

美股策略周报

2025年3月24日

作者

艾德证券期货研究部

刘宗武 (HKSFCE No.: BSJ488)

liuzongwu@eddid.com.hk

如经济政策不确定性下降将打开上涨空间

- **宏观数据:** 2月零售销售环比0.2%，低于预期0.6%，1月值由-0.9%下修至-1.2%。核心零售销售环比0.3%，符合预期值0.3%。2月新屋开工季调年化150.1万套，环比升11.2%，远高于1月135万套和市场预期的138万套。3月19日美联储议息会议维持联邦基金利率在4.25%-4.5%不变；从4月1日起，每月减持MBS速度保持350亿美元不变，减持国债由250亿美元降至50亿美元，总共每月减少卖出200亿美元债券，放慢缩表进度；美联储官员认为经济放缓、通胀预期上升很大程度受到特朗普政策影响，现阶段存在较高的不确定性，再加上前几个月就业市场稳定，在特朗普政策明朗之前不急于降息；联储预期2025年底联邦基金利率3.9%，相比当前利率有60BP的降幅，即年内有2-3次降息空间；调降未来3年实际GDP增速预期，2025年由2.1%降至1.7%，认为经济活动只是放缓，并不是衰退。此次议息会议语调整体偏鸽。
- **市场情绪:** 3月经济政策不确定性指数为389.77，创出1998年以来的月度历史新高。贪婪与恐惧指数全周在‘极度恐惧’区间运行，收报23点，累计已3周运行于‘极度恐惧’区间，上周大盘如期反弹0.5%，在未脱离‘极度恐惧’区间之前仍具有向上的空间。
- **全球市场:** 全球权益市场周涨0.7%，新兴市场(1.1%)>发达市场(0.7%)，逆转上周颓势。黄金延续上涨势头，周涨0.9%。
- **美股市场与风格:** 标普500周涨0.5%，连跌四周后反弹。风格方面，大盘价值优于大盘成长，小盘成长优于小盘价值，具体而言，大盘价值(罗素1000价值1.0%)>小盘成长(罗素2000成长0.8%)>小盘价值(罗素2000价值0.4%)>大盘成长(罗素1000成长0.3%)。
- **行业表现:** 36个二级行业中，21个上涨，15个下跌，18个跑赢大盘。涨幅榜前三涨幅绝对值大于后三涨幅绝对值，整体格局回稳。
- **价量指标:** 强势二级行业为软件服务、硬件设备、非银金融等。估算软件服务上周日均资金强度约145亿美元，排名第一。半导体日均资金强度约-252亿美元。资金较为集中流入的是PALANTIR、奈飞、超威半导体等个股。
- **策略:** 上周鲍威尔释放偏鸽派信号，FOMC政策边际转宽松，标普500在连跌四周后初步企稳。特朗普关税政策摇摆依然是让市场预期混乱的首要因素，短期如政策不确定性下降，大盘或将迎来持续的反弹。

目 录

宏观数据	3
市场情绪指标运行于‘极度恐惧’区间已达 3 周	4
全球市场一览及美股市场价格表现	6
行业表现	7
标普 500 成份股涨跌幅排名	7
标普 500【核心】成份股表现	8
价量指标（1）--二级行业日均资金强度排名	9
价量指标（2）--标普 500 成份股资金强度周排名	9
风险提示:	10
分析员声明	11

图表目录

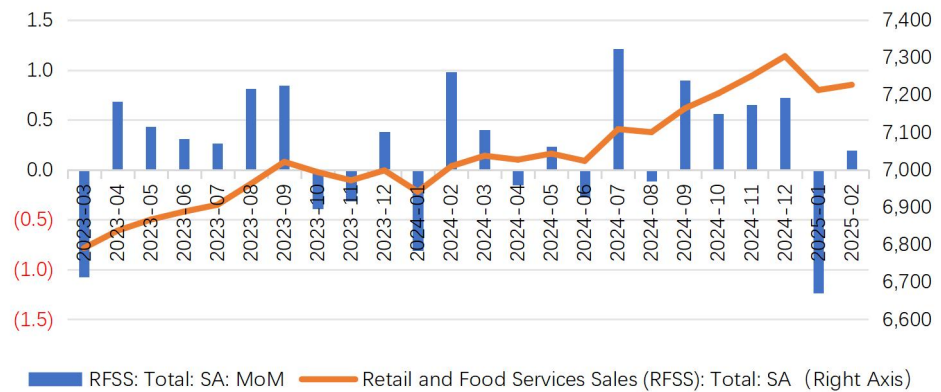
图表 1：美国 2 月零售销售环比 0.2%，低于预期 0.6%，1 月值由-0.9%下修至-1.2%。	3
图表 2：2 月新屋开工套数及私人住宅营建许可皆超预期	3
图表 3：美联储调降未来 3 年实际 GDP 增速预期，2025 年由 2.1%降至 1.7%	4
图表 4：美联储预期 2025 年失业率由 4.3%调升至 4.4%，25-26 年维持原有预测不变	4
图表 5：美联储预期 2025 年核心通胀由 2.5%调升至 2.8%	4
图表 6：美联储预期 2025 年 2-3 次降息，约 60BP	4
图表 7：市场情绪指标累计已 3 周运行于‘极度恐惧’区间，上周标普如期反弹 0.5%，仍然具有向上的空间。	5
图表 8：历史上经济政策不确定性急剧上升时，标普 500 指数下跌，呈现反向关系	5
图表 9：全球核心指数及资产表现	6
图表 10：美股 36 个二级行业表现	7
图表 11：标普 500 成份股涨跌幅排名（按周）	8
图表 12：标普 500【核心】成份股上周表现（按市值排名前 20）	8
图表 13：价量指标--美股二级行业日均资金强度排名（百万美元）（按周）	9
图表 14：价量指标--标普 500 成份股资金强度周排名（千美元）（按周）	10

宏观数据

美国2月零售销售环比0.2%，低于预期0.6%，1月值由-0.9%下修至-1.2%。核心零售销售环比0.3%，符合预期值0.3%。

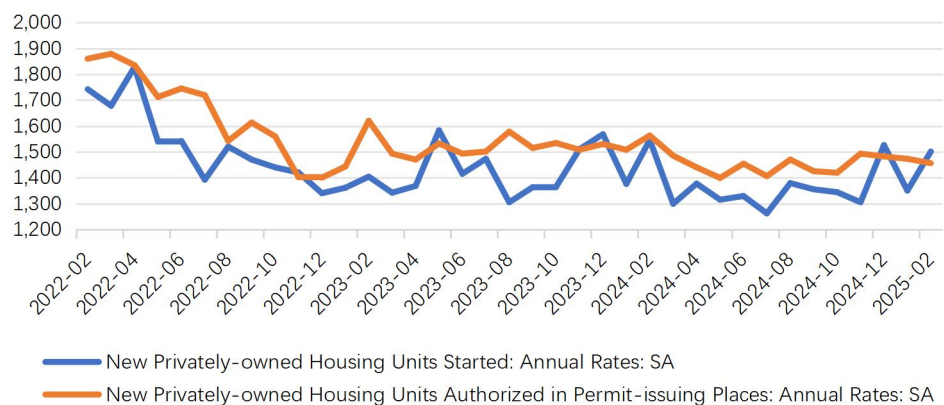
由于1月受暴风雪及寒冷天气影响开工，美国2月新屋开工季调年化150.1万套，环比升11.2%，远高于1月135万套和市场预期的138万套；2月获批私人住宅营建许可环比降1.2%，经季调年化145.6万套，略高于市场预期的145万套。

图表 1: 美国 2 月零售销售环比 0.2%，低于预期 0.6%，1 月值由 -0.9% 下修至 -1.2%。



来源：Wind、艾德研究部

图表 2: 2 月新屋开工套数及私人住宅营建许可皆超预期

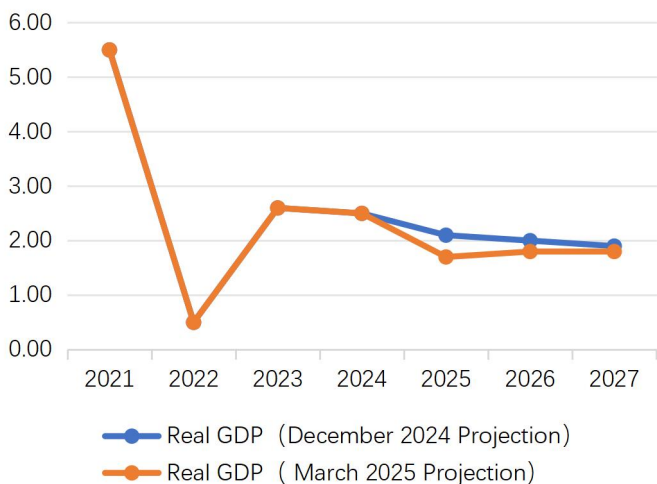


来源：Wind、艾德研究部

3月19日议息会议维持联邦基金利率在4.25%-4.5%不变。从4月1日起，每月减持MBS速度保持350亿美元不变，减持国债由250亿美元降至50亿美元，总共每月减少卖出200亿美元债券，放慢缩表进度，放缓收紧流动性，安抚市场情绪。美联储官员认为经济放缓、通胀预期上升很大程度受到特朗普政策影响，现阶段存在较

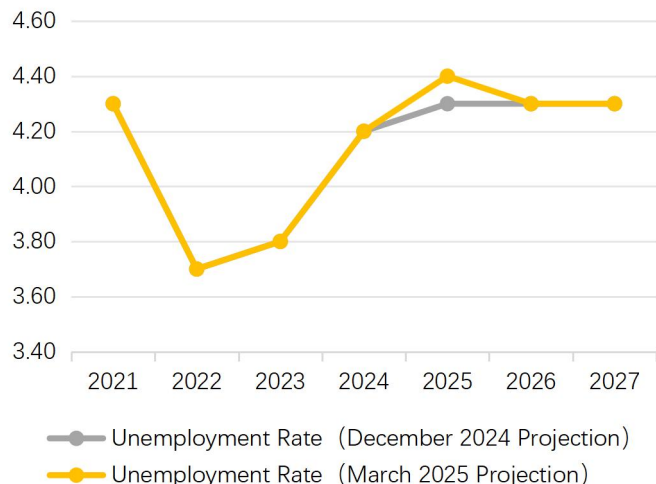
高的不确定性，再加上前几个月就业市场稳定，在特朗普政策明朗之前不急于降息。预期2025年底联邦基金利率3.9%，相比当前利率有60BP的降幅，即年内有2-3次降息空间。美联储预期2025年失业率由4.3%调升至4.4%，核心通胀由2.5%调升至2.8%，2027年将达到2%的目标。调降未来3年实际GDP增速预期，2025年由2.1%降至1.7%，认为经济活动只是放缓，并不是衰退。此次议息会议语调整体偏鸽。

图表3: 美联储调降未来3年实际GDP增速预期, 2025年由2.1%降至1.7%



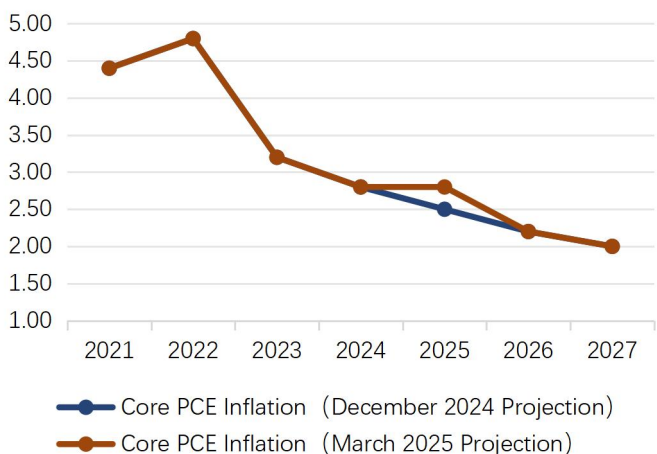
来源: FED、艾德研究部

图表4: 美联储预期2025年失业率由4.3%调升至4.4%, 25-26年维持原有预测不变



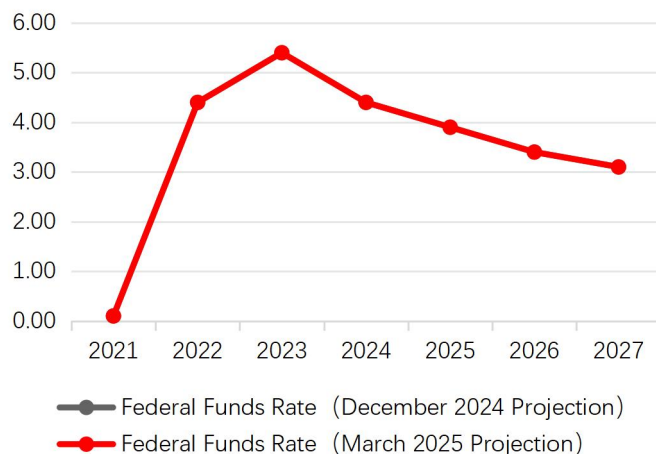
来源: FED、艾德研究部

图表5: 美联储预期2025年核心通胀由2.5%调升至2.8%



来源: FED、艾德研究部

图表6: 美联储预期2025年2-3次降息, 约60BP



来源: FED、艾德研究部

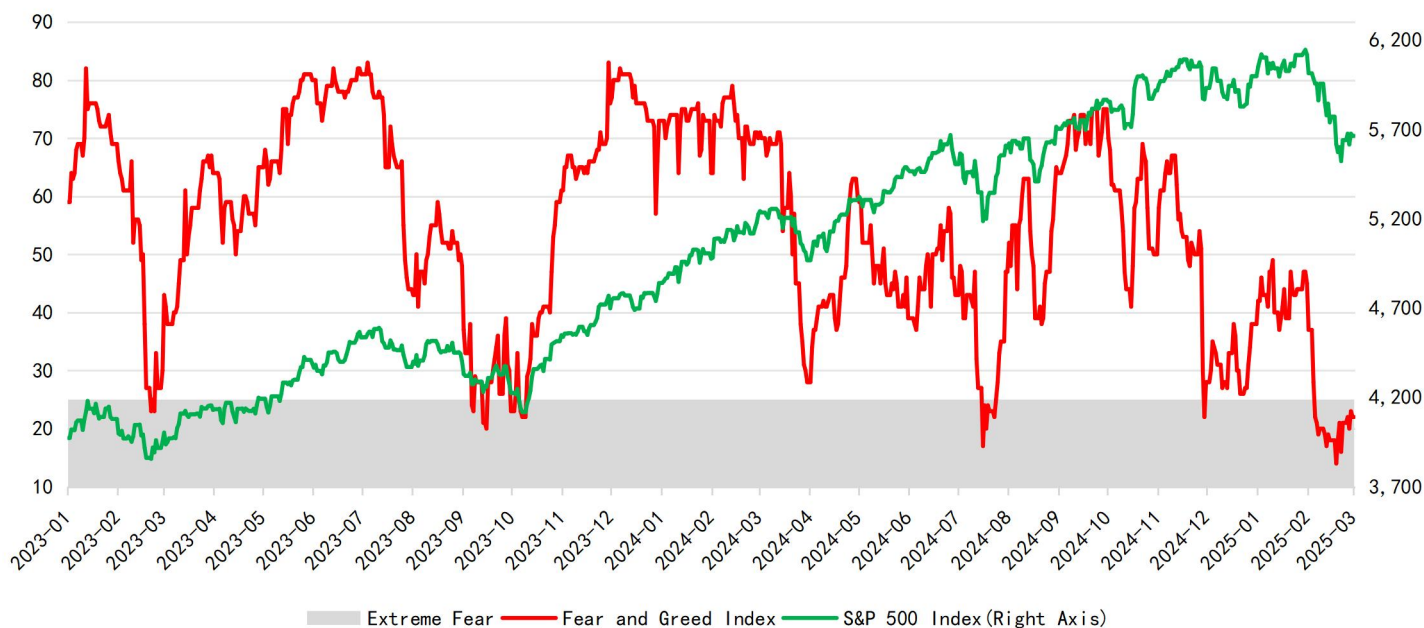
市场情绪指标运行于‘极度恐惧’区间已达3周

市场情绪指标全周在‘极度恐惧’区间运行, 收报23点, 累计已3周运行于‘极

度恐惧’区间，上周标普500如期反弹0.5%，在未脱离‘极度恐惧’区间之前仍然具有向上的空间。【注，恐慌与贪婪指数说明，0-25：极度恐惧(Extreme Fear)。26-44：恐惧(Fear)。45-55：中性(Neutral)。56-74：贪婪(Greed)。75-100：极度贪婪(Extreme Greed)。】

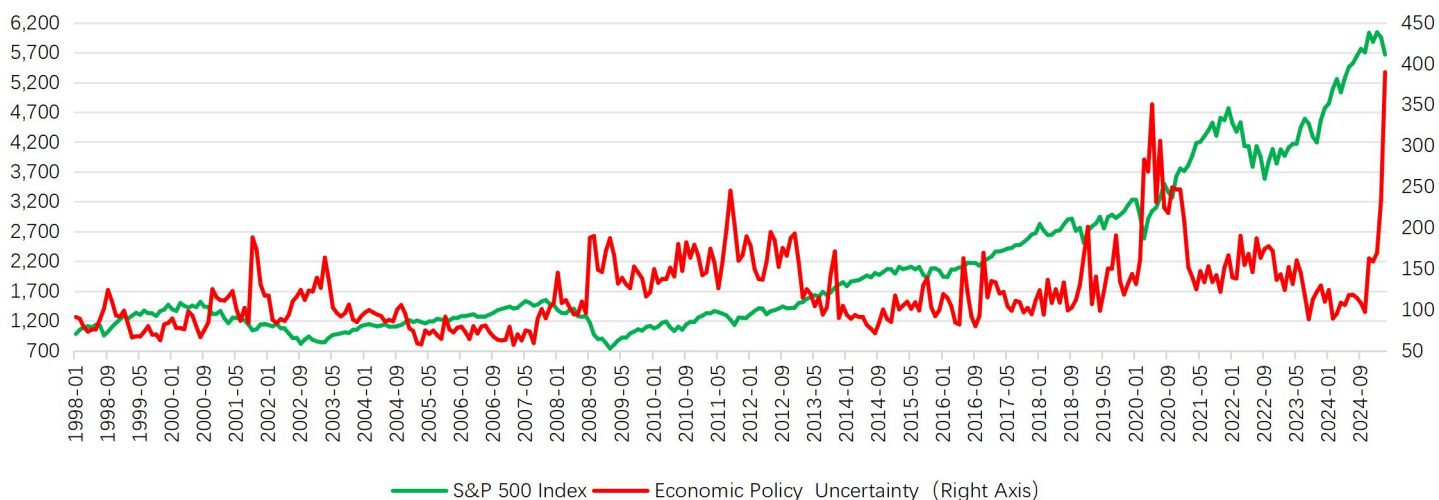
经济政策不确定性指数为389.77，创出1998年以来的月度历史新高，历史上经济政策不确定性急剧上升时，标普500指数下跌，呈现反向关系。

图表 7：市场情绪指标累计已 3 周运行于 ‘极度恐惧’ 区间，上周标普如期反弹 0.5%，仍然具有向上的空间。



来源：CNN、艾德研究部（右轴为标普500指数）

图表 8：历史上经济政策不确定性急剧上升时，标普 500 指数下跌，呈现反向关系



来源：EPU、艾德研究部（右轴为经济不确定性指数）

全球市场一览及美股市场价格表现

- 1、全球权益市场周涨0.7%，新兴市场（1.1%）>发达市场（0.7%），逆转上周颓势。
- 2、黄金延续上涨势头，周涨0.9%。BITCOIN延续弱势但跌幅收窄，周涨-0.8%。
- 3、标普500周涨0.5%，连跌四周后反弹。金龙指数转弱，周涨-2.3%。
- 4、风格方面，大盘价值优于大盘成长，小盘成长优于小盘价值，具体而言，大盘价值（罗素1000价值1.0%）>小盘成长（罗素2000成长0.8%）>小盘价值（罗素2000价值0.4%）>大盘成长（罗素1000成长0.3%）。

图表 9：全球核心指数及资产表现

全球核心指数及资产表现												
市场/资产	名称	最新收盘价	上周	月初至今	季初至今	年初至今	近4周	近13周	近26周	近52周	上月涨跌幅	
美国	道琼斯工业	41,985	1.2%	-4.2%	-1.3%	-1.3%	-3.3%	-2.0%	-0.2%	6.4%	-1.6%	
	纳斯达克100	19,754	0.3%	-5.4%	-6.0%	-6.0%	-8.6%	-7.2%	-0.2%	7.7%	-2.8%	
	标普500	5,668	0.5%	-4.8%	-3.6%	-3.6%	-5.7%	-4.4%	-0.6%	8.3%	-1.4%	
	纳斯达克指数	17,784	0.2%	-5.6%	-7.9%	-7.9%	-8.9%	-9.1%	-0.9%	8.2%	-4.0%	
	罗素1000	3,101	0.6%	-4.9%	-3.7%	-3.7%	-5.8%	-4.6%	-0.4%	8.1%	-1.9%	
	罗素2000	2,057	0.6%	-4.9%	-7.8%	-7.8%	-6.3%	-8.3%	-7.7%	-0.7%	-5.4%	
	科技‘七巨头’	15,153	-0.5%	-7.1%	-12.6%	-12.6%	-10.9%	-14.2%	-2.3%	12.0%	-5.8%	
	罗素1000价值	1,845	1.0%	-3.4%	1.1%	1.1%	-2.6%	0.9%	-0.3%	6.3%	0.2%	
	罗素1000成长	3,726	0.3%	-6.2%	-7.8%	-7.8%	-8.6%	-9.1%	-0.6%	9.1%	-3.7%	
	罗素2000价值	2,297	0.4%	-4.9%	-6.9%	-6.9%	-5.6%	-6.9%	-8.5%	-1.0%	-4.0%	
罗素2000成长	1,344	0.8%	-4.9%	-8.6%	-8.6%	-7.0%	-9.6%	-6.9%	-0.4%	-6.8%		
中国金龙指数	7,892	-2.3%	2.9%	16.7%	16.7%	-1.1%	15.6%	35.2%	28.6%	8.8%		
欧洲	欧元区STOXX50	5,424	0.4%	-0.7%	0.8%	0.8%	-0.9%	1.5%	11.3%	7.8%	3.3%	
	欧洲STOXX600	549.7	0.6%	-1.3%	8.9%	8.9%	-0.8%	9.5%	6.9%	7.9%	3.3%	
	德国DAX	22,892	-0.4%	1.3%	5.0%	5.0%	2.7%	5.1%	22.3%	25.7%	3.8%	
	法国CAC40	8,043	0.2%	-0.8%	9.0%	9.0%	-1.4%	10.6%	7.2%	-1.3%	2.6%	
	英国富时100	8,647	0.2%	-1.8%	5.8%	5.8%	-0.1%	7.0%	5.1%	9.0%	1.8%	
中国	上证50	2,675	-2.4%	1.3%	0.4%	0.4%	-0.3%	1.0%	19.8%	11.3%	2.1%	
	沪深300	3,915	-2.3%	0.3%	-0.5%	0.5%	-1.6%	0.3%	22.3%	10.4%	1.9%	
	中证A500	4,643	-2.4%	0.3%	0.7%	0.7%	-1.9%	0.1%	24.9%	11.2%	2.0%	
	中证500	5,972	-2.1%	1.9%	4.3%	4.3%	-1.4%	0.9%	32.8%	10.9%	4.8%	
	创业板指数	2,152	-3.3%	-0.8%	0.5%	0.5%	-5.7%	-2.6%	40.1%	15.1%	5.2%	
	科创50	1,043	-4.2%	-3.3%	5.5%	5.5%	-4.7%	3.1%	60.9%	31.3%	13.0%	
中国香港	恒生指数	23,690	-1.1%	3.3%	8.1%	8.1%	0.9%	20.1%	29.7%	43.6%	13.4%	
	恒生科技	5,640	-4.1%	1.3%	26.2%	26.2%	-3.8%	26.9%	52.3%	63.2%	17.9%	
	恒生国企指数	8,742	-1.5%	3.9%	9.9%	9.9%	0.9%	22.4%	37.0%	51.8%	14.0%	
亚太	日经225	37,677	1.7%	1.1%	-5.6%	-5.6%	-2.8%	-2.6%	-0.1%	-7.9%	-6.1%	
	韩国综合指数	2,643	3.0%	4.4%	0.2%	0.2%	-0.4%	9.9%	1.9%	-3.8%	0.6%	
	印度SENSEX30	76,906	4.2%	5.1%	-1.6%	-1.6%	2.1%	1.5%	-9.0%	5.6%	-5.6%	
	越南胡志明指数	1,322	-0.3%	1.3%	4.3%	4.3%	1.9%	5.1%	3.9%	3.1%	3.9%	
全球	MSCI全球	842.0	0.7%	-2.4%	0.1%	0.1%	-3.7%	-0.3%	0.6%	7.8%	-0.7%	
	MSCI发达市场	3,690	0.7%	-3.0%	-0.5%	-0.5%	-4.0%	0.9%	0.4%	7.6%	-0.9%	
	MSCI新兴市场	1,131	1.1%	3.2%	5.2%	5.2%	-1.4%	5.5%	2.3%	8.9%	0.8%	
商品	BITCOIN	84,185	-0.8%	0.7%	10.6%	10.6%	-11.1%	12.9%	33.8%	31.6%	-20.6%	
	NYMEX WTI原油	68.29	1.7%	-2.1%	4.8%	4.8%	-3.0%	1.7%	-3.8%	-15.3%	-3.6%	
	COMEX黄金	3,028	0.9%	6.3%	4.7%	4.7%	2.5%	4.5%	14.4%	40.2%	1.1%	
汇率	美元指数	104.15	0.1%	-3.2%	-4.0%	-4.0%	-2.3%	-3.4%	3.4%	-0.3%	-0.9%	
	美元兑日元	149.32	0.5%	-0.9%	-5.0%	-5.0%	0.0%	4.5%	3.8%	-1.4%	-2.9%	
	美元兑离岸人民币	7.258	0.3%	-0.5%	-1.1%	-1.1%	0.1%	-0.5%	3.1%	-0.3%	-0.4%	
	欧元兑美元	1.082	-0.6%	4.3%	4.5%	4.5%	3.4%	3.7%	-3.1%	0.1%	0.1%	
	英镑兑美元	1.292	-0.2%	2.7%	3.2%	3.2%	2.2%	2.8%	-3.1%	2.5%	1.8%	

来源：Wind、CME、艾德研究部（表格中BITCOIN指BITCOIN期货）

行业表现

在美股36个二级行业中，21个上涨，15个下跌，煤炭、石油石化、家电II等涨幅较大。涨幅榜前三涨幅绝对值大于后三涨幅绝对值，整体格局回稳。跑赢标普500指数(0.5%)的二级行业有18个。

图表 10: 美股 36 个二级行业表现

二级行业	最新收盘价	月成交金额 (亿美元)	周成交金额 (亿美元)	上周	月初至今	季初至今	年初至今	近4周	近13周	近26周	近52周	上月涨跌幅
煤炭II	927	81	19	3.9%	-0.2%	4.4%	4.4%	-1.1%	-15.1%	-3.1%	-1.1%	-11.8%
石油石化	1,589	2,889	748	3.0%	2.1%	6.5%	6.5%	1.5%	9.6%	4.8%	4.3%	1.6%
家电II	3,357	100	30	3.0%	-2.5%	1.7%	1.7%	-1.2%	12.1%	25.0%	35.8%	9.8%
银行	1,686	2,349	561	2.8%	-3.1%	4.6%	4.6%	-1.6%	5.1%	18.3%	27.0%	0.9%
硬件设备	6,440	3,747	895	2.0%	-8.6%	1.3%	1.3%	-10.7%	-12.6%	-4.2%	17.6%	0.6%
医疗设备与服	3,990	3,021	750	1.9%	-1.2%	5.3%	5.3%	-0.7%	4.9%	-3.6%	2.9%	-2.0%
消费者服务	3,822	2,513	587	1.8%	-7.5%	3.0%	3.0%	-6.8%	-4.1%	3.0%	5.6%	1.6%
有色金属	1,256	735	207	1.7%	9.2%	6.2%	6.2%	5.7%	15.1%	23.0%	15.2%	0.2%
非银金融	3,505	6,967	1,773	1.7%	-8.1%	3.9%	3.9%	-0.1%	3.8%	13.0%	24.2%	1.9%
国防军工	4,035	1,059	249	1.7%	0.9%	3.8%	3.8%	5.1%	3.1%	5.9%	13.7%	-1.1%
工业贸易与综	2,445	836	202	1.2%	-2.7%	8.4%	8.4%	-0.9%	6.6%	6.3%	18.9%	-1.1%
软件服务	8,555	9,679	2,340	1.0%	-4.1%	6.0%	6.0%	-7.1%	-8.1%	-1.0%	12.5%	-4.1%
环保II	6,661	212	50	0.9%	-2.2%	6.6%	6.6%	-0.7%	5.2%	4.4%	10.0%	3.4%
企业服务	4,359	890	219	0.8%	-3.5%	1.4%	1.4%	-3.2%	-2.1%	-1.5%	1.5%	-2.1%
日常消费零售	5,980	1,282	265	0.8%	-11.4%	3.3%	3.3%	-9.2%	-5.1%	5.6%	24.6%	2.0%
建筑	4,559	770	183	0.7%	-2.7%	7.3%	7.3%	-3.5%	-9.7%	-1.1%	1.4%	-5.6%
医药生物	3,350	4,057	994	0.7%	-1.9%	5.2%	5.2%	-0.6%	5.5%	-3.4%	-2.0%	3.1%
交通运输	3,118	1,546	368	0.5%	1.4%	5.5%	5.5%	0.4%	14.9%	28.2%	22.4%	3.2%
标普500	5,668	53,504	13,179	0.5%	-4.8%	3.6%	3.6%	-5.7%	-4.1%	-0.6%	18.3%	-1.1%
电气设备	3,042	710	158	0.5%	-4.8%	2.8%	2.8%	-6.9%	-14.2%	-3.7%	-8.4%	-9.1%
公用事业II	2,078	1,943	473	0.3%	0.0%	1.3%	1.3%	-1.0%	4.1%	23.0%	27.1%	1.1%
电信服务	2,256	674	143	0.1%	-0.8%	3.3%	3.3%	-0.2%	13.3%	16.1%	30.3%	10.0%
房地产投资信	3,738	1,412	375	-0.1%	-3.9%	1.0%	1.0%	-1.5%	1.7%	5.1%	-5.9%	4.1%
媒体娱乐	2,267	5,437	1,509	-0.2%	-5.3%	7.3%	7.3%	-8.6%	-8.3%	13.0%	18.5%	-10.1%
汽车与零配件	2,694	5,025	1,223	-0.2%	-8.2%	24.4%	24.4%	-15.3%	-25.2%	0.3%	16.4%	-17.0%
可选消费零售	4,488	4,182	1,085	-0.3%	-6.1%	3.9%	3.9%	-7.9%	-5.1%	4.8%	10.9%	-5.1%
食品饮料	2,182	1,592	386	-0.3%	-0.5%	6.7%	6.7%	0.5%	5.9%	-1.3%	3.3%	7.5%
耐用消费品	2,183	461	111	-0.3%	-3.1%	9.9%	9.9%	-3.7%	-10.5%	0.2%	15.8%	7.3%
家庭用品	2,813	571	143	-0.4%	-2.5%	0.1%	0.1%	-0.7%	-0.5%	5.6%	12.4%	2.8%
机械	3,689	1,080	251	-0.5%	-5.0%	2.2%	2.2%	-5.0%	-3.5%	-1.0%	-1.7%	-3.1%
化工	1,289	1,079	269	-0.5%	-4.7%	0.3%	0.3%	-3.8%	-0.4%	5.6%	-3.5%	-0.4%
造纸与包装	2,247	95	21	-0.8%	-3.1%	4.5%	4.5%	-2.6%	-4.3%	-1.6%	-5.1%	-4.1%
房地产II	1,284	252	67	-1.0%	-4.9%	1.4%	1.4%	-2.5%	0.7%	3.2%	15.0%	0.4%
纺织服装II	2,786	591	149	-1.0%	-12.4%	4.2%	4.2%	-12.4%	-15.5%	3.0%	13.5%	-5.6%
钢铁II	864	311	85	-1.3%	1.2%	9.8%	9.8%	0.2%	9.7%	-1.0%	16.5%	2.3%
建材II	1,122	271	76	-1.5%	-5.4%	4.2%	4.2%	-5.4%	-6.0%	5.5%	-7.1%	-4.1%
半导体	11,181	9,987	2,410	-1.6%	-4.5%	1.1%	1.1%	-11.6%	-10.1%	-1.3%	17.9%	-3.6%

来源: Wind、艾德研究部

标普500成份股涨跌幅排名

标普500成份股周上涨个股数量共305只，占比61%，上涨个股数量相比前周大幅上升。涨幅排名靠前的是西南航空(SOUTHWEST AIRLINES)、达登饭店(DARDEN)、美盛、亿客行(EXPEDIA)、爱依斯电力(AES)等。

图表 11: 标普 500 成份股涨跌幅排名 (按周)

周涨幅排名					周跌幅排名				
排名	代码	名称	行业	周涨幅	排名	代码	名称	行业	周跌幅
1	LUV	西南航空(SOUTHWEST AIRLINES)	工业	9.8%	1	INCY	因塞特医疗(INCYTE)	医疗保健	-8.8%
2	DRI	达登饭店(DARDEN)	可选消费	7.5%	2	NUE	纽柯钢铁(NUCOR)	材料	-7.6%
3	MOS	美盛	材料	7.5%	3	MU	美光科技(MICRON TECHNOLOGIES)	信息技术	-6.0%
4	EXPE	亿客行(EXPEDIA)	可选消费	7.2%	4	IT	加特纳(GARTNER)	信息技术	-5.9%
5	AES	爱依斯电力(AES)	公用事业	6.9%	5	LMT	洛克希德马丁(LOCKHEED)	工业	-5.7%
6	JBL	捷普(JABIL)	信息技术	6.8%	6	MRNA	MODERNA	医疗保健	-5.7%
7	BA	波音(BOEING)	工业	6.8%	7	ACN	埃森哲(ACCENTURE)	信息技术	-5.6%
8	GEV	GE VERNOVA	公用事业	6.5%	8	NKE	耐克(NIKE)	可选消费	-5.2%
9	NCLH	挪威游轮控股	可选消费	6.3%	9	FDX	联邦快递(FEDEX)	工业	-4.9%
10	MPC	马拉松原油	能源	6.2%	10	RVTY	REVVITY	医疗保健	-4.1%
11	AMD	超威半导体(AMD)	信息技术	6.1%	11	WYNN	永利度假(WYNN RESORTS)	可选消费	-4.1%
12	HES	赫斯(HESS)	能源	6.1%	12	EPAM	EPAM SYSTEMS	信息技术	-4.1%
13	CDNS	铿腾电子(CADENCE)	信息技术	6.1%	13	GILD	吉利德科学(GILEAD SCIENCES)	医疗保健	-3.9%
14	UBER	优步(UBER TECHNOLOGIES)	信息技术	6.0%	14	PGR	前进保险(THE PROGRESS GROUP)	金融	-3.8%
15	DG	达乐(DOLLAR GENERAL)	可选消费	5.9%	15	NEE	新纪元能源(NEXTERA ENERGY)	公用事业	-3.6%
16	ENPH	ENPHASE ENERGY	工业	5.9%	16	TPL	TEXAS PACIFIC LAND	金融	-3.6%
17	UNH	联合健康集团	医疗保健	5.8%	17	LRCX	拉姆研究(LAM RESEARCH)	信息技术	-3.6%
18	DAY	DAYFORCE	信息技术	5.6%	18	STLD	STEEL DYNAMICS	材料	-3.5%
19	APH	安费诺(AMPHENOL)	信息技术	5.6%	19	LYB	利安德巴塞耳工业(LYONDRY)	材料	-3.5%
20	BX	黑石集团(BLACKSTONE)	金融	5.6%	20	XYL	赛莱默(XYLEM)	工业	-3.5%

来源: Wind、艾德研究部

标普500【核心】成份股表现

在20只核心成份股中,联合健康集团周涨5.8%领先,英伟达周涨-3.3%成为最大的拖累项。

图表 12: 标普 500【核心】成份股上周表现 (按市值排名前 20)

标普500核心成份股表现 (按市值排名前20)												
代码	名称	GICS板块	市值(亿美元)	上周	月初至今	季初至今	年初至今	近4周	近13周	近26周	近52周	上月涨跌幅
AAPL	苹果(APPLE)	信息技术	32,162	0.3%	-11.5%	-14.4%	-14.4%	-12.8%	-15.8%	-6.0%	24.9%	2.6%
MSFT	微软(MICROSOFT)	信息技术	29,086	0.7%	-1.4%	-7.0%	-7.0%	-4.2%	-10.2%	-9.8%	-8.0%	-4.2%
NVDA	英伟达(NVIDIA)	信息技术	28,719	-3.3%	-5.3%	-12.3%	-12.3%	-12.4%	-12.6%	1.5%	24.9%	4.0%
AMZN	亚马逊(AMAZON)	可选消费	20,660	-1.5%	-8.3%	-11.1%	-11.1%	-10.0%	-13.3%	1.7%	9.0%	-10.3%
GOOG	谷歌(ALPHABET)-C	信息技术	20,115	0.8%	-3.3%	-12.6%	-12.6%	-8.3%	-13.2%	1.2%	10.1%	-16.3%
GOOGL	谷歌(ALPHABET)-A	信息技术	20,115	0.9%	-3.6%	-13.3%	-13.3%	-8.6%	-14.2%	0.5%	9.3%	-16.3%
META	脸书(META PLATFORM)	信息技术	15,107	-1.9%	-10.7%	1.9%	1.9%	-12.4%	-14.2%	6.4%	17.4%	-3.0%
BRK_B	伯克希尔-B	金融	11,406	2.7%	2.9%	16.6%	16.6%	10.4%	16.7%	16.1%	28.5%	9.6%
AVGO	博通(BROADCOM)	信息技术	8,959	-2.3%	-4.3%	-17.6%	-17.6%	-12.6%	-13.2%	12.0%	42.5%	-9.9%
TSLA	特斯拉(TESLA)	可选消费	8,000	0.5%	-15.1%	-38.4%	-38.4%	-26.4%	-40.9%	4.4%	45.6%	-27.6%
LLY	礼来(ELI LILLY)	医疗保健	7,942	3.0%	-9.0%	8.7%	8.7%	-4.1%	9.3%	-8.8%	9.4%	13.7%
WMT	沃尔玛(WALMART)	日常消费	7,371	1.0%	-12.5%	-4.6%	-4.6%	-9.0%	-6.5%	9.3%	42.8%	0.5%
JPM	摩根大通	金融	6,756	4.0%	-8.3%	1.3%	1.3%	-8.6%	2.2%	15.8%	25.7%	-1.0%
V	VISA	金融	6,236	1.2%	-7.5%	6.4%	6.4%	-3.7%	5.8%	18.3%	19.4%	6.3%
XOM	埃克森美孚	能源	5,012	3.2%	3.7%	8.3%	8.3%	4.3%	10.1%	1.9%	5.2%	5.1%
MA	万事达卡(MASTERCARD)	金融	4,884	1.5%	-7.0%	1.9%	1.9%	-3.9%	1.6%	9.0%	11.8%	3.8%
UNH	联合健康集团	医疗保健	4,728	5.8%	9.3%	2.6%	2.6%	11.3%	3.8%	-9.4%	7.2%	-12.3%
ORCL	甲骨文(ORACLE)	信息技术	4,269	2.0%	-8.3%	-8.4%	-8.4%	-9.3%	-10.1%	-9.0%	20.4%	-2.4%
NFLX	奈飞(NETFLIX)	可选消费	4,108	4.6%	-2.1%	7.7%	7.7%	-4.3%	5.6%	37.0%	52.9%	0.4%
COST	开市客(COSTCO)	日常消费	4,034	0.6%	-13.5%	-0.7%	-0.7%	-12.3%	-4.6%	0.5%	24.4%	7.1%
JNJ	强生公司(JOHNSON & JOHNSON)	医疗保健	3,943	0.5%	-0.8%	14.1%	14.1%	0.8%	14.2%	1.3%	8.8%	9.3%

来源: Wind、艾德研究部

价量指标 (1) -- 二级行业日均资金强度排名

强势二级行业为软件服务、硬件设备、非银金融等。估算软件服务上周日均资金强度约145亿美元，排名第一。半导体日均资金强度约-252亿美元。[资金强度说明，以周日均资金强度计算为例，日均资金强度=(周成交量/当周交易天数) x (周涨跌幅/当周交易天数)]

图表 13: 价量指标--美股二级行业日均资金强度排名 (百万美元) (按周)

价量指标--美股二级行业日均资金强度排名 (百万美元)							
一级行业	二级行业	周排名	上周	月初至今	季初至今	年初至今	上月
信息技术	软件服务	1	18,450	-31,978	-15,073	-15,073	-38,374
信息技术	硬件设备	2	10,537	-21,523	-8,472	-8,472	1,230
金融	非银金融	3	8,462	-6,938	1,673	1,673	2,496
医疗保健	医疗设备与服务	4	5,891	-1,649	2,034	2,034	-2,359
医疗保健	医药生物	5	5,385	-5,906	5,018	5,018	9,279
能源	石油石化	6	5,381	1,426	1,102	1,102	720
金融	银行	7	4,292	-1,857	612	612	384
可选消费	消费者服务	8	3,998	-7,348	-71	-71	1,238
材料	有色金属	9	1,997	3,182	1,276	1,276	149
工业	企业服务	10	1,438	-2,003	-219	-219	-1,127
工业	国防军工	11	1,305	296	340	340	-305
工业	电气设备	12	1,014	-4,248	-2,023	-2,023	-5,002
工业	交通运输	13	1,003	1,126	2,605	2,605	1,723
可选消费	家电II	14	801	-203	632	632	1,127
日常消费	日常消费零售	15	744	-6,031	-432	-432	717
能源	煤炭II	16	623	-10	-216	-216	-622
工业	建筑	17	412	-606	-500	-500	-1,438
公用事业	公用事业II	18	337	-15	104	104	308
工业	环保II	19	237	-240	210	210	365
工业	工业贸易与综合	20	236	-200	165	165	-56
通讯服务	电信服务	21	37	-191	695	695	1,502
材料	造纸与包装	22	-52	-80	-31	-31	-103
材料	建材II	23	-91	-114	-24	-24	-85
可选消费	耐用消费品	24	-125	-810	-533	-533	-1,602
日常消费	家庭用品	25	-154	-322	4	4	315
房地产	房地产投资信托	26	-169	-2,301	143	143	1,561
材料	钢铁II	27	-195	67	131	131	91
材料	化工	28	-214	-752	-15	-15	-50
房地产	房地产II	29	-258	-562	10	10	39
日常消费	食品饮料	30	-275	-186	635	635	2,073
通讯服务	媒体娱乐	31	-383	-4,751	-2,165	-2,165	-10,605
工业	机械	32	-425	-1,696	-273	-273	-1,398
可选消费	纺织服装II	33	-554	-2,600	-1,377	-1,377	-2,761
可选消费	可选消费零售	34	-710	-6,901	-1,056	-1,056	-4,429
可选消费	汽车与零配件	35	-722	-10,512	-9,617	-9,617	-16,800
信息技术	半导体	36	25,214	-29,993	-22,556	-22,556	-18,288

来源: Wind、艾德研究部

价量指标 (2) -- 标普500成份股资金强度周排名

上周资金较为集中流入的是PALANTIR TECHNOLOGIES、奈飞(NETFLIX)、超威

半导体 (AMD) 等个股。

图表 14: 价量指标--标普 500 成份股资金强度周排名 (千美元) (按周)

日均资金强度排名 (前二十)						日均资金强度排名 (后二十)					
排名	代码	名称	所属行业	日均资金强度	日均换手率	排名	代码	名称	所属行业	日均资金强度	日均换手率
1	PLTR	PALANTIR TECHNOLOGIES	信息技术	95,265	4.5%	1	NVDA	英伟达 (NVIDIA)	信息技术	-213,368	1.1%
2	NFLX	奈飞 (NETFLIX)	可选消费	51,729	1.4%	2	META	脸书 (META PLATFORMS)	信息技术	-47,963	1.0%
3	AMD	超威半导体 (AMD)	信息技术	32,084	2.0%	3	MU	美光科技 (MICRON TECHNOLOGIES)	信息技术	-35,097	2.6%
4	UNH	联合健康集团 (UNITEDHEALTH)	医疗保健	30,733	0.6%	4	TSLA	特斯拉 (TESLA)	可选消费	-28,797	3.5%
5	JPM	摩根大通 (JPMORGAN CHASE)	金融	21,204	0.4%	5	AVGO	博通 (BROADCOM)	信息技术	-21,440	0.6%
6	CVX	雪佛龙 (CHEVRON)	能源	18,412	0.7%	6	NKE	耐克 (NIKE)	可选消费	-20,574	2.3%
7	LLY	礼来 (ELI LILLY)	医疗保健	18,360	0.4%	7	AMZN	亚马逊 (AMAZON)	可选消费	-19,934	0.4%
8	UBER	优步 (UBER TECHNOLOGIES)	信息技术	16,501	0.9%	8	ACN	埃森哲 (ACCENTURE)	信息技术	-15,290	0.8%
9	XOM	埃克森美孚 (EXXON MOBIL)	能源	15,916	0.5%	9	GILD	吉利德科学 (GILEAD SCIENCE)	医疗保健	-12,078	1.1%
10	GEV	GE VERNOVA	公用事业	13,851	1.2%	10	LMT	洛克希德马丁 (LOCKHEED MARTIN)	工业	-11,773	0.9%
11	GS	高盛集团 (GOLDMAN SACHS)	金融	13,479	0.9%	11	PGR	前进保险 (THE PROGRESSIVE)	金融	-10,393	0.8%
12	MSFT	微软 (MICROSOFT)	信息技术	12,874	0.3%	12	GOOGL	谷歌 (ALPHABET)-A	信息技术	-10,337	0.3%
13	BA	波音 (BOEING)	工业	12,716	1.0%	13	NUE	纽柯钢铁 (NUCOR)	材料	-8,281	1.8%
14	PFE	辉瑞制药 (PFIZER)	医疗保健	11,053	1.7%	14	FDX	联邦快递 (FEDEX)	工业	-8,046	1.4%
15	COP	康菲石油 (CONOCOPHILLIPS)	能源	10,852	1.4%	15	IT	加特纳 (GARTNER)	信息技术	-7,338	1.8%
16	BRK.B	伯克希尔 (BERKSHIRE)-B	金融	10,210	0.3%	16	NEE	新纪元能源 (NEXTERA ENERGY)	公用事业	-7,179	0.7%
17	BAC	美国银行 (BANK OF AMERICA)	金融	10,073	0.5%	17	NOW	SERVICENOW	信息技术	-6,953	1.0%
18	C	花旗集团 (CITIGROUP)	金融	9,761	0.8%	18	LRGX	拉姆研究 (LAM RESEARCH)	信息技术	-6,533	0.9%
19	LUV	西南航空 (SOUTHWEST AIRLINES)	工业	9,242	2.5%	19	GOOG	谷歌 (ALPHABET)-C	信息技术	-6,425	0.2%
20	CDNS	铿腾电子 (CADENCE)	信息技术	8,817	1.1%	20	MDT	美敦力 (MEDTRONIC)	医疗保健	-6,195	0.9%

来源: Wind、艾德研究部

风险提示:

宏观经济下行、通胀失控、利率长时期高企、美国政府政策不确定性、地缘政治冲突等风险。

投资评级说明：

买入：预期未来 6—12 个月内上涨幅度在 15%以上；
增持：预期未来 6—12 个月内上涨幅度在 5%—15%；
中性：预期未来 6—12 个月内变动幅度在-5%—5%；
减持：预期未来 6—12 个月内下跌幅度在 5%以上。

艾德金融研究部

陈政深 (HKSFCE No. :BIY455)

Tel: 852-38966397

E-mail:ryan.chan@eddid.com.hk

陈刚 (HKSFCE No. :BOX500)

Tel: +86 186 7668 5813

E-mail:gang.chen@eddid.com.hk

刘宗武 (HKSFCE No. :BSJ488)

Tel: +86 137 6042 1136

E-mail:liuzongwu@eddid.com.hk

侯新义 (HKSFCE No. :BTW322)

Tel: +86 138 2317 0823

E-mail:sunny.hou@eddid.com.hk

免责声明及披露

分析员声明

负责撰写本报告的全部或部分内容的分析员，就本报告所提及的证券及其发行人做出以下声明：（1）发表于本报告的观点准确地反映有关于他们个人对所提及的证券及其发行人的观点；（2）他们的薪酬在过往、现在和将来与发表在报告上的观点并无直接或间接关系。此外，分析员确认，无论是他们本人还是他们的关联人士（按香港证券及期货事务监察委员会操作守则的相关定义）（1）并没有在发表研究报告 30 日前处置或买卖证券；（2）不会在发表报告 3 个工作日内处置或买卖本报告中提及的证券；（3）没有在有关香港上市公司内任职高级人员；（4）研究团队成员并没有持有有关证券的任何权益。

重要披露

本报告内所提及的任何投资都可能涉及相当大的风险。报告所载数据可能不适合所有投资者。艾德证券研究部不提供任何针对个人的投资建议。本报告没有把任何人的投资目标、财务状况和特殊需求考虑进去。而过去的表现亦不代表未来的表现，实际情况可能和报告中所载的大不相同。本报告中所提及的投资价值或回报存在不确定性及难以保证，并可能会受目标资产表现以及其他市场因素影响。艾德证券研究部建议投资者应该独立评估投资和策略，并鼓励投资者咨询专业财务顾问以便作出投资决定。本报告包含的任何信息由艾德证券研究部编写，仅为本公司及其关联机构的特定客户和其他专业人士提供的参考数据。报告中的信息或所表达的意见皆不可作为或被视为证券出售要约或证券买卖的邀请，亦不构成任何投资、法律、会计或税务方面的最终操作建议，本公司及其雇员不就报告中的内容对最终操作建议作出任何担保。我们不对因依赖本报告所载资料采取任何行动而引致之任何直接或间接的错误、疏忽、违约、不谨慎或各类损失或损害承担任何的法律上责任。任何使用本报告息所作的投资决定完全由投资者自己承担风险。本报告基于我们认为可靠且已经公开的信息，我们力求但不担保这些信息的准确性、有效性和完整性。本报告中的

资料、意见、预测均反映报告初次公开发布时的判断，可能会随时调整，且不承诺作出任何相关变更的通知。本公司可发布其它与本报告所载资料及/或结论不一致的报告。这些报告均反映报告编写时不同的假设、观点及分析方法。客户应该小心注意本报告中所提及的前瞻性预测和实际情况可能有显著区别，唯我们已合理、谨慎地确保预测所用的假设基础是公平、合理。艾德证券研究部可能采取与报告中建议及/或观点不一致的立场或投资决定。本公司或其附属关联机构可能持有报告中提到的公司所发行的证券头寸并不时自行及/或代表其客户进行交易或持有该等证券的权益，还可能与这些公司具有其他相关业务联系。因此，投资者应注意本报告可能存在的客观性及利益冲突的情况，本公司将不会承担任何责任。本报告版权仅为本公司所有，任何机构或个人于未经本公司书面授权的情况下，不得以任何形式翻版、复制、转售、转发及或向特定读者以外的人士传阅，否则有可能触犯相关证券法规。

报告提供者

本报告乃由艾德证券期货有限公司（「艾德证券期货」）于香港提供。艾德证券期货是香港证券及期货事务监察委员会（「香港证监会」）持牌法团，及受其监管之香港金融机构。报告之提供者，均为香港证监会持牌人士。投资者如对艾德证券期货所发的报告有任何问题，请直接联络艾德证券期货。本报告作者所持香港证监会牌照的牌照编号已披露在作者姓名旁。

报告可用性

对部分司法管辖区或国家而言，分发、发行或使用本报告或会抵触当地法律、法则、规定，当中或包括但不限于监管相关之规例、守则及指引。本报告并非旨在向该等司法管辖区或国家的任何人或实体分发或由其使用。