

2025 新中式 彩妆趋势洞察

图片来源: @时尚芭莎

New Chinese Make-up

PART THREE

新中式彩妆产品趋势

PART TWO

新中式妆容解析

PART ONE

新中式流行趋势概况



图片来源: @卷宗wallpaper*

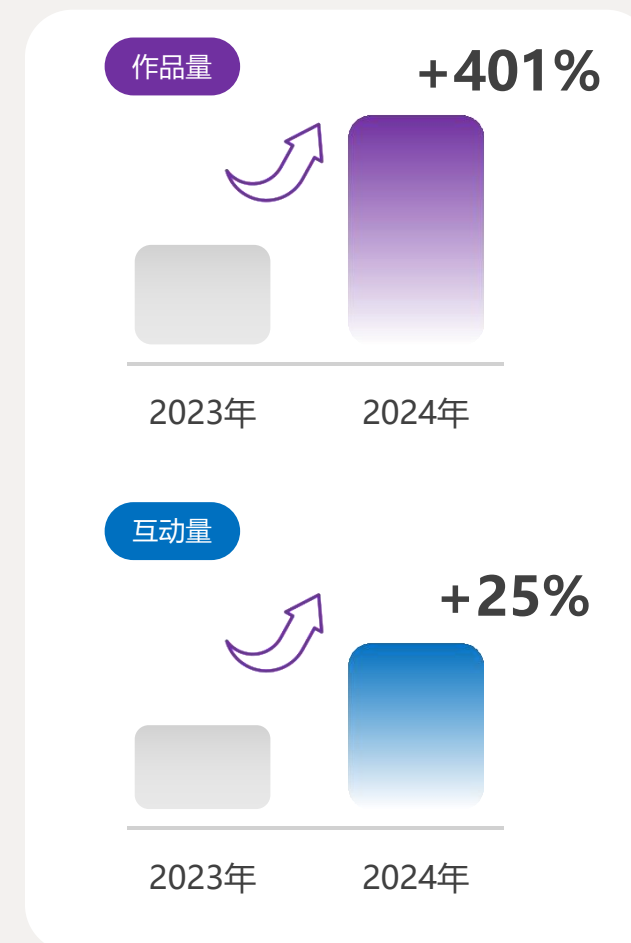
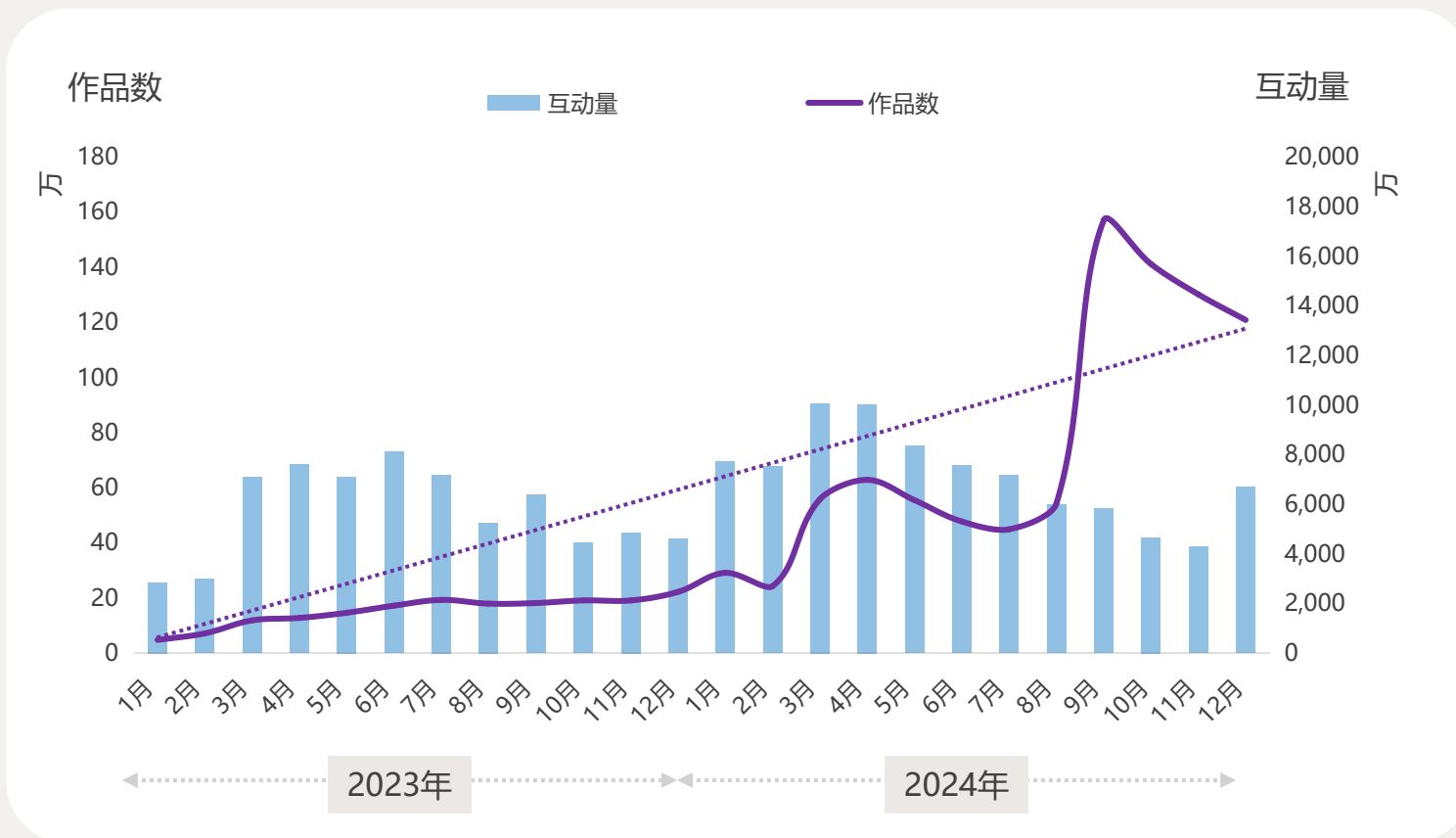
CONTENT

PART 01

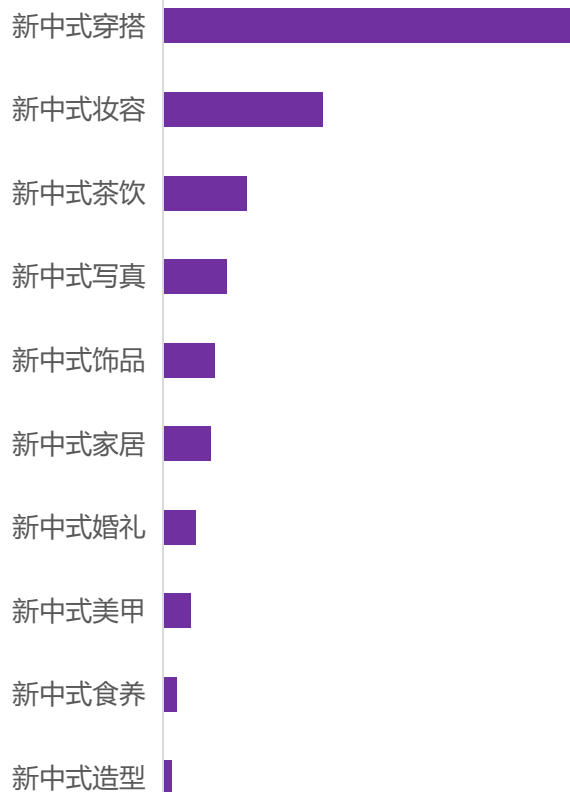
新中式 流行趋势概况



「新中式」社媒表现及增长情况



「新中式」热门话题TOP10



新中式穿搭



清冷国风🌿日常穿新中式有种出人意料的美~

355%

声量增速

新中式妆容



过年就画这个中式妆容

532%

声量增速

新中式茶饮



成都的！！新中式茶饮已经美成这样了吗？？！！

510%

声量增速

新中式家居



🏡新中式 | 终于到了血脉觉醒的年纪

289%

声量增速

提及【感觉】， 34%

「新中式妆容」主打感觉至上，追求通过新中式妆容打造独特的审美意境，展现东方美学。

高级感 28%	清冷感 21%	东方气韵 16%
------------	------------	-------------

提及【五官】， 22%

「新中式妆容」以骨相美为核心，尊重个人面部特征，拒绝模板化的修饰技巧

骨相 27%	方圆脸 16%	单眼皮 15%
-----------	------------	------------

提及【品类】， 20%

打造「新中式妆容」所需配备的彩妆品类受到关注

眼影 24%	口红 9%	腮红 9%
-----------	----------	----------

「新中式妆容」社媒讨论词云



提及【风格】， 13%

「新中式妆容」延展出个性化的妆容风格，在传统美学基底上绽放现代创意。。

狐系 17%	千金妆 6%	玉兰妆 6%
-----------	-----------	-----------

提及【妆感】， 7%

「新中式妆容」独特的自然、清透妆感受到讨论。

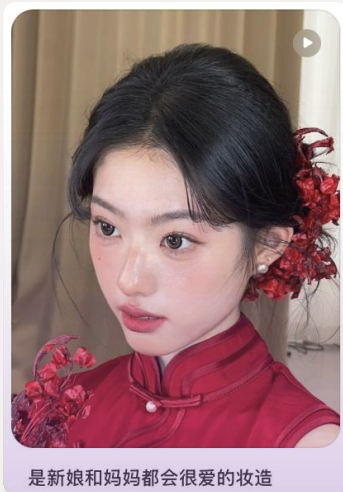
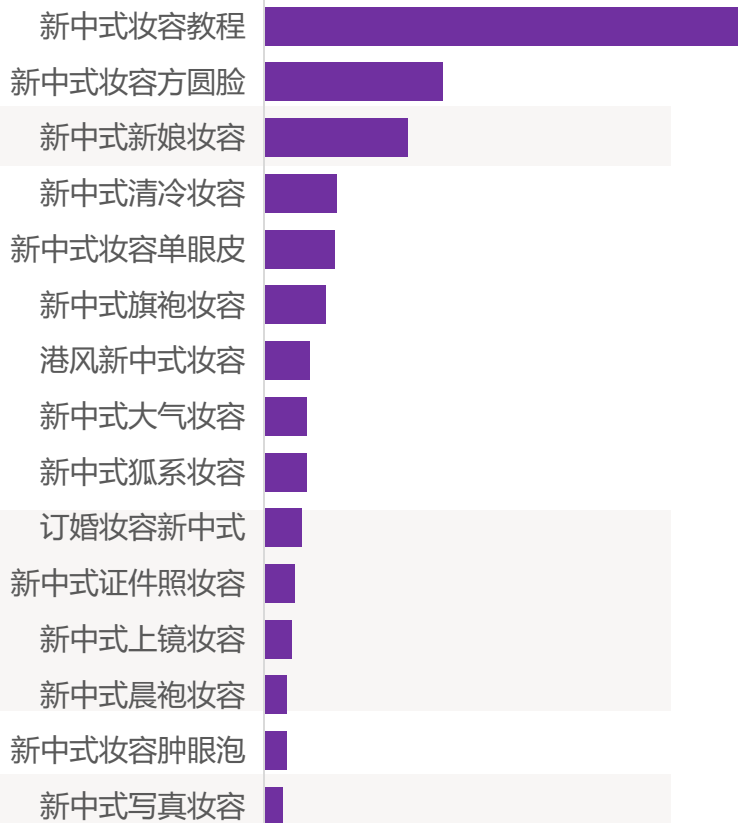
自然 35%	简约 16%	清新 8%
-----------	-----------	----------

提及【局部细节】， 5%

打造「新中式妆容」局部化妆细节划重点

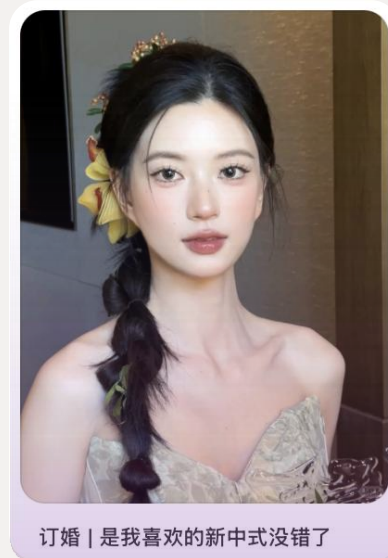
细节 28%	线条 13%	眼尾 12%
-----------	-----------	-----------

「新中式妆容」热门搜索词TOP15



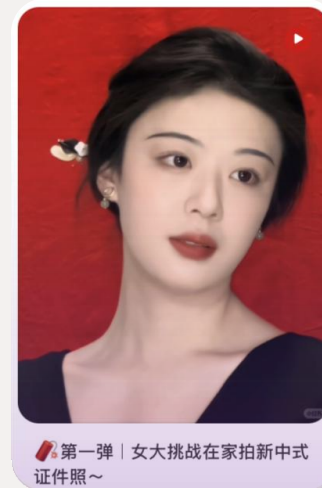
「新中式」婚礼妆容

40,000
声量



「新中式」订婚妆容

36,030
声量



「新中式」证件照妆容

2,120
声量

PART 02

新中式 妆容解析



- 新中式妆容对于脸型的包容度高，相对于非主流审美下的“方圆脸”、“菱形脸”等脸型都能在新中式妆容下找到独属于东方美人的妆容解法。一切从自身面部特征出发，打造大气、明艳的东方美学范式。



方圆脸

菱形脸

阔面脸

方脸

长脸

35,000

「新中式妆容 x 脸型」声量

13%

声量占「新中式妆容」

「新中式」妆容解法：

方圆脸 x 地母系妆容

菱形脸 x 英气感妆容

方/长脸 x 国泰民安妆容



新中式 | 阔面脸方圆脸快来学这个地母感妆容 猜猜参考了谁的妆! #妆容分...

方圆型脸型配合低平度的五官布局，呈现出独特的英气与端庄感，特别适合塑造具有古典韵味的“地母”形象，大气雍容的东方美学范式。



菱形脸or新手 速速来学这个中式红唇妆!

高颧骨与太阳穴的轻微凹陷形成鲜明的骨骼对比，使面部线条更具立体感和层次感。搭配中式低饱和妆容，既能柔化硬朗轮廓，又能凸显英气与明艳并存的气质。



方长脸真的很适合“国泰民安”的新中式妆容 最近找到了我们方长脸的本命妆...

方/长脸型在新中式妆容的修饰下，通过强化眉峰结构与饱满红唇的视觉引导，有效聚焦面部中庭，弱化脸型棱角，呈现兼具古典端庄与现代明艳的平衡美感。

- 新中式妆容对于肿眼泡、单眼皮及内双等独特眼型提供独特解法，放大眉眼优势；中式眉形是新中式妆容的精髓，远山眉、细眉等古典眉形凸显东方神韵。



新中式倒置眼妆 对抗肿眼泡



新中式小烟熏 给上眼皮做减法



新中式狐系眼妆 发挥内双优势



远山眉 东方美的神韵



细眉 中式清冷感的精髓



柳叶眉 新中式古典感



远山眉



1,680 声量

细眉



1,660 声量

- 新中式妆容通过唇妆表达塑造不同质感的东方美，复古红唇述说明艳与张扬，低饱和水光打造“玉”质内敛，裸色体现中式静奢及奶茶色展现温婉大气之感。

10,120

「新中式妆容 x 唇妆」声量



哑光红唇 明艳张扬



中式红妆 薄唇改厚的复古红唇画法

明艳红唇配上乌发，以最纯粹的红与黑的碰撞，打造中式明艳、张扬的大美人形象

低饱和水光 温润如玉



玉

利用低饱和镜面唇釉呈现水光感，与清透底妆形成中式内敛、肤若凝脂之美，打造“玉”的质感

裸色 中式静奢



东方相 / 极简中式裸妆

低明度裸色感口红呈现出中式静水深流质感，打造中式静奢感

奶茶色 温婉大气

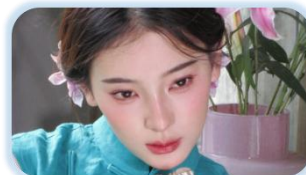


东方审美 淡妆四两拨千斤 | 极简中式裸妆 #东方美学 #新中式妆容 #中国...

低饱和度奶茶色调柔化面部触感，展现东方女子含蓄的温柔，打造出温婉大气的中式闺秀感

「新中式热门妆容」声量排名

- 新中式清冷感妆容
- 新中式千金妆容
- 新中式贵气妆容
- 新中式狐系感妆容
- 新中式春日鲜花妆容
- 新中式禅意妆容
- 新中式白开水妆容
- 新中式闺秀妆容
- 新中式清水芙蓉妆容
- 新中式白玉兰妆容



#新中式清冷感

Y24声量同比+395%

中式清冷感的秘诀在于轻薄的底妆、立体的骨相、细弯的眉形及低饱和的色彩搭配



#新中式千金妆容

Y24声量同比+569%

千金妆贵气感来自于上挑的眉眼、立体的五官搭配暗色口红



#新中式狐系妆容

Y24声量同比+375%

狐系妆容的重点在于眼妆的打造，上挑的眼线、稍大直径的美瞳、狐系睫毛及饱和度较高的眼影



#新中式春日鲜花妆容

Y24声量同比+172%

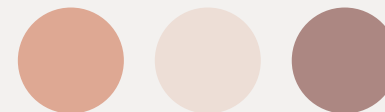
春日鲜花妆着重在于面部颜色的运用，打造春日元气、生命力之感

妆容解读

新中式清冷感妆容融合了传统中式美学的含蓄与现代审美的简约，强调突出人物的清雅、疏离感。适当留白，突出面部的原生骨骼感和干净肤色。

色彩解读

以低饱和的灰调、裸色、雾面为主，避免高饱和的艳丽色彩。



新中式清冷感妆容

底妆

贴近肤色的轻薄粉底，保留皮肤自然纹理

眼妆

消肿色打底，粉棕调加深眼尾

唇妆

哑光裸粉色、豆沙色打底，或点涂透明唇蜜打造光泽感

腮红

少量使用裸粉色、浅杏色

妆容解读

新中式贵气千金妆是传统东方美学与现代名媛风的结合，既保留古典大家闺秀的端庄雅致，又融入现代低调奢华的精致感。

色彩解读

暖金色调与低饱和度红搭配，打造富贵底蕴的精致感与贵气内敛。



新中式 贵气千金妆容

底妆

底妆需追求无暇感，要求底妆平整度与均匀感，重视面部提亮

眼妆

浅金棕打底，深棕加深眼尾三角区，香槟金提亮眼球中央

唇妆

哑光正红色增加气场

杏粉色作为主色调，轻扫鼻尖、耳垂增加娇贵感

腮红



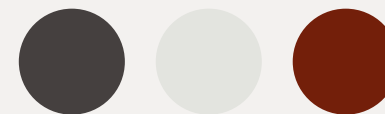


妆容解读

新中式狐系妆容巧妙融合了传统东方狐仙传说中的“媚态”与现代妆造的“高级感”。

色彩解读

灰调裸色打底打造疏离感，红色调晕染眼尾、嘴唇，模仿狐狸的魅惑感。



底妆

底妆追求无暇感，要求底妆平整度与均匀，重视面部提亮

眼妆

灰棕色大面积打底，深红棕从眼尾向眼中晕染，形成“倒三角”。

深红色增加狐狸伶俐感

唇妆

灰粉调模仿狐狸脆弱感

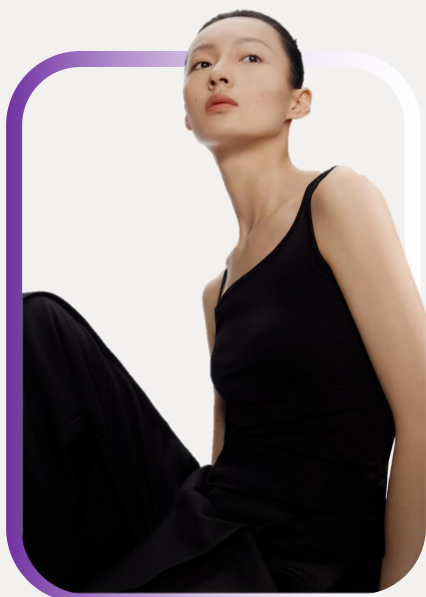
腮红

- 新中式妆容推陈出新，持续从明星及影视文化作品中汲取妆容灵感。以宋佳为代表的中式大气感明星，以巩俐饰演的菊仙、章子怡饰演的宫二为代表的影视作品人物均为新中式妆容提供样本。

「新中式仿妆」社媒讨论

「新中式仿妆」声量 **3,736**

菊仙
宋佳
钟楚曦
刘亦菲
汤唯
宫二
白秀珠
巩俐
朱珠
章子怡



影视角色



01 菊仙仿妆

「新中式仿妆x菊仙/巩俐」

声量：940

中式风明星



02 宋佳仿妆

「新中式仿妆x宋佳」

声量：1,330

地域文化



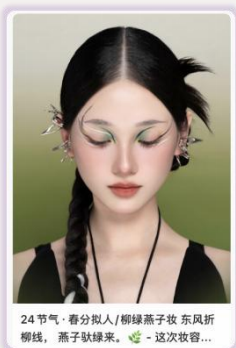
03 疍埔女仿妆

「新中式仿妆x疍埔女」

声量：100

- 新中式妆容创作深入挖掘传统文化精髓，从非遗技艺、传统意象及文物细节中汲取灵感，通过现代化妆技法将东方美学元素进行创新性转化。

<传统文化>



节气意向



传统书画



五行



<传统意向>



兰花



竹子



梅花

<非遗技艺>



纸鸢



竹编



剪纸

<文物细节>



文物纹理



文物纹样



文物拟人

PART 03

新中式 彩妆产品趋势



MIA GROUP



新中式彩妆产品趋势

随着新中式美妆风潮的持续升温，众多美妆品牌纷纷拥抱这一文化复兴趋势，通过深度挖掘中国传统文化的精髓，将东方美学元素、非遗工艺、古典意象等文化符号创新性地融入产品设计之中，致力于打造兼具文化底蕴与现代审美的中式彩妆美学体系。

品牌通过中式配色、中式工艺、中式包装/命名三大维度构建独特的东方美学体系，拓展了美妆产品的文化表达空间的同时也让传统文化焕发生机。

01

中式配色

中式配色多用于眼影、口红产品的色彩设计中，品牌不仅从传统色谱中提炼出极具代表性的经典色系，打造符合新中式妆容审美的标准配色方案；更突破常规，巧妙融入相对小众的传统色彩。

02

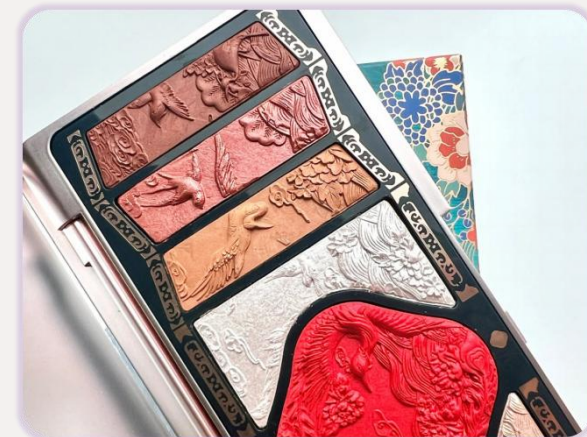
中式工艺

众多美妆品牌正以创新手法将传统工艺精髓注入产品设计之中，通过精湛的漆雕、珐琅、刺绣等非遗技艺，在产品形态与质感上实现东方美学的现代表达。

03

中式包装/命名

美妆品牌将中式传统美学元素融入产品包装设计，将富有中式内涵的内容用作产品命名，增添中式韵味，让消费者在使用过程中感受到浓厚的文化氛围。



- 中式配色多在眼影及口红等美妆品类得到较多的应用，彩棠从中式的青山绿水意向中描绘中式雅韵，花知晓以古典建筑、传统诗意作为色彩意向，毛戈平从传统画作中汲取色彩灵感。

彩棠 踏浪五色眼影盘



青山绿水盘

自在原野盘

<青山绿水盘>

以青绿山水为灵感源泉的眼影盘，汲取青山、碧波之色描绘中式雅韵。

<自在原野盘>

新中式淡雅彩妆盘以传统桃花意象为灵感，萃取春日桃瓣的柔粉为基调，融入低饱和棕调，打造雾里看花的朦胧美感。

花知晓 蝴蝶云肩系列浮雕六色眼影盘



<炼瓦赤陶>

以古典中国风的砖红炼瓦为灵感秋冬暖棕朱砂配色

<云想衣裳>

中式诗意的云雾粉和木槿紫，呈现出盈盈秋水的朦胧柔美

<香炉紫烟>

低饱和香芋水泥配色，取材于中式紫色所代表的沉郁贵气

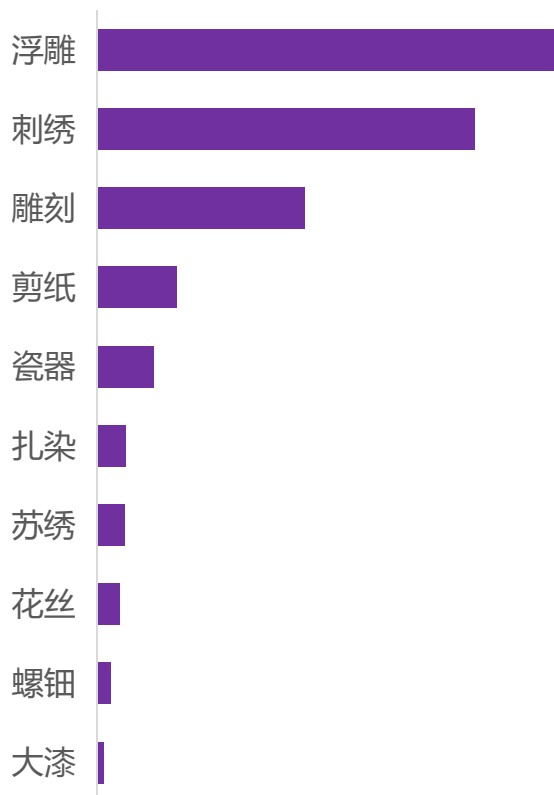
毛戈平x故宫 气韵东方，繁华秘境



口红色号#611红珠，#612盈菊，#613粉勺，#614国色，#615花君，均以郎世宁《花鸟册》中的花色为灵感，展现绚丽多彩，千姿百艳之态。

- 美妆与中式传统工艺的关系愈加密切，浮雕、刺绣及雕刻是美妆品牌最常使用的中式设计灵感，传统工艺在融入美妆产品及外观设计焕发新生。

「美妆x传统工艺」声量排名



毛戈平浮雕腮红/眼影盘



毛戈平彩妆以精湛的浮雕工艺见长，巧妙将传统雕刻美学融入现代彩妆设计。其眼影与修容盘上的浮雕纹样，将花鸟、云纹等中式经典元素立体呈现，在方寸之间完美诠释“以形写意”的东方美学精髓。

声量：1,995
互动量：44.7w

花西子刺绣限定



花西子从非遗苏绣中汲取灵感，通过自主研发的纳米级精雕工艺，完美复刻苏绣经典针法的细腻纹理。产品设计精选双荷叶、比翼鸟等承载美好祝愿的传统纹样作为产品包装。

声量：2,138
互动量：485.2w

花西子雕花口红

花西子新款雕花口红采用第二代微浮雕工艺，首创精华膏体雕花，雕刻莲花盛开、蝶翼翩然的立体画卷，愿卿福“蝶”相伴，好运“莲”连！



声量：1,716
互动量：47.4w

卡姿兰鎏金焰火礼盒

卡姿兰携手新锐剪纸艺术家郭梦，联袂呈现「鎏金焰火」非遗限定礼盒，献礼首个“非遗年”。该系列以现代鎏金工艺再现剪纸艺术的镂空层次，焰火纹样灵感源自非遗年节民俗，通过24K金箔烫印工艺，在彩妆表面雕琢立体纹饰。



声量：449
互动量：11.4w

- 中式元素被广泛运用于美妆产品的包装与命名中，从传统古籍、传统样式、建筑等对象中提取内容进行现代审美的转译，为产品注入深厚的审美内涵

Girlcult「本草纲目」系列



Girlcult以《本草纲目》为灵感，将传统草本元素与彩妆融合，包装采用草药配色展现春夏蓬勃生命力，并用《本草纲目》中的草药名称为系列产品命名。同时添加传统草药成份，如灵芝孢子油。将古典灵气美人具象化。

声量：2,510
互动量：17.4w

稚优泉「七夕限定礼盒」



稚优泉以东方女性的独特气质为灵感，打造温婉与力量并存，充满东方韵味的七夕限定礼盒。礼盒包装以传统手提形态辅以象征高洁的传统梅竹纹样，并用中式刺绣团扇，发簪等古代小姐饰品作为礼盒限定赠品。

声量：4,410
互动量：18.3w

INTO YOU「七夕妆奁礼盒」



INTO YOU 推出新中式妆奁形制的礼盒，内配新中式妆容配色的淡裸色、红棕色口红及纯净色腮红，

声量：681
互动量：14.2w

彩棠 X 颐和园「观颐」



彩棠联名颐和园推出「观颐」系列，该系列以颐和园名胜景点、造景艺术作为产品包装灵感，并用“芙玉”、“鹅绒”等极具中式韵味的词语作为产品名称。

声量：3,758
互动量：322.4w



www.endata.com.cn

