

GTC 大会指引产业趋势，看好行业发展 ——电子行业周报（2025.03.17-2025.03.21）



增持(维持)

行业： 电子
日期： 2025年03月25日

分析师： 陈宇哲
E-mail: chenyzhe@yongxingsec.com
SAC 编号: S1760523050001

分析师： 刘奕司
E-mail: liuyisi@yongxingsec.com
SAC 编号: S1760525030002

联系人： 林致
E-mail: linzhi@yongxingsec.com
SAC 编号: S1760123070001

核心观点

本周核心观点与重点要闻回顾

算力产业链:在 GTC 大会上,英伟达宣布了 Spectrum-X 和 Quantum-X 硅光 CPO 交换机。根据 Keynote 提供的信息,这些交换机相比传统解决方案提供了显著优势,如降低功耗,提升部署速度等。我们认为,随着算力性能提升,相关产业链将持续受益。

消费电子:华为推出全新 Pura 折叠手机,苹果 A20 芯片方案初见端倪。3月20日,华为发布了业界首款阔折叠 Pura, 16:10 屏幕比例带来全新体验。同时苹果 A20 芯片将采用 Cowos 方案。我们认为,手机产品不断推陈出新,叠加 AI 赋能行业,相关产业链有望持续受益。

国产算力:腾讯、移动增加算力需求资本开始。本周腾讯、移动等在年报会议中均对未来算力采购需求给予乐观指引。我们认为,国产算力行业持续不断发展,叠加未来大厂上修景气度,相关产业链有望持续受益。

本周(3.17-3.21),A股申万电子指数下跌4.09%,整体跑输沪深300指数1.8pct,跑输创业板综指数1.2pct。申万电子二级六大子板块涨跌幅由高到低分别为:电子化学品II(-2.89%)、光学光电子(-3.55%)、其他电子II(-3.6%)、消费电子(-3.62%)、元件(-3.73%)、半导体(-4.62%)。从海外市场指数表现来看,整体继续维持弱势,海内外指数涨跌幅由高到低分别为:台湾电子(1.4%)、纳斯达克(0.17%)、道琼斯美国科技(-0.19%)、费城半导体(-0.89%)、申万电子(-4.09%)、恒生科技(-4.1%)。

投资建议

本周我们持续看好算力产业链、受益于华为苹果手机的不推陈出新继续看好消费电子产业链、受益大厂上修景气度带动国产算力需求提升看好国产替代。

算力产业链:受益于 AI 大趋势, CPO 等新技术不断涌现产业链有望受益,建议关注:中富电路、和林微纳、江海股份、致尚科技、长光华芯、源杰科技、沪电股份。

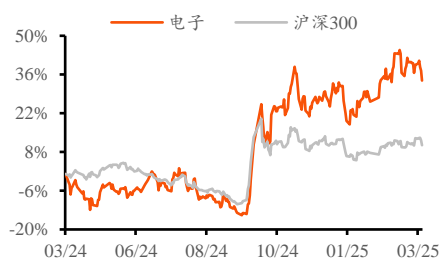
消费电子:受益于华为苹果等产品不断推陈出新,推荐:东睦股份;建议关注:光弘科技、福日电子、欧菲光、宇瞳光学、舜宇光学科技、蓝特光学、歌尔股份、华勤技术、立讯精密等、蓝思科技、领益制造。

国产算力:受益于大厂上修算力需求,产业链有望受益,建议关注:伟测科技、翱捷科技、华丰科技、芯原股份、兴森科技。

风险提示

中美贸易摩擦加剧、下游终端需求不及预期、国产替代不及预期等。

近一年行业与沪深300比较



资料来源: Wind, 甬兴证券研究所

相关报告:

《AI/国产手机持续发展,看好相关产业链发展》

——2025年03月19日

《政府报告提发展AI手机/电脑,换新补贴政策或升级》

——2025年03月10日

《高通IBM合作边缘测AI,星纪魅族AI产品亮相MWC》

——2025年03月06日

正文目录

1. 本周核心观点及投资建议	3
2. 市场回顾	4
2.1. 板块表现	4
2.1. 个股表现	6
3. 行业新闻	7
4. 公司动态	9
5. 公司公告	10
6. 风险提示	11

图目录

图 1: A 股申万一级行业涨跌幅情况 (2025.03.17-03.21)	4
图 2: A 股电子申万二级行业涨跌幅情况 (2025.03.17-03.21)	4
图 3: A 股电子申万三级行业涨跌幅情况 (2025.03.17-03.21)	5
图 4: 海内外指数涨跌幅情况 (2025.03.17-03.21)	5

表目录

表 1: 电子行业 (申万) 个股本周涨跌幅前后 10 名 (2025.03.17-03.21) ..	6
表 2: 电子行业本周重点公告 (2025.03.17-03.21)	10

1. 本周核心观点及投资建议

核心观点:

算力产业链: 在 GTC 大会上, 英伟达宣布了 Spectrum-X 和 Quantum-X 硅光 CPO 交换机。根据 Keynote 提供的信息, 这些交换机相比传统解决方案提供了显著优势, 如降低功耗, 提升部署速度等。我们认为, 随着算力性能提升, 相关产业链将持续受益。

消费电子: 华为推出全新 Pura 折叠手机, 苹果 A20 芯片方案初见端倪。3 月 20 日, 华为发布了业界首款阔折叠 Pura, 16:10 屏幕比例带来全新体验。同时苹果 A20 芯片将采用 Cowos 方案。我们认为, 手机产品不断推陈出新, 叠加 AI 赋能行业, 相关产业链有望持续受益。

国产算力: 腾讯、移动增加算力需求资本开始。本周腾讯、移动等在年报会议中均对未来算力采购需求给予乐观指引。我们认为, 国产算力行业持续不断发展, 叠加未来大厂上修景气度, 相关产业链有望持续受益。

投资建议:

本周我们持续看好算力产业链、受益于华为苹果手机的不推陈出新继续看好消费电子产业链、受益大厂上修景气度带动国产算力需求提升看好国产替代。

算力产业链: 受益于 AI 大趋势, CPO 等新技术不断涌现产业链有望受益, 建议关注: 中富电路、和林微纳、江海股份、致尚科技、长光华芯、源杰科技、沪电股份。

消费电子: 受益于华为苹果等产品不断推陈出新, 推荐: 东睦股份; 建议关注: 光弘科技、福日电子、欧菲光、宇瞳光学、舜宇光学科技、蓝特光学、歌尔股份、华勤技术、立讯精密等、蓝思科技、领益制造。

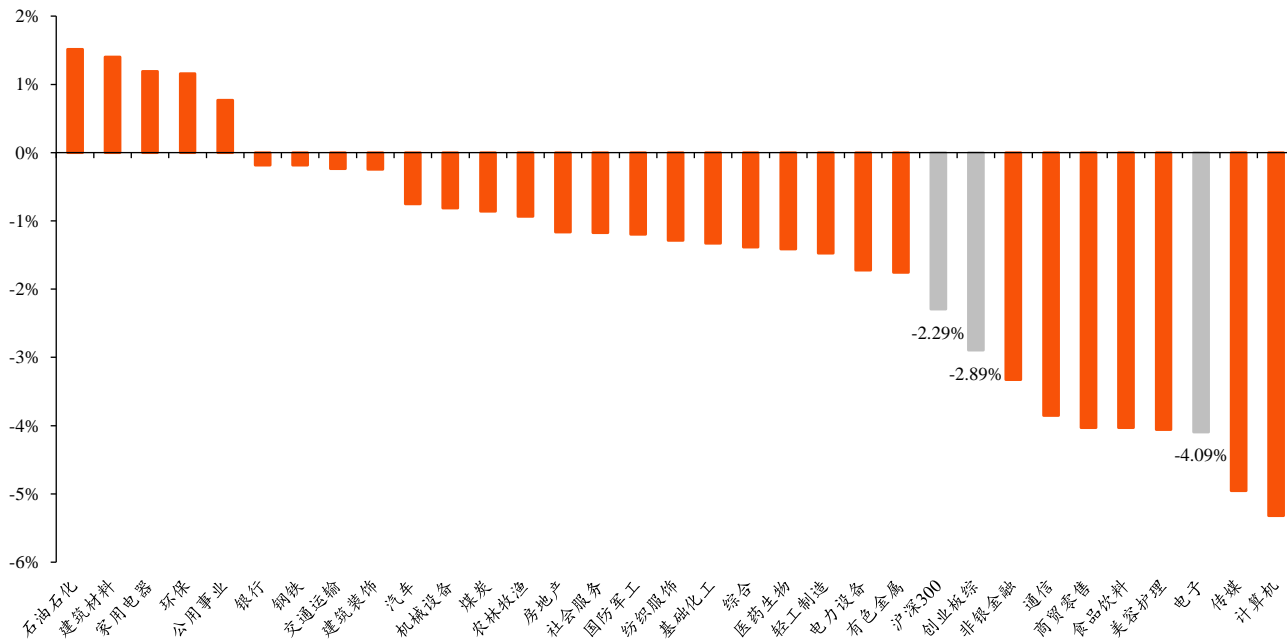
国产算力: 受益于大厂上修算力需求, 产业链有望受益, 建议关注: 伟测科技、翱捷科技、华丰科技、芯原股份、兴森科技。

2. 市场回顾

2.1. 板块表现

本周（3.17-3.21），A股申万电子指数下跌4.09%，板块整体跑输沪深300指数1.8pct，跑输创业板综指数1.2pct。在申万31个一级子行业中，电子板块周涨跌幅排名为第29位。

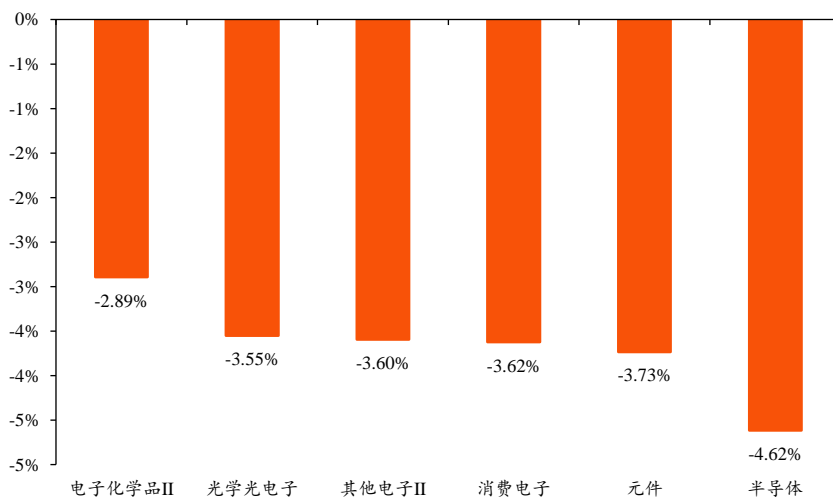
图1:A股申万一级行业涨跌幅情况(2025.03.17-03.21)



资料来源: Wind, 甬兴证券研究所

本周（3.17-3.21）申万电子二级行业中，电子化学品II板块下跌2.89%，表现较好；半导体板块下跌4.62%，表现较差。电子二级行业涨跌幅由高到低分别为：电子化学品II(-2.89%)、光学光电子(-3.55%)、其他电子II(-3.6%)、消费电子(-3.62%)、元件(-3.73%)、半导体(-4.62%)。

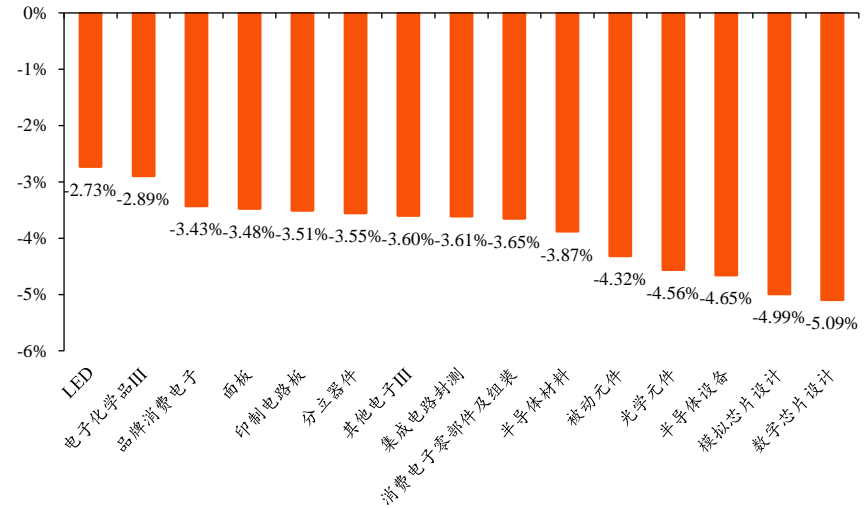
图2:A股电子申万二级行业涨跌幅情况(2025.03.17-03.21)



资料来源: Wind, 甬兴证券研究所

本周(3.17-3.21)申万电子三级行业中,LED板块下跌2.73%,表现较好;数字芯片设计板块下跌5.09%,表现较差。表现靠前的板块分别为:LED(-2.73%)、电子化学品III(-2.89%)、品牌消费电子(-3.43%)。表现靠后的板块分别为:数字芯片设计(-5.09%)、模拟芯片设计(-4.99%)、半导体设备(-4.65%)。

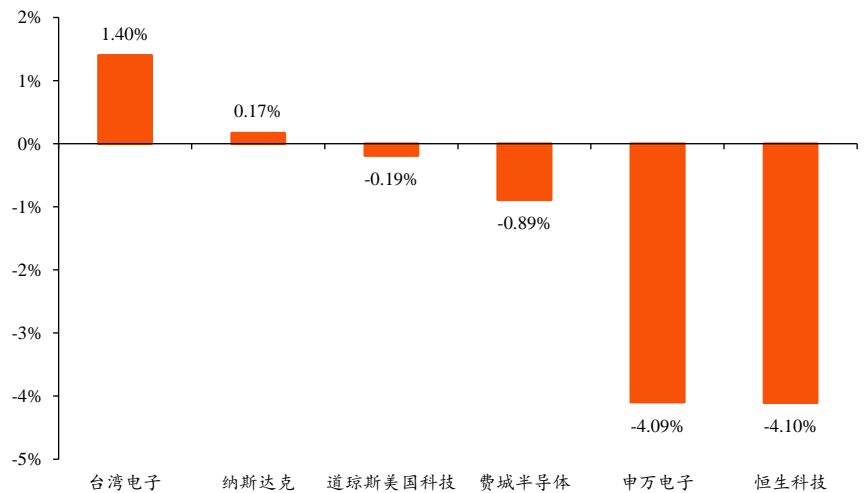
图3:A股电子申万三级行业涨跌幅情况(2025.03.17-03.21)



资料来源: Wind, 甬兴证券研究所

从海外市场指数表现来看,整体继续维持弱势。本周(3.17-3.21),海内外指数涨跌幅由高到低分别为:台湾电子(1.4%)、纳斯达克(0.17%)、道琼斯美国科技(-0.19%)、费城半导体(-0.89%)、申万电子(-4.09%)、恒生科技(-4.1%)。

图4:海内外指数涨跌幅情况(2025.03.17-03.21)



资料来源: Wind, 甬兴证券研究所

2.1. 个股表现

本周(3.17-3.21)个股涨跌幅前十位分别为:海洋王(+39.7%)、共达电声(+19.95%)、蓝黛科技(+17.47%)、ST 宇顺(+11.24%)、*ST 长方(+10.87%)、创耀科技(+10.49%)、芯原股份(+9.85%)、合力泰(+8.33%)、南极光(+8.24%)、联创光电(+8.01%)。个股涨跌幅后十位分别为:慧为智能(-23.02%)、福日电子(-19.52%)、维信诺(-18.98%)、迅捷兴(-16.76%)、隆扬电子(-16.75%)、雅葆轩(-16.58%)、新相微(-16.1%)、则成电子(-16.05%)、华微电子(-15.87%)、光弘科技(-15.64%)。

表1:电子行业(申万)个股本周涨跌幅前后10名(2025.03.17-03.21)

周涨跌幅前10名			周涨跌幅后10名		
证券代码	股票简称	周涨幅(%)	证券代码	股票简称	周跌幅(%)
002724.SZ	海洋王	39.70%	832876.BJ	慧为智能	-23.02%
002655.SZ	共达电声	19.95%	600203.SH	福日电子	-19.52%
002765.SZ	蓝黛科技	17.47%	002387.SZ	维信诺	-18.98%
002289.SZ	ST 宇顺	11.24%	688655.SH	迅捷兴	-16.76%
300301.SZ	*ST 长方	10.87%	301389.SZ	隆扬电子	-16.75%
688259.SH	创耀科技	10.49%	870357.BJ	雅葆轩	-16.58%
688521.SH	芯原股份	9.85%	688593.SH	新相微	-16.10%
002217.SZ	合力泰	8.33%	837821.BJ	则成电子	-16.05%
300940.SZ	南极光	8.24%	600360.SH	华微电子	-15.87%
600363.SH	联创光电	8.01%	300735.SZ	光弘科技	-15.64%

资料来源: Wind, 甬兴证券研究所

3. 行业新闻

苹果 A20 芯片预计将沿用台积电 N3P 工艺本

《科创板日报》19 日讯，苹果预计将沿用台积电 N3P 工艺制造 A20 芯片，推迟采用 2nm 工艺，但将采用 CoWoS 封装。该芯片预计将于 2026 年底与 iPhone 18 系列同时亮相。

资料来源：(科创板日报)

2025 年 LED 市场产值有望成长至 130.03 亿美金

TrendForce 集邦咨询最新《报告：全球 LED 产业数据库与 LED 厂商季度更新》数据显示，2025 年受美国加征关税的影响，企业成本上升致使产品价格上涨，抑制全球消费需求。然而 Micro/Mini LED、车用 LED、农业照明和 UV/IR LED 市场等领域继续保持成长。综合来看，预估 2025 年 LED 市场产值为 130.03 亿美金。

资料来源：(LED inside)

博通对 HBM 需求暴增，SK 海力士 M15X 晶圆厂提前两个月装机

3 月 20 日消息，据韩国韩媒 The Elec 报道，由于来自客户（特别是博通）的高带宽内存（HBM）订单量暴增，SK 海力士正计划提前两个月在全新的 M15X 晶圆厂导入设备，从而快速提升产能。同时，原计划为每月 3.2 万片晶圆的产能，现在可能计划增加到接近翻倍，不过新的产能目标将于下个月才能最终确定。

资料来源：(芯智讯)

中国移动：计划今年在算力领域投资 373 亿元 对推理资源的投资不设上限

中国移动首席执行官何飏在公司 2024 年度业绩说明会上表示，2025 年，公司计划在算力领域投资 373 亿元，占资本开支的比例提升到 25%；通算规模（FP32）累计达到 8.9 EFLOPS，智算规模（FP16）超 34 EFLOPS。“我们今天公布的超 34 EFLOPS 智算计划主要是以预训练资源为主，对于推理资源将根据市场需求进行投资，不设上限。”何飏说

资料来源：(财联社)

腾讯增加资本开支

在腾讯年报媒体沟通会上，管理层也谈及与 AI 相关的资本支出。腾讯高管介绍，2024 年，腾讯年度资本支出达 107 亿美元，相当于同期收入的大约 12%。其中第四季度资本支出增加十分显著，因为腾讯在这一季度购买了很多 GPU。腾讯计划在 2025 年进一步增加资本支出，预期资本支出占收入的比例为低两位数百分比。

资料来源：(第一财经)

英伟达宣布了 Spectrum-X 和 Quantum-X 硅光 CPO 交换机

在 GTC 大会上，黄仁勋的 Keynote 环节里，英伟达宣布了 Spectrum-X 和 Quantum-X 硅光 CPO 交换机。这两款产品支持 144×800G（H2 2025 推出）和 512×800G（H2 2026 推出）的配置，旨在满足 AI 超算对高带宽、低功耗的迫切需求。

资料来源：（腾讯科技）

华为 Pura 折叠屏手机

3 月 20 日，华为在深圳举行华为 Pura 先锋盛典及鸿蒙智行新品发布会，华为常务董事、终端 BG 董事长、智能汽车解决方案 BU 董事长余承东正式发布了业界首款阔折叠屏手机——华为 Pura X。余承东介绍，华为 Pura X 是华为首款全面搭载鸿蒙 5.0 的手机，整机性能提升 40%，依托鸿蒙系统更加安全。3 月 20 日，华为在深圳举行华为 Pura 先锋盛典及鸿蒙智行新品发布会，华为常务董事、终端 BG 董事长、智能汽车解决方案 BU 董事长余承东正式发布了业界首款阔折叠屏手机——华为 Pura X。据介绍，Pura X 是采用独特的 16:10 比例设计的阔型屏、竖式折叠屏手机，在观影、创作和浏览等多种场景下显著提升了显示面积。

资料来源：（券商中国）

4. 公司动态

【中富电路】公司产品应用广泛

公司的产品应用于通信、工业控制、汽车电子、消费电子等领域。产品的具体使用场景由下游客户根据自身的需求确定。

资料来源：（投资者互动平台）

【伟测科技】公司产品应用于 soc 等自 2024 年下半年以来

公司高算力芯片、高可靠性芯片的测试营收占比明显提升，相关产能利用率目前还有提升空间。

资料来源：（投资者互动平台）

【江海股份】产品具备等特性

公司的相关产品在这方面的应用具备高稳定性和高温耐久性。

资料来源：（投资者互动平台）

【仕佳光子】公司产品应用于 400g 通信领域

公司 400G 光芯片产能利用率保持高位，现有产线可满足客户订单需求。公司已制定弹性扩产计划，将根据市场情况动态调整产能布局。

资料来源：（投资者互动平台）

【天孚通信】公司产品不断持续布局

公司定位光通信器件整体解决方案提供商和光电先进封装制造服务商，产品广泛应用于电信通信、数据中心、光纤连接和汽车辅助驾驶用激光雷达等领域。

资料来源：（投资者互动平台）

【天键股份】公司在 AR 领域持续布局

公司的 AR 眼镜产品于 2022 年已量产和出货。该产品目前属于市场开拓阶段，业务收入占比较小。

资料来源：（投资者互动平台）

【国星光电】公司产品应用领域不断扩大

司用于 AR 眼镜的 Micro LED 微显示屏处在样品试制阶段，此外，公司“AI 智慧眼”摄像头模组主要用于家电领域。

资料来源：（投资者互动平台）

5. 公司公告

表2:电子行业本周重点公告 (2025.03.17-03.21)

日期	公司	公告类型	要闻
2025/03/21	中富电路	可转债转债转股	自 2025 年 1 月 17 日至 2025 年 2 月 28 日,深圳中富电路股份有限公司(以下简称“公司”)股票价格已满足在连续 30 个交易日中至少 15 个交易日的收盘价格不低于中富转债当期转股价格(27.82 元/股)的 130%(即 36.17 元/股),已触发中富转债的有条件赎回条款。
2025/03/19	长光华芯	股份增减持	本次股份减持计划实施前,苏州长光华芯光电技术股份有限公司(以下简称“长光华芯”或“公司”)董事长闵大勇直接和间接持有公司股份 3,734,484 股,占公司总股本的 2.1185%,上述股份为公司首次公开发行前取得的股份及公司上市后送股所得,其中直接持有股份 238,290 股已解除限售并上市流通;公司副董事长王俊直接和间接持有公司股份 13,424,840 股,占公司总股本的 7.6156%,上述股份为公司首次公开发行前取得的股份及公司上市后送股所得,其中直接持有股份 255,320 股已解除限售并上市流通;公司副总经理吴真林持有公司股份 1,040,000 股,占公司总股本的 0.5900%,上述股份为公司首次公开发行前取得的股份及公司上市后送股所得,已解除限售并上市流通;公司监事张玉国持有公司股份 199,467 股,占公司总股本的 0.1132%,上述股份为公司首次公开发行前取得的股份及公司上市后送股所得,已解除限售并上市流通。
2025/03/20	宇瞳光学	回购股权	东莞市宇瞳光学科技股份有限公司(以下简称“公司”)近日收到公司董事古文斌先生及其配偶聂星星女士的通知,董事古文斌先生及其配偶聂星星女士于 2025 年 3 月 19 日至 2025 年 3 月 20 日通过深圳证券交易系统以集中竞价方式增持了公司部分股票,此次增持公司股票的行为已经完成
2025/03/21	立讯精密	收购兼并	为综合提升公司消费电子系统集成业务核心竞争力,优化产品组合,丰富业务及客户结构,公司于 2025 年 3 月 20 日召开第六届董事会第十次会议与第六届监事会第九次会议,审议通过了《关于收购闻泰科技股份有限公司部分子公司股权及资产的议案》,同意立讯精密与闻泰科技签署《股权转让协议(昆明闻讯)》(以下简称“OEM 转让协议”),立讯通讯与闻泰科技签署《股权及资产转让协议》(以下简称“ODM 第二期转让协议”,与“OEM 转让协议”合称“本次交易转让协议”),协议约定公司及立讯通讯将收购闻泰科技关于消费电子系统集成业务的相关子公司 本公司及董事会全体成员保证信息披露的内容真实、准确、完整,没有虚假记载、误导性陈述或重大遗漏。股权、业务资产包(以下简称“本次交易”),交易对价按标的公司截至 2024 年 12 月 31 日定价基准日的账面净资产金额与债转股金额之和确定协议首期付款金额,并根据审计评估结果,交易双方商定最终交易对价等具体事宜。闻泰科技及其关联方将对标的公司的关联债权转换为股权增资款(债转股),从而增加标的的股权公司净资产,相应减少对标的公司的其他应收款。
2025/03/21	华勤技术	股权激励	经公司与上海证券交易所和中国证券登记结算有限责任公司上海分公司确认,本次首次授予 340 名激励对象实际出资认购的 258.8177 万股限制性股票将由无限售条件流通股变更为有限售条件流通股,股份来源为公司从二级市场回购的本公司人民币 A 股普通股股票。

资料来源: Wind, 甬兴证券研究所

6. 风险提示

1) 中美贸易摩擦加剧的风险

未来若中美摩擦加剧，则存在部分公司的经营受到较大影响的风险。

2) 下游终端需求不及预期的风险

未来若下游终端需求不及预期，则存在产业链相关公司业绩发生较大波动的风险。

3) 国产替代不及预期的风险

未来若国产替代不及预期，则存在国内企业的业绩面临承压的风险。

分析师声明

本报告署名分析师具有中国证券业协会授予的证券投资咨询执业资格并注册为证券分析师，以勤勉尽责的职业态度，专业审慎的研究方法，独立、客观地出具本报告，保证报告采用的信息均来自合规渠道，并对本报告的内容和观点负责。负责准备以及撰写本报告的所有研究人员在此保证，本报告所发表的任何观点均清晰、准确、如实地反映了研究人员的观点和结论，并不受任何第三方的授意或影响。此外，所有研究人员薪酬的任何部分不曾、不与、也将不会与本报告中的具体推荐意见或观点直接或间接相关。

公司业务资格说明

甬兴证券有限公司经中国证券监督管理委员会核准，取得证券投资咨询业务许可，具备证券投资咨询业务资格。

投资评级体系与评级定义

股票投资评级：	分析师给出下列评级中的其中一项代表其根据公司基本面及（或）估值预期以报告日起 6 个月内公司股价相对于同期市场基准指数表现的看法。
买入	股价表现将强于基准指数 20%以上
增持	股价表现将强于基准指数 5-20%
中性	股价表现将介于基准指数±5%之间
减持	股价表现将弱于基准指数 5%以上
行业投资评级：	分析师给出下列评级中的其中一项代表其根据行业历史基本面及（或）估值对所研究行业以报告日起 12 个月内的基本面和行业指数相对于同期市场基准指数表现的看法。
增持	行业基本面看好，相对表现优于同期基准指数
中性	行业基本面稳定，相对表现与同期基准指数持平
减持	行业基本面看淡，相对表现弱于同期基准指数

相关证券市场基准指数说明：A 股市场以沪深 300 指数为基准；港股市场以恒生指数为基准；新三板市场以三板成指（针对协议转让标的）或三板做市指数（针对做市转让标的）为基准指数。

投资评级说明：

不同证券研究机构采用不同的评级术语及评级标准，投资者应区分不同机构在相同评级名称下的定义差异。本评级体系采用的是相对评级体系。投资者买卖证券的决定取决于个人的实际情况。投资者应阅读整篇报告，以获取比较完整的观点与信息，投资者不应以分析师的投资评级取代个人的分析与判断。

特别声明

在法律许可的情况下，甬兴证券有限公司（以下简称“本公司”）或其关联机构可能会持有报告中涉及的公司所发行的证券或期权并进行交易，也可能为这些公司提供或争取提供投资银行、财务顾问以及金融产品等各种服务。因此，投资者应当考虑到本公司或其相关人员可能存在影响本报告观点客观性的潜在利益冲突，投资者请勿将本报告视为投资或其他决定的唯一参考依据。也不应当认为本报告可以取代自己的判断。

版权声明

本报告版权属于本公司所有，属于非公开资料。本公司对本报告保留一切权利。未经本公司事先书面许可，任何机构或个人不得以任何形式翻版、复制、转载、刊登和引用本报告中的任何内容。否则由此造成的一切不良后果及法律责任由私自翻版、复制、转载、刊登和引用者承担。

重要声明

本报告由本公司

径收到或阅读本报告而视其为本公司的客户。客户应当认识到有关本报告的短信提示、电话推荐及其他交流方式等只是研究观点的简要沟通，需以本公司发布的完整报告为准，本公司接受客户的后续问询。本报告首页列示的联系人，除非另有说明，仅作为本公司就本报告与客户的联络人，承担联络工作，不从事任何证券投资咨询服务业务。

本报告中的信息均来源于我们认为可靠的已公开资料，本公司对这些信息的真实性、准确性及完整性不作任何保证。本报告中的信息、意见等均仅供客户参考，该等信息、意见并未考虑到获取本报告人员的具体投资目的、财务状况以及特定需求，在任何时候均不构成对任何人的个人推荐。客户应当对本报告中的信息和意见进行独立评估，并应同时思量各自的投资目的、财务状况以及特定需求，必要时就法律、商业、财务、税收等方面咨询专家的意见。客户应自主作出投资决策并自行承担投资风险。本公司特别提示，本公司不会与任何客户以任何形式分享证券投资收益或分担证券投资损失，任何形式的分享证券投资收益或者分担证券投资损失的书面或口头承诺均为无效。市场有风险，投资须谨慎。对依据或者使用本报告所造成的一切后果，本公司和关联人员均不承担任何法律责任。

本报告所载的意见、评估及预测仅反映本公司于发布本报告当日的判断。该等意见、评估及预测无需通知即可随时更改。过往的表现亦不应作为日后表现的预示和担保。在不同时期，本公司可发出与本报告所载意见、评估及预测不一致的研究报告。本公司不保证本报告所含信息保持在最新状态。同时，本公司的销售人员、交易人员以及其他专业人士可能会依据不同假设和标准、采用不同的分析方法而口头或书面发表与本报告意见及建议不一致的市场评论或交易观点。本公司没有将此意见及建议向报告所有接收者进行更新的义务。投资者应当自行关注相应的更新或修改。