

止盈未至，仍可看多

——信用周观点20241215

分析师

杜渐

dujian@stocke.com.cn

S1230523120005

目录

CONTENTS

- 信用周观点：止盈未至，仍可看多
- 静态票息与综合策略
- 市场调整与板块轮动观察
- 信用债板块与择券观察
- 信用债市场热度观测
- 超长期信用债品种观察
- 风险提示

信用周观点：止盈未至，仍可看多

研究前提：当前信用债票息保护不足，**择时重于择券**，对止盈点位的判断非常重要。

综合观点：权益大涨+政策发力预期引发风险偏好反转+理财赎回行为扰动会对信用债市场造成较大负面冲击；结合近期市场热度很高，调整不必担忧，信用债距离止盈点仍有10-30BP空间，仍建议挖掘，不急于止盈。

- 1、利差保护充足：**当前利率品种打开了收益率下行空间，未来信用债整体跟随趋势确定；从各类信用品种减OMO的利差来看，当前1-5年的银行二永、城投品种向极限点位看基本都有10-30BP的空间，尚未出现止盈信号。
- 2、降息预期叠加：**在“适度宽松”的货币政策定调下，未来降息随时可能触发，到明年年中若触发30BP的降息，则信用债各品种收益率下行空间可算至40-50BP，仍有很大做多空间。
- 3、权益扰动有限：**9月底的二永债大跌行情是权益大涨所致，我们至明年3月维持权益箱体震荡观点，短期权益大涨→理财赎回→基金抛售→信用大跌的链条暂不必担忧。

信用各版块建议——

- 1、低风险偏好：**大行二永距离止盈位还有20bp，建议优选3-5年；股份行如民生、渤海利差压缩空间更足。
- 2、中等风险偏好：**中小行二永如江南农商行、泰隆等仍有较好性价比；国企地产债如首开建发等也价值较好
- 3、高风险偏好：**低等级弱城投拉久期到5年，票息保护足，且大概率能获得一定资本利得；超长期信用债品种挖掘。

风险提示：城投债统计口径差异可能导致结果出现偏差；化债政策出现重大变动；发行主体相关期限收益率数据采用插值法进行拟合，与实际收益率水平可能存在一定偏差；样本数据无法代表整体。

静态票息与综合策略

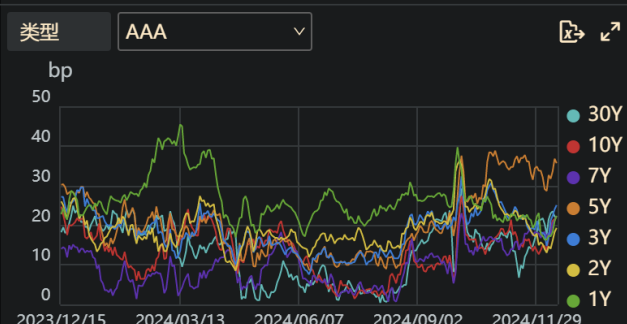
各券种广谱利率图月度变化一览

日期	政策利率			定期存款			回购利率		国债						美债		存单		商业银行普通债			商业银行二级资本债			商业银行永续债(含权)			城投债						
	OMO	MLF	LPR	1Y	3Y	5Y	R007	DR007	1Y	3Y	5Y	7Y	10Y	30Y	1Y	10Y	AAA	AA-	AAA			AAA-			AAA			AA-						
	7D	1Y	5Y														1Y	1Y	1Y	3Y	5Y	1Y	3Y	5Y	1Y	3Y	5Y	1Y	3Y	5Y	1Y	3Y	5Y	1Y
2023/12/29							2.02	3.07	2.08	2.29	2.40	2.53	2.56	2.83	4.79	3.88	2.40	2.91	2.42	2.64	2.78	2.65	2.85	3.00	2.75	2.94	3.05	2.80	3.03	3.26	3.14	4.81	5.94	
2024/1/31							1.87	2.34	1.88	2.19	2.29	2.42	2.43	2.65	4.73	3.99	2.33	2.74	2.37	2.51	2.64	2.50	2.66	2.77	2.58	2.72	2.66	2.52	2.64	2.80	2.78	4.21	5.50	
2024/2/29							1.77	2.07	1.79	2.10	2.22	2.34	2.34	2.46	5.01	4.25	2.23	2.61	2.23	2.37	2.47	2.32	2.49	2.61	2.38	2.56	2.50	2.32	2.53	2.67	2.60	3.68	4.98	
2024/3/7							1.84	2.02	1.76	2.09	2.20	2.30	2.28	2.43	4.93	4.09	2.22	2.58	2.24	2.35	2.45	2.34	2.50	2.56	2.38	2.57	2.49	2.35	2.55	2.64	2.61	3.52	4.80	
2024/3/29	1.8	2.5	4.2	1.45	1.95	2.00	2.01	2.34	1.72	2.03	2.20	2.32	2.29	2.46	5.03	4.20	2.23	2.49	2.23	2.40	2.49	2.35	2.52	2.62	2.40	2.58	2.51	2.35	2.58	2.67	2.71	3.40	4.31	
2024/4/23							1.83	1.92	1.66	1.95	2.06	2.20	2.23	2.42	5.14	4.61	2.01	2.35	1.99	2.14	2.20	2.06	2.22	2.32	2.08	2.26	2.22	2.08	2.27	2.41	2.44	3.04	4.00	
2024/4/30							2.11	2.00	1.69	1.98	2.15	2.28	2.30	2.54	5.25	4.69	2.10	2.39	2.15	2.31	2.34	2.22	2.39	2.49	2.24	2.44	2.37	2.21	2.40	2.57	2.52	3.19	3.98	
2024/5/31							1.87	1.90	1.64	1.94	2.09	2.25	2.29	2.56	5.18	4.51	2.07	2.35	2.06	2.20	2.30	2.12	2.25	2.42	2.14	2.29	2.31	2.06	2.25	2.40	2.31	2.81	3.66	
2024/6/28							2.17	2.23	1.54	1.80	1.98	2.10	2.21	2.43	5.09	4.36	1.96	2.27	1.97	2.06	2.15	2.01	2.13	2.23	2.01	2.16	2.16	2.03	2.19	2.28	2.26	2.61	3.24	
2024/7/31							1.80	1.93	1.42	1.71	1.85	1.99	2.15	2.38	4.73	4.09	1.88	2.12	1.88	1.95	2.03	1.92	2.02	2.15	1.92	2.04	2.06	1.94	2.06	2.13	2.13	2.41	2.84	
2024/8/5							1.69	1.89	1.39	1.67	1.81	1.97	2.14	2.34	4.34	3.78	1.84	2.10	1.82	1.92	1.98	1.87	1.98	2.09	1.88	2.00	2.01	1.91	2.01	2.08	2.10	2.35	2.75	
2024/8/30	1.7	2.3	3.95	1.35	1.75	1.80	1.70	1.91	1.49	1.67	1.85	2.08	2.17	2.37	4.38	3.91	1.97	2.26	1.99	2.07	2.14	2.05	2.17	2.26	2.06	2.20	2.17	2.08	2.19	2.28	2.40	2.60	2.94	
2024/9/24							1.87	1.96	1.42	1.52	1.75	1.94	2.07	2.19	3.88	3.74	1.91	2.21	1.91	1.98	2.07	2.01	2.09	2.18	2.05	2.14	2.10	2.05	2.14	2.20	2.39	2.72	3.17	
2024/9/30							1.56	1.98	1.37	1.56	1.84	2.07	2.15	2.36	3.98	3.81	1.91	2.25	2.05	2.13	2.22	2.21	2.33	2.43	2.25	2.38	2.25	2.18	2.32	2.38	2.61	2.96	3.38	
2024/10/31							1.70	1.89	1.43	1.58	1.79	2.03	2.15	2.34	4.27	4.28	1.93	2.27	1.94	2.15	2.27	2.09	2.26	2.37	2.13	2.33	2.45	2.11	2.30	2.44	2.77	3.01	3.74	
2024/11/29	1.50	2	3.60	1.10	1.50	1.55	1.64	1.82	1.37	1.41	1.66	1.88	2.02	2.20	4.30	4.18	1.80	1.99	1.82	1.94	2.12	1.95	2.08	2.19	1.97	2.13	2.24	1.98	2.05	2.23	2.35	2.81	3.67	
2024/12/6							1.66	1.79	1.35	1.38	1.61	1.82	1.95	2.16	4.19	4.15	1.75	2.10	1.72	1.83	2.01	1.85	2.02	2.11	1.86	2.03	2.17	1.85	1.96	2.09	2.16	2.68	3.49	
2024/12/13							1.69	1.91	1.16	1.25	1.44	1.66	1.78	2.00	4.24	4.40	1.64	2.00	1.64	1.76	1.89	1.78	1.89	2.00	1.79	1.91	2.07	1.78	1.87	1.98	2.08	2.53	3.38	
年初至今	-30	-50	-60	-35	-45	-45	-33	-116	-92	-104	-96	-87	-78	-83	-55	52	-76	-91	-78	-88	-90	-87	-96	-100	-97	-103	-98	-102	-115	-128	-106	-228	-256	
周度变化	-	-	-	-	-	-	3	12	-19	-13	-18	-16	-18	-16	5	25	-11	-10	-7	-7	-12	-7	-12	-11	-7	-12	-10	-7	-9	-10	-8	-15	-11	
OMO利差①	0	50	210	-40	0	5	19	41	-34	-25	-6	16	28	50	-	-	14	50	14	26	39	28	39	50	29	41	57	28	37	48	58	103	188	
Min-OMO利差②	-	-	-	-	-	-	-7	3	-37	-26	0	20	34	44	-	-	13	39	12	22	28	17	28	39	18	30	43	20	31	38	39	64	101	
剩余空间①-②	-	-	-	-	-	-	26	38	3	1	-6	-4	-6	6	-	-	1	11	2	4	10	10	11	11	11	11	11	15	8	7	10	18	39	87

数据来源: WIND, 浙商证券研究所

银行普通债-国开

	1Y	2Y	3Y	5Y	7Y	10Y	30Y
AAA	22.36	19.31	25.06	35.62	22.32	22.08	21.99
AAA-	23.36	21.31	27.06	38.62	25.32	25.08	
AA+	29.36	28.31	35.06	47.62	34.32	34.08	
AA	40.36	45.31	53.06	72.62	59.32	59.08	
AA-	53.36	65.31	76.06	97.62	84.32	84.08	



一年历史分位(%)

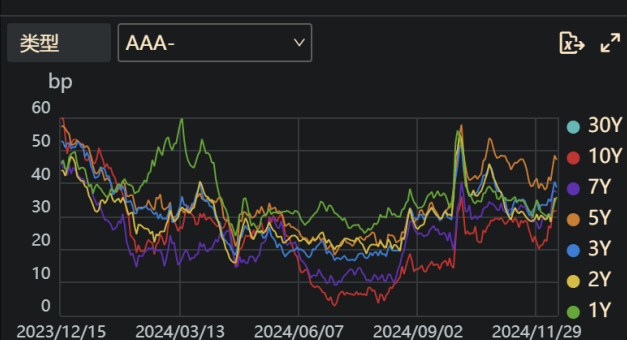
	1Y	2Y	3Y	5Y	7Y	10Y	30Y
AAA	24	58	89	92	100	96	89
AAA-	22	58	88	94	100	95	
AA+	34	68	92	96	100	98	
AA	56	88	96	97	100	100	
AA-	53	90	98	97	100	100	

一月变动(bp)

	1Y	2Y	3Y	5Y	7Y	10Y	30Y
AAA	0	-3	+2	+1	+8	+5	+8
AAA-	0	-2	+3	+2	+9	+6	
AA+	+1	-1	+3	+2	+9	+6	
AA	+1	+3	+2	+2	+9	+6	
AA-	+1	+3	+3	+2	+9	+6	

银行二级资本债-国开

	1Y	2Y	3Y	5Y	7Y	10Y	30Y
AAA-	35.91	35.45	38.76	47.12	37.33	31.72	
AA+	37.32	39.34	43.24	53.09	42.27	40.58	
AA	44.32	47.34	54.24	65.09	55.27	53.59	
AA-	70.32	74.34	83.24	100...	91.27	89.59	



一年历史分位(%)

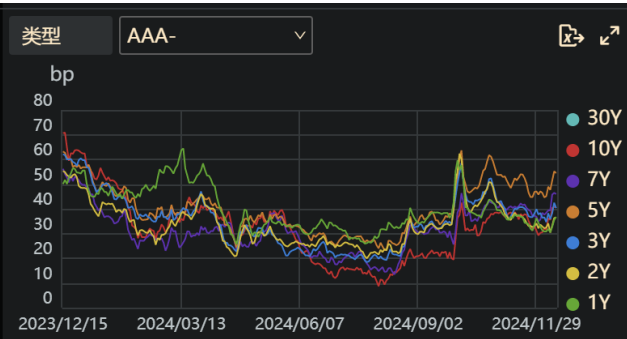
	1Y	2Y	3Y	5Y	7Y	10Y	30Y
AAA-	56	80	82	86	93	85	
AA+	58	81	82	88	87	78	
AA	56	79	79	81	80	72	
AA-	64	81	82	67	74	56	

一月变动(bp)

	1Y	2Y	3Y	5Y	7Y	10Y	30Y
AAA-	+1	+4	+5	+2	+6	+4	
AA+	+1	+5	+5	+3	0	-1	
AA	-1	+1	+2	-3	-5	-6	
AA-	+4	+5	0	0	-1	-2	

银行永续债-国开

	1Y	2Y	3Y	5Y	7Y	10Y	30Y
AAA-	36.74	36.45	40.27	54.44	45.96	40.76	
AA+	37.73	38.44	42.27	57.44	48.96	47.76	
AA	50.73	52.44	57.27	73.44	64.96	63.76	
AA-	94.73	99.44	114....	137....	130....	129....	



一年历史分位(%)

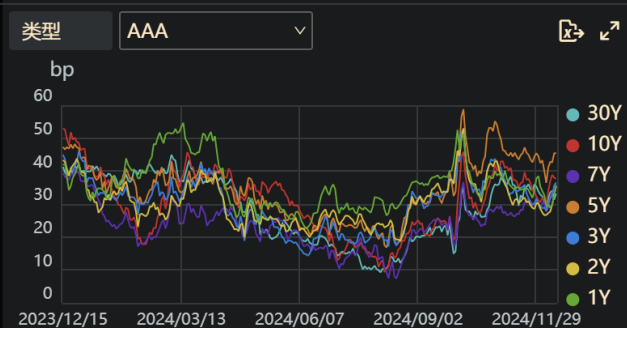
	1Y	2Y	3Y	5Y	7Y	10Y	30Y
AAA-	48	66	71	90	94	84	
AA+	48	69	70	88	92	84	
AA	58	77	70	76	79	63	
AA-	68	75	84	79	80	77	

一月变动(bp)

	1Y	2Y	3Y	5Y	7Y	10Y	30Y
AAA-	0	-1	+2	+4	+6	+4	
AA+	0	0	+2	+3	+5	+2	
AA	-1	-1	-3	-3	-2	-5	
AA-	-5	-5	+1	+3	+6	+3	

城投债-国开

	1Y	2Y	3Y	5Y	7Y	10Y	30Y
AAA	35.80	35.29	36.56	45.45	35.30	37.67	33.16
AA+	41.99	41.75	42.45	53.40	46.16	49.72	50.16
AA	47.79	51.75	55.45	67.90	61.16	83.72	84.16
AA(2)	57.09	60.75	67.45	87.90	113....	135....	137.16
AA-	65.79	88.75	101....	184....	215....	237....	239.16



一年历史分位(%)

	1Y	2Y	3Y	5Y	7Y	10Y	30Y
AAA	56	78	79	88	93	73	55
AA+	54	75	76	82	83	54	46
AA	46	78	84	80	59	63	54
AA(2)	52	74	78	69	65	77	66
AA-	42	65	48	54	34	35	26

一月变动(bp)

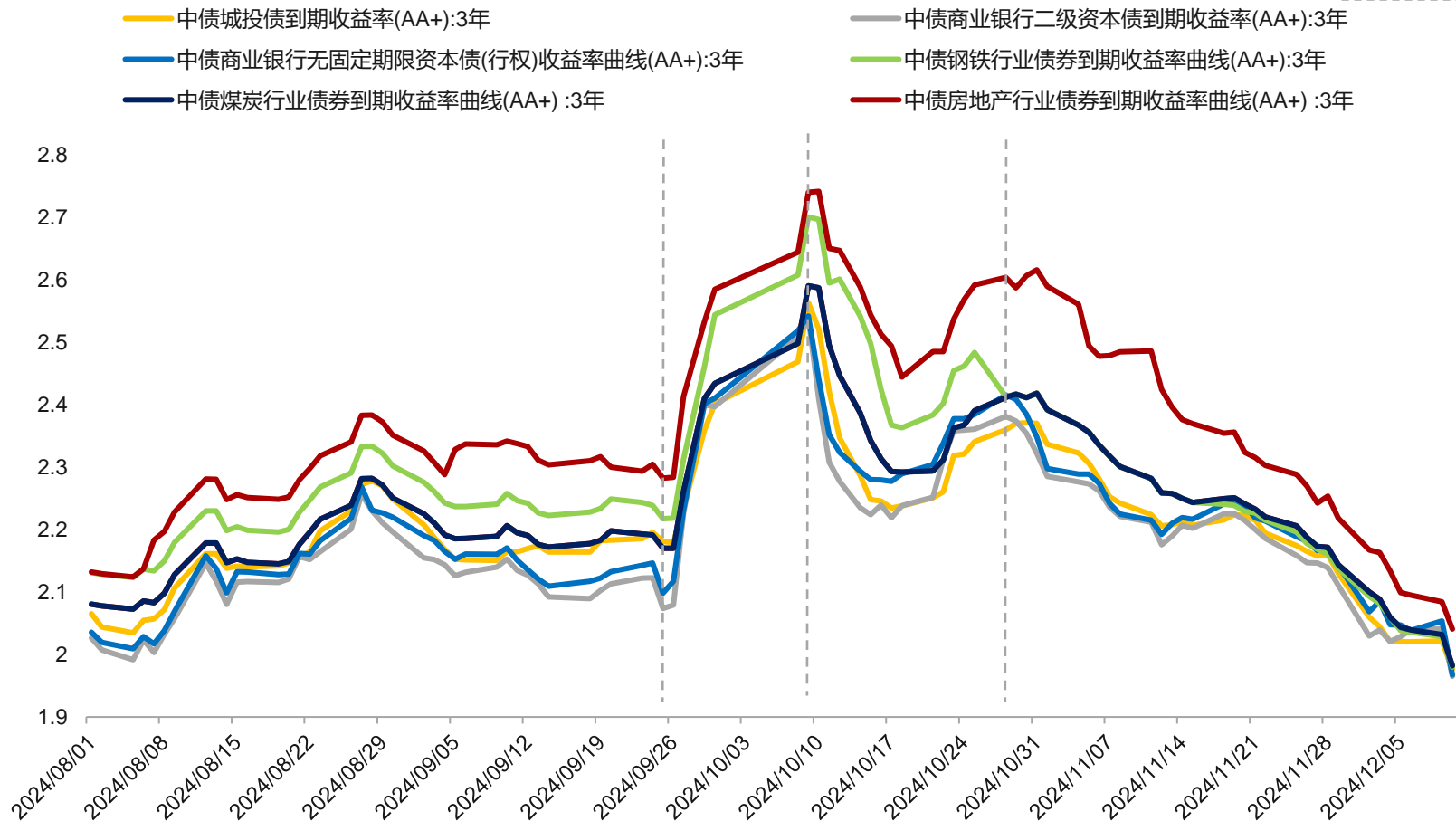
	1Y	2Y	3Y	5Y	7Y	10Y	30Y
AAA	+1	+6	+3	+1	+9	0	-3
AA+	+1	+5	+2	-1	+5	-15	-15
AA	-4	+3	+3	-5	+1	-15	-15
AA(2)	-7	-1	-4	-23	+10	-6	-4
AA-	-27	-28	-24	-9	+24	+4	-6

市场调整与板块轮动观察

债牛行情下的票息资产轮动图谱

自11月初以来，各券种收益率下行的顺序分别为：
银行二永、城投、煤炭钢铁、地产。
 在收益率全盘压降的低利率环境下，根据板块轮动顺序买债。

图：各券种收益率变动情况 (%)



品种/评级/久期		240925-1009调整幅度 (bp)		
		1Y	3Y	5Y
中短票	AAA	32.40	40.80	37.65
	AA+	38.40	42.00	40.65
城投	AAA	29.26	32.40	34.92
	AA+	34.26	38.40	37.93
二级资本债	AAA-	38.08	41.60	41.80
	AA+	38.00	46.62	45.97
永续债	AAA-	40.79	42.48	43.29
	AA+	40.79	44.39	47.29
钢铁	AAA-	32.40	38.80	39.15
	AA+	38.41	48.32	47.14
煤炭	AAA	32.40	40.80	37.65
	AA+	38.40	42.00	40.65
房地产	AAA	32.54	41.96	37.94
	AA+	38.31	45.79	44.41

数据来源：Wind，浙商证券研究所

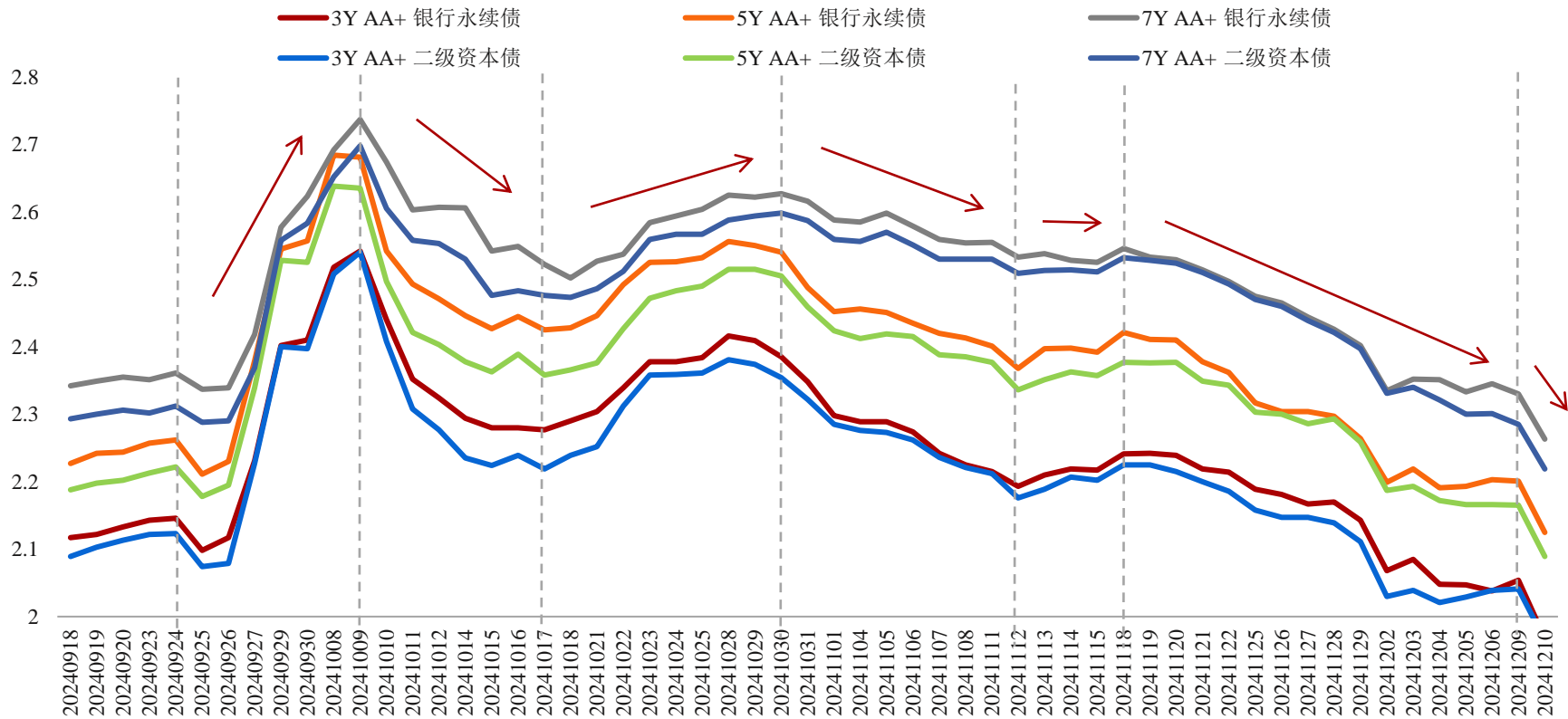
债牛行情下的票息资产轮动图谱

二永债流动性较好，当市场调整时，释放先导信号，提前一天调整1-2bp。

品种/评级/期限	中短票						城投债						二级资本债						银行永续债					
	AAA			AA+			AAA			AA+			AAA-			AA+			AAA-			AA+		
	1Y	3Y	5Y	1Y	3Y	5Y	1Y	3Y	5Y	1Y	3Y	5Y	1Y	3Y	5Y	1Y	3Y	5Y	1Y	3Y	5Y	1Y	3Y	5Y
2024/09/24	2.00	2.08	2.16	2.10	2.19	2.30	2.05	2.14	2.20	2.10	2.20	2.28	2.01	2.09	2.18	2.03	2.12	2.22	2.05	2.14	2.22	2.06	2.15	2.26
2024/09/25	1.99	2.06	2.14	2.08	2.17	2.28	2.04	2.12	2.19	2.09	2.18	2.28	<u>1.96</u>	<u>2.04</u>	<u>2.13</u>	<u>1.97</u>	<u>2.07</u>	<u>2.18</u>	<u>2.00</u>	<u>2.09</u>	<u>2.17</u>	<u>2.01</u>	<u>2.10</u>	<u>2.21</u>
2024/09/26	1.98	2.06	2.15	2.08	2.17	2.30	2.03	2.12	2.18	2.08	2.18	2.28	<u>1.97</u>	<u>2.04</u>	<u>2.15</u>	<u>1.98</u>	<u>2.08</u>	<u>2.20</u>	<u>2.01</u>	<u>2.09</u>	<u>2.19</u>	<u>2.02</u>	<u>2.12</u>	<u>2.23</u>
2024/09/27	2.04	2.15	2.27	2.12	2.26	2.39	2.08	2.18	2.25	2.13	2.23	2.35	2.04	2.18	2.30	2.05	2.23	2.34	2.08	2.20	2.34	2.09	2.23	2.38
2024/09/29	2.17	2.30	2.40	2.24	2.41	2.52	2.17	2.29	2.35	2.22	2.36	2.47	2.22	2.34	2.44	2.23	2.40	2.53	2.25	2.37	2.49	2.26	2.40	2.55
2024/09/30	2.17	2.32	2.40	2.25	2.43	2.54	2.18	2.32	2.38	2.26	2.40	2.49	2.21	2.33	2.43	2.22	2.40	2.52	2.25	2.38	2.48	2.26	2.41	2.56
2024/10/08	2.23	2.42	2.47	2.33	2.50	2.61	2.23	2.37	2.48	2.33	2.47	2.59	2.30	2.45	2.55	2.31	2.51	2.64	2.32	2.49	2.60	2.33	2.52	2.68
2024/10/09	2.30	2.47	2.52	2.46	2.59	2.69	2.33	2.44	2.53	2.43	2.56	2.66	2.34	2.45	2.54	2.35	2.54	2.64	2.41	2.51	2.60	2.42	2.54	2.68

超预期政策带来的调整(以二永为代表)

图：9月底至今银行二永债收益率(%)



九月底系列政策释放，以924政策公布时间点为节点，权益大涨债市大跌。

历史总结：权益市场大涨→理财赎回→信用债市场调整，未来信用研究需要参考权益市场是否有特别超预期的行情导致股涨债跌。

未来看到什么样的政策，会比较超预期？

12月9日中共中央召开政治局会议，货币宽松定调驱动当日收益率进一步下行，幅度在4-8bp左右。

近期的宽松政策市场已经有一定预期，未带来权益市场大涨，进而信用债未进入调整阶段。至明年3月份权益市场大概率维持箱体震荡，信用债大概率无虞，将会跟随利率债同步收益率下探。

表：9月底至今银行二永债收益率调整幅度(bp)

项目	AA+ 银行永续债				AA+ 二级资本债			
	1Y	3Y	5Y	7Y	1Y	3Y	5Y	7Y
240924-1009	40.7	44.4	47.3	40.0	38.0	46.6	46.0	41.0
241009-1017	-32.6	-26.5	-25.6	-21.5	-29.6	-32.1	-27.7	-22.2
241017-1030	7.9	12.6	12.8	12.3	8.3	14.2	14.9	12.1
241030-1112	-15.6	-19.2	-17.2	-9.4	-12.4	-17.8	-16.9	-8.9
241112-1118	2.1	4.8	5.3	2.1	1.9	4.9	4.1	2.3
241118-1209	-17.7	-20.4	-23.0	-21.6	-16.2	-20.4	-21.2	-24.7
241209-1210	-4.7	-8.6	-7.6	-6.7	-3.0	-7.6	-7.6	-6.6

数据来源：Qeube, 浙商证券研究所

信用债板块与择券观察

样本个券收益率图谱

板块	主体名称	主体评级	隐含评级	存续债券余额(亿元)	1Y期收益率1213	1Y期收益率变化(bp)	3Y期收益率1213	3Y期收益率变化(bp)	5Y期收益率1213	5Y期收益率变化(bp)	板块	主体名称	主体评级	隐含评级	存续债券余额(亿元)	1Y期收益率1213	1Y期收益率变化(bp)	3Y期收益率1213	3Y期收益率变化(bp)
城投	云南省投资控股集团有限公司	AAA	AA(2)	470	2.14	-5	2.75	-7	3.26	-11	地产	广州珠江实业集团有限公司	AAA	AA	204	2.08	-7	2.96	-9
	天津城市基础设施建设投资集团有限公司	AAA	AA	1066	2.00	-4	2.33	-7	2.80	-10		珠海华发实业股份有限公司	AAA	AA	376	2.25	-8	2.82	-8
	河南航空港投资集团有限公司	AAA	AA(2)	703	2.10	-16	2.44	-7	2.67	-16		北京首都开发股份有限公司	AAA	AA	650	2.37	-7	2.81	-11
	青岛城市建设投资(集团)有限责任公司	AAA	AA+	766	1.93	-6	2.04	-5	2.50	-6		建发房地产集团有限公司	AAA	AA+	301	2.30	-11	2.59	-10
	湖北省联合发展投资集团有限公司	AAA	AA	566	2.06	-5	2.30	-6	2.47	-9		保利置业集团有限公司	AAA	AA+	216	2.08	-8	2.44	-12
	西安高新控股有限公司	AAA	AA(2)	637	2.36	-3	2.87	-10	2.40	-10	中国铁建房地产集团有限公司	AAA	AA+	398	2.06	-7	2.13	-5	
	吉林省高速公路集团有限公司	AAA	AA(2)	411	2.00	-5	2.16	-7	2.25	-6	中国节能环保集团有限公司	AAA	AA+	314	1.97	-7	1.92	-10	
												央企	中国东方资产管理股份有限公司	AAA	AAA-	1031	1.99	-10	-
银行	渤海银行股份有限公司	AAA	AA+	2890	2.13	-6	-	-	2.70	-8	民企	远东国际融资租赁有限公司	AAA	AA	678	2.54	-11	3.36	-15
	中国民生银行股份有限公司	AAA	AAA-	9424	1.97	-7	2.15	-12	2.40	-12		山东宏桥新型材料有限公司	AA+	AA	184	2.33	-8	2.76	-3
	成都农村商业银行股份有限公司	AAA	AA+	975	-	-	-	-	2.25	-8		海尔集团(青岛)金盈控股有限公司	AAA	AA	116	2.10	-8	-	-
	中国工商银行股份有限公司	AAA	AAA	19015	1.79	-8	1.89	-12	2.02	-11		平安国际融资租赁有限公司	AAA	AA+	1011	2.05	-6	2.81	-10
	天津银行股份有限公司	AAA	AA+	1143	-	-	2.63	-9	-	-		煤炭	冀中能源集团有限责任公司	AAA	AA	294	2.36	-8	2.90
												晋能控股煤业集团有限公司	AAA	AA	865	1.90	-5	2.21	-11
												华阳新材料科技集团有限公司	AAA	AA	316	1.98	-7	2.18	-9
												山西路安矿业(集团)有限责任公司	AAA	AA	180	1.94	-4	-	-
											钢铁	晋能控股电力集团有限公司	AAA	AA	597	1.93	-7	-	-
												陕西煤业化工集团有限责任公司	AAA	AA+	1260	1.91	-7	1.99	-9
												兖矿能源集团股份有限公司	AAA	AA+	522	1.89	-7	1.99	-10
												河钢集团有限公司	AAA	AA+	933	2.02	-8	2.29	-10
												首钢集团有限公司	AAA	AA+	740	1.87	-7	1.89	-10
												山东钢铁集团有限公司	AAA	AA	443	2.03	-8	-	-

1、隐含评级AAA-, 3-5Y二永债 bid/ofr 情况

剩余期限	简称/标签 ①	Bid	↓Ofr	昨日中债估值	主体评级	债项评级	中债隐含	债券流动性评分	主体流动性评分
☆ 4.99Y+N	24中行永续债02BC 次	2.07*	2.07*	2.1175/2....	AAA	AAA	AAA-	S 98.53	S 98.59
☆ 4.96Y+N	24农行永续债03BC 次	2.07*	2.065*	2.1156/2....	AAA	AAA	AAA-	S 99.80	S 99.06
☆ 4.62Y+N	24中行永续债01 次	2.065*	2.06*	2.0996/2....	AAA	AAA	AAA-	S 99.97	S 98.59
☆ 4.58Y+N	24工行永续债01 次	2.06*	2.06*	2.0973/2....	AAA	AAA	AAA-	S 99.99	S 97.18
☆ 4.70Y+N	24交行永续债01BC 次	2.06*	2.055*	2.1032/2....	AAA	AAA	AAA-	S 99.99	S 100.00
☆ 4.47Y+N	24农行永续债02 次	2.06*	2.0525*	2.0926/2....	AAA	AAA	AAA-	S 100.00	S 99.06
☆ 4.26Y+N 休1	24邮储永续债01 次	2.045*	2.035*	2.0807/2....	AAA	AAA	AAA-	S 99.82	B 84.98
☆ 4.25Y+N	24农行永续债01 次	2.05*	2.035*	2.0802/2....	AAA	AAA	AAA-	S 99.88	S 99.06
☆ 3.84Y+N	23邮储永续债01 次	2.01*	2.00*	2.0469/2....	AAA	AAA	AAA-	S 99.69	B 84.98
☆ 4.87Y+... 休2	24工行二级资本债02BC 次	2.00*	1.995*	2.0475/2....	AAA	AAA	AAA-	S 100.00	S 97.18
☆ 4.36Y+5Y	24农行二级资本债02A 次	1.995*	1.99*	2.0358/2....	AAA	AAA	AAA-	S 99.97	S 99.06
☆ 4.71Y+5Y	24工行二级资本债01A(BC) 次	2.00*	1.99*	2.0432/2....	AAA	AAA	AAA-	S 99.98	S 97.18
☆ 4.78Y+... 休1	19中国银行二级02 次	1.995*	1.99*	2.0449/2....	AAA	AAA	AAA-	S 99.46	S 98.59
☆ 3.70Y+N	23农行永续债01 次	2.00*	1.99*	2.0344/2....	AAA	AAA	AAA-	S 99.72	S 99.06
☆ 4.67Y+5Y	19交通银行二级02 次	1.995*	1.99*	2.0424/2....	AAA	AAA	AAA-	S 99.67	S 100.00
☆ 4.56Y+... 休2	24建行二级资本债02A 次	2.00*	1.99*	2.0403/2....	AAA	AAA	AAA-	S 99.99	S 95.77
☆ 4.36Y+5Y	19工商银行二级04 次	1.995*	1.99*	2.0359/2....	AAA	AAA	AAA-	S 99.51	S 97.18
☆ 3.78Y+N	23建行永续债02 次	2.00*	1.99*	2.0417/2....	AAA	AAA	AAA-	S 99.46	S 95.77
☆ 4.61Y+5Y	24交行二级资本债02A 次	2.00*	1.985*	2.0413/2....	AAA	AAA	AAA-	S 99.88	S 100.00
☆ 4.15Y+... 休1	24建行二级资本债01A 次	1.985*	1.985*	2.0282/2....	AAA	AAA	AAA-	S 99.32	S 95.77
☆ 4.37Y+... 休2	24交行二级资本债01A 次	1.99*	1.98*	2.0361/2....	AAA	AAA	AAA-	S 99.90	S 100.00
☆ 4.28Y+... 休2	19工商银行二级02 次	1.995*	1.98*	2.0333/2....	AAA	AAA	AAA-	S 99.28	S 97.18

2、隐含评级AA+, 3-5Y二永 bid/ofr 情况

剩余期限	简称/标签	Bid	↓Ofr	昨日中债估值	主体评级	债项评级	中债隐含	债券流动性评分	主体流动性评分
4.88Y+N	24民生银行永续债02	2.44*	2.42*	2.4906/2....	AAA	AAA	AA+	S 99.92	A 94.84
4.68Y+N	24民生银行永续债01	2.40*	2.39*	2.4288/2....	AAA	AAA	AA+	S 99.68	A 94.84
4.37Y+...	24民生银行二级资本债01	2.32*	2.30*	2.3410/2....	AAA	AAA	AA+	S 99.90	A 94.84
4.92Y+N	24徽商银行永续债01	2.28*	2.27*	2.3226/2....	AAA	AAA	AA+	S 99.89	A 91.08
4.90Y+N	24平安银行永续债01	2.1925*	2.19*	2.2216/2....	AAA	AAA	AA+	S 99.94	S 96.71
3.88Y+N	23徽商银行永续债01	2.19*	2.18*	2.2186/2....	AAA	AAA	AA+	S 99.52	A 91.08
4.95Y+N	24广发银行永续债02	2.15*	2.14*	2.1747/2....	AAA	AAA	AA+	S 99.85	A 93.90
4.79Y+N	24华夏银行永续债02	2.1425*	2.14*	2.1649/2....	AAA	AAA	AA+	S 99.87	S 95.31
4.75Y+N	24北京银行永续债01	2.135*	2.13*	2.1625/2....	AAA	AAA	AA+	S 99.69	A 93.43
4.49Y+N	24华夏银行永续债01	2.13*	2.125*	2.1480/2....	AAA	AAA	AA+	S 99.93	S 95.31
4.52Y+N	24广发银行永续债01	2.13*	2.125*	2.1496/2....	AAA	AAA	AA+	S 99.91	A 93.90
4.70Y+N	24江苏银行永续债02	2.13*	2.1225*	2.1599/2....	AAA	AAA	AA+	S 99.61	A 94.37
4.47Y+N	24江苏银行永续债01	2.12*	2.12*	2.1467/2....	AAA	AAA	AA+	S 99.67	A 94.37
4.52Y+N	24杭州银行永续债01	2.13*	2.12*	2.1494/2....	AAA	AAA	AA+	S 99.55	A 91.55
4.89Y+N	24招行永续债01BC	2.10*	2.095*	2.1413/2....	AAA	AAA	AA+	S 99.98	B 82.63
4.35Y+5Y	24浙商银行二级资本债01	2.09*	2.08*	2.1199/2....	AAA	AAA	AA+	S 99.55	A 92.96
4.69Y+5Y	24南京银行二级资本债01	2.10*	2.08*	2.1304/2....	AAA	AAA	AA+	S 99.34	A 92.49
4.66Y+...	24杭州银行二级资本债01	2.10*	2.08*	2.1296/2....	AAA	AAA	AA+	S 99.42	A 91.55
4.69Y+5Y	24南京银行二级资本债02	2.10*	2.08*	2.1304/2....	AAA	AAA	AA+	S 99.56	A 92.49
4.57Y+5Y	24平安银行二级资本债01A	2.08*	2.075*	2.1273/2....	AAA	AAA	AA+	S 99.94	S 96.71
4.65Y+5Y	24上海银行二级资本债01	2.08*	2.075*	2.1293/2....	AAA	AAA	AA+	S 99.63	A 92.49
4.36Y+N	24兴业银行永续债01	2.08*	2.07*	2.1098/2....	AAA	AAA	AA+	S 99.87	S 96.71

4、隐含评级AA， 3-5Y二永Bid/ofr情况

剩余期限	简称/标签 ^①	Bid	↓Ofr	昨日中债估值	主体评级	债项评级	中债隐含	债券流动性评分	主体流动性评分
☆ 4.44Y+5Y	24天津银行二级资本债01 次	--	2.70*	2.7457/2....	AAA	AA+	AA	S 99.32	B 79.34
☆ 4.49Y+... 休1	24创兴银行二级资本债01BC 次	2.71*	2.70*	2.6981/2....	AAA	AAA	AA	S 97.82	B 82.37
☆ 4.76Y+N	24渤海银行永续债01 次	2.68*	2.66*	2.7440/2....	AAA	AAA	AA	S 99.69	A 89.67
☆ 3.79Y+5Y	23创兴银行二级资本债01BC 次	--	2.57*	2.6510/2....	AAA	AAA	AA	A 86.98	B 82.37
☆ 3.33Y+5Y	23天津银行二级资本债01 次	2.61*	2.56*	2.6617/2....	AAA	AA+	AA	S 98.02	B 79.34
☆ 4.71Y+N	24泰隆商行永续债01 次	2.59*	2.54*	2.5911/2....	AAA	AA+	AA	S 98.74	C 53.99
☆ 4.35Y+... 休2	24渤海银行二级资本债01 次	2.52*	2.52*	2.5417/2....	AAA	AAA	AA	S 99.64	A 89.67
☆ 4.58Y+5Y	24中原银行二级资本债01 次	2.53*	2.45*	2.5017/2....	AAA	AAA	AA	S 99.48	A 85.45
☆ 3.67Y+N	23中原银行永续债01 次	2.47*	2.45*	2.5037/2....	AAA	AAA	AA	S 99.26	A 85.45
☆ 4.45Y+N	24广州农商行永续债01 次	2.39*	2.385*	2.4270/2....	AAA	AA+	AA	S 99.57	A 86.38
☆ 4.70Y+N	24台州银行永续债02 次	2.36*	2.35*	2.3908/2....	AAA	AA+	AA	B 84.00	C 67.14
☆ 4.57Y+... 休1	24恒丰银行二级资本债02 次	2.38*	2.335*	2.4013/2....	AAA	AAA	AA	S 99.37	A 90.14
☆ 4.61Y+N	24台州银行永续债01 次	2.43*	2.33*	2.3857/2....	AAA	AA+	AA	S 96.26	C 67.14
☆ 4.15Y+... 休1	24恒丰银行二级资本债01 次	2.36*	2.29*	2.3797/2....	AAA	AAA	AA	S 99.53	A 90.14
☆ 4.53Y+N	24湖北银行永续债01 次	2.45*	2.28*	2.4817/2....	AAA	AA+	AA	S 98.65	B 74.65
☆ 4.78Y+N	24长沙银行永续债01 次	Bid	2.26*	2.2949/2....	AAA	AAA	AA	S 99.30	A 88.73
☆ 3.57Y+5Y	23厦门国际二级资本债01 次	2.29*	2.26*	2.2826/2....	AAA	AAA	AA	S 99.09	A 89.20
☆ 3.99Y+N	23齐鲁银行永续债01 次	2.28*	2.25*	2.2903/2....	AAA	AA+	AA	C 62.92	B 73.71
☆ 4.68Y+N	24北京农商行永续债01 次	2.25*	2.24*	2.2896/2....	AAA	AAA	AA	S 98.85	A 86.38
☆ 4.65Y+5Y	24江南农商行二级资本债02 次	2.29*	2.24*	2.2546/2....	AAA	AA+	AA	S 99.17	C 60.56
☆ 4.78Y+5Y	24台州银行二级资本债01 次	Bid	2.23*	2.2601/2....	AAA	AA+	AA	B 84.81	C 67.14
☆ 3.77Y+5Y	23泰隆商行二级资本债02 次	--	2.23*	2.2494/2....	AAA	AA+	AA	S 96.66	C 53.99

3、隐含评级AA-, 3-5Y二永 bid/ofr 情况

剩余期限	简称/标签 ^①	Bid	↓Ofr	昨日中债估值	主体评级	债项评级	中债隐含	债券流动性评分	主体流动性评分
☆ 4.63Y+N	24华兴银行永续债01 次	5.00*	4.00*	3.7525/4....	AA+	AA	AA-	C 50.52	B 81.69
☆ 4.52Y+N	24齐商银行永续债01 次	3.78*	3.52*	3.5883/3....	AA+	AA	AA-	D 43.89	D 49.30
☆ 3.69Y+5Y	23华兴银行二级资本债01 次	5.00*	3.50*	3.1122/3....	AA+	AA	AA-	C 52.92	B 81.69
☆ 3.71Y+5Y	23潍坊银行二级资本债01 次	--	3.50*	3.2148/3....	AA+	AA	AA-	D 47.10	C 66.20
☆ 3.99Y+N	23齐商银行永续债01 次	--	3.49*	3.5206/3....	AA+	AA	AA-	D 46.23	D 49.30
☆ 3.10Y+N	23大连银行永续债01 次	--	3.40*	3.4473/3....	AAA	AA+	AA-	D 49.25	C 61.50
☆ 3.62Y+N	23富邦华一永续债01 次	--	3.27*	3.3200/3....	AAA	AA+	AA-	D 12.46	C 58.69
☆ 4.91Y+... 休1	24富邦华一二级资本债01 次	3.40*	3.23*	3.2245/3....	AAA	AA+	AA-	C 54.19	C 58.69
☆ 3.29Y+5Y	23张家口银行二级资本债01 次	3.40*	3.05*	3.0002/3....	AA+	AA	AA-	D 11.09	D 12.21
☆ 4.97Y+N	24日照银行永续债01 次	2.94*	2.89*	2.9447/3....	AA+	AA	AA-	C 52.93	D 44.13
☆ 4.94Y+N	24威海商行永续债01 次	3.10*	2.88*	2.9409/3....	AAA	AA+	AA-	B 84.32	C 57.28
☆ 4.78Y+N 休2	24晋商银行永续债01 次	--	2.86*	2.9204/3....	AAA	AA+	AA-	D 47.06	C 64.79
☆ 3.88Y+N	23北部湾银行永续债01 次	--	2.85*	2.9545/3....	AAA	AA+	AA-	D 48.32	B 76.53
☆ 4.28Y+N	24桂林银行永续债01 次	--	2.85*	2.9093/3....	AAA	AA+	AA-	C 53.08	C 68.54
☆ 3.78Y+N	23海峡银行永续债02 次	2.82*	2.79*	2.8417/3....	AA+	AA	AA-	D 41.73	C 69.01
☆ 3.36Y+5Y	23稠州商行二级资本债01 次	2.76*	2.72*	2.7613/3....	AA+	AA	AA-	B 75.93	C 58.22
☆ 4.58Y+5Y	24天津农商行二级资本债01 次	--	2.70*	2.7574/2....	AAA	AA+	AA-	B 74.37	C 56.34
☆ 4.93Y+... 休2	24富滇银行二级资本债01 次	--	2.68*	2.6255/2....	AA+	AA	AA-	C 54.82	C 68.08
☆ 3.29Y+N	23唐山银行永续债01 次	2.70*	2.68*	2.7256/3....	AAA	AA+	AA-	B 83.22	C 53.05
☆ 3.39Y+N 休1	23唐山银行永续债02 次	2.70*	2.68*	2.7393/3....	AAA	AA+	AA-	A 93.31	C 53.05
☆ 4.94Y+5Y	24沧州银行二级资本债01 次	--	2.67*	2.7261/2....	AA+	AA	AA-	C 50.31	C 64.65
☆ 4.51Y+5Y	24民泰商行二级资本债01 次	--	2.67*	2.7042/2....	AA+	AA	AA-	B 73.06	C 50.23

隐含AA、AA-银行推荐关注

泸州银行：滚续新发永续债计划已安排，即将在12月下旬完成，“20泸州银行永续债02”不赎回风险很低，179D+N，ofr2.64%，但债项流动性很弱，适合负债稳定的机构。

渤海银行：具有股份行加成，主体流动性好；天津市政府在大力配合其处置不良资产，资产质量有望改善；1年以内没有二永债即将到赎回期，无赎回风险冲击。

天津银行：信贷业务以天津平台业务为主，化债政策利好，主体流动性好，3年内没有二永赎回风险冲击。

湖南银行：信贷业务以区域内平台业务为主，湖南区域城投平台整体安全性仍较强；省级银行，重要性较强。

AA及以上主体，1年期不含权公募普信债 bid/ofr 情况（流动性评分A以上）

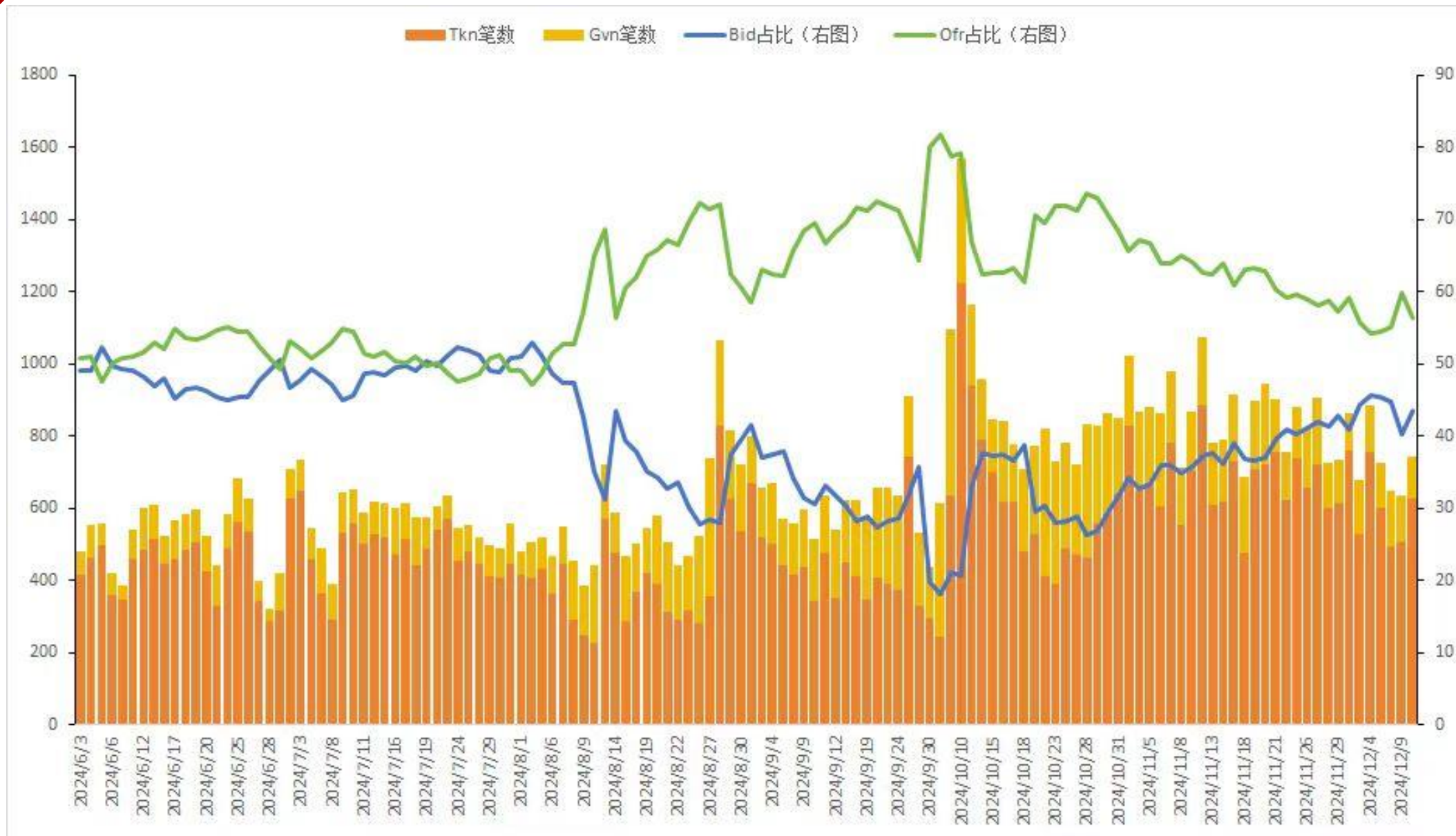
剩余期限	简称/标签 ^①	Bid	↓Ofr	昨日中债估值	主体评级	债项评级	中债隐含	债券流动性评分	主体流动性评分
☆ 251D	24华侨城SCP005	--	2.72*	2.7401	AAA		AA+	S 95.21	S 95.89
☆ 248D	24陕西建工SCP012	--	2.65*	2.7508	AAA		AA	S 96.20	S 96.88
☆ 230D	24陕西建工SCP011	2.75	2.63*	2.7475	AAA		AA	A 92.89	S 96.88
☆ 150D	24昆明土地MTN001	4.00*	2.60*	2.7277	AA+		AA-	A 85.58	A 89.26
☆ 174D	24华友钴业SCP006(科创票据)	3.52*	2.52*	3.5392	AA+		AA	A 94.66	A 90.11
☆ 267D ^{休1}	24昆明交通MTN002	2.37*	2.37*	2.4437	AAA		AA-	S 98.11	S 95.39
☆ 136D	24陕建集团SCP005	2.35*	2.28*	2.3340	AAA		AA	A 86.21	A 93.25
☆ 209D	24昆明轨道SCP003	2.29*	2.19*	2.2918	AAA		AA-	A 90.58	A 87.44
☆ 247D	23萍乡创新MTN001	2.27*	2.17*	2.2532	AA+	AA+	AA(2)	A 89.58	A 90.22
☆ 349D	23漯河投资MTN003	2.20*	2.10*	2.1664	AA+		AA(2)	S 95.30	A 94.85
☆ 123D	24咸宁高新MTN001	2.30*	2.10*	2.2252	AA		AA(2)	A 85.18	A 90.92
☆ 241D	22荆门高新MTN002	2.36*	2.09*	2.2031	AA		AA(2)	A 86.05	A 94.91
☆ 104D	24康富租赁SCP003	2.11*	2.09*	2.1208	AAA	A-1	AA	A 86.48	A 90.06
☆ 122D	24昆明交通SCP004	2.15*	2.08*	2.1648	AAA		AA-	A 93.51	S 95.39
☆ 91D ^{休2}	24运城城投CP001	--	2.08*	2.1170	AA+		AA(2)	A 88.15	A 89.76
☆ 358D ^{休1}	23水发集团MTN001	2.14*	2.06*	2.1683	AAA		AA(2)	S 96.68	S 98.40
☆ 185D	24西安高新SCP003	2.07*	2.06*	2.1490	AAA		AA(2)	S 95.52	S 99.51
☆ 331D	20焦作投资小微债01	2.15*	2.05*	2.0627	AA+	AA+	AA(2)	A 91.16	A 91.18
☆ 132D	24武清经开CP004	2.10*	2.05*	2.0692	AA		AA-	A 88.47	A 93.06
☆ 284D	24黄石城发CP001	2.10*	2.05*	2.1046	AA+		AA(2)	A 85.19	S 97.91
☆ 252D ^{休2}	24津南城投CP002	2.50*	2.04*	2.0934	AA+		AA-	A 92.16	A 93.65
☆ 338D	23云投MTN002	2.15*	2.04*	2.1641	AAA		AA(2)	A 87.17	S 99.21

高流动性主体（流动性打分A&S）3-5Y期二永债 bid/ofr 情况

剩余期限	简称/标签 ⓘ	Bid	lOfr	昨日中债估值	主体评级	债项评级	中债隐含	债券流动性评分	主体流动性评分
4.76Y+N	24渤海银行永续债01 次	2.68*	2.66*	2.7440/2....	AAA	AAA	AA	S 99.69	A 89.67
4.35Y+... 休2	24渤海银行二级资本债01 次	2.52*	2.52*	2.5417/2....	AAA	AAA	AA	S 99.64	A 89.67
4.58Y+5Y	24中原银行二级资本债01 次	2.53*	2.45*	2.5017/2....	AAA	AAA	AA	S 99.48	A 85.45
3.67Y+N	23中原银行永续债01 次	2.47*	2.45*	2.5037/2....	AAA	AAA	AA	S 99.26	A 85.45
4.88Y+N	24民生银行永续债02 次	2.44*	2.42*	2.4906/2....	AAA	AAA	AA+	S 99.92	A 94.84
4.68Y+N 休1	24民生银行永续债01 次	2.40*	2.39*	2.4288/2....	AAA	AAA	AA+	S 99.68	A 94.84
4.45Y+N	24广州农商行永续债01 次	2.39*	2.385*	2.4270/2....	AAA	AA+	AA	S 99.57	A 86.38
4.57Y+... 休1	24恒丰银行二级资本债02 次	2.38*	2.335*	2.4013/2....	AAA	AAA	AA	S 99.37	A 90.14
4.37Y+... 休2	24民生银行二级资本债01 次	2.32*	2.30*	2.3410/2....	AAA	AAA	AA+	S 99.90	A 94.84
4.15Y+... 休1	24恒丰银行二级资本债01 次	2.36*	2.29*	2.3797/2....	AAA	AAA	AA	S 99.53	A 90.14
4.92Y+N	24徽商银行永续债01 次	2.28*	2.27*	2.3226/2....	AAA	AAA	AA+	S 99.89	A 91.08
4.78Y+N	24长沙银行永续债01 次	Bid	2.26*	2.2949/2....	AAA	AAA	AA	S 99.30	A 88.73
3.57Y+5Y	23厦门国际二级资本债01 次	2.29*	2.26*	2.2826/2....	AAA	AAA	AA	S 99.09	A 89.20
4.68Y+N	24北京农商行永续债01 次	2.25*	2.24*	2.2896/2....	AAA	AAA	AA	S 98.85	A 86.38
3.72Y+5Y	23厦门国际二级资本债02 次	2.27*	2.21*	2.2947/2....	AAA	AAA	AA	S 97.51	A 89.20
4.90Y+N	24平安银行永续债01 次	2.1925*	2.19*	2.2216/2....	AAA	AAA	AA+	S 99.94	S 96.71
3.88Y+N	23徽商银行永续债01 次	2.19*	2.18*	2.2186/2....	AAA	AAA	AA+	S 99.52	A 91.08
4.64Y+... 休2	24成都银行二级资本债02 次	2.19*	2.17*	2.2044/2....	AAA	AAA	AA	S 99.67	A 88.26
4.69Y+5Y	24重庆银行二级资本债01 次	2.20*	2.15*	2.2063/2....	AAA	AA+	AA	S 98.97	A 87.79
3.29Y+5Y	23广州农商行二级资本债01 次	2.18*	2.14*	2.2090/2....	AAA	AA+	AA	S 99.61	A 86.38
4.79Y+N	24华夏银行永续债02 次	2.1425*	2.14*	2.1649/2....	AAA	AAA	AA+	S 99.87	S 95.31
4.95Y+N 休1	24广发银行永续债02 次	2.15*	2.14*	2.1747/2....	AAA	AAA	AA+	S 99.85	A 93.90

信用债市场热度&异常成交

TKN/GVN成交笔数&Bid/Ofr占比变化一览

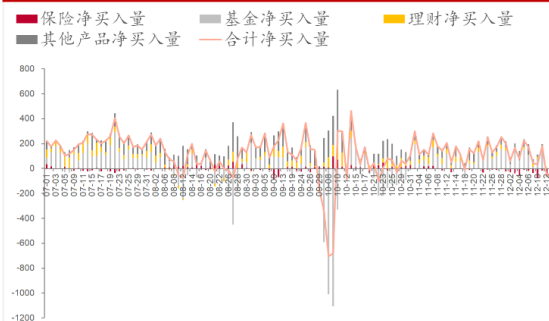


本周现券净买入情况一览

信用债机构交易跟踪 | 2024-12-13

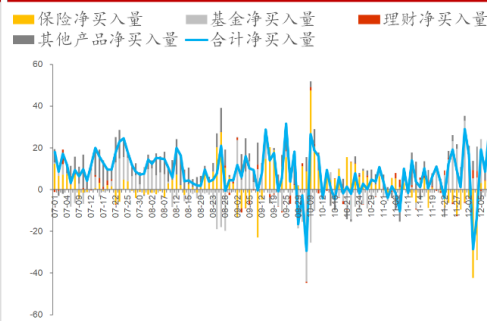
信用债整体概览

信用债分机构净买入情况



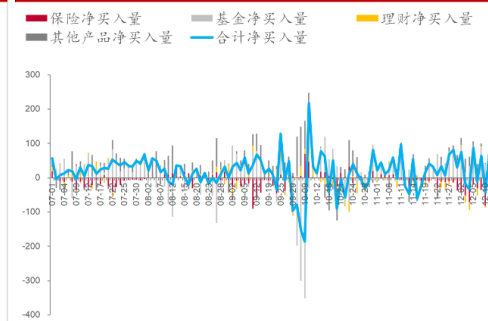
分期限统计 (不含金融二永)

超长期信用债: 分期限净买入情况

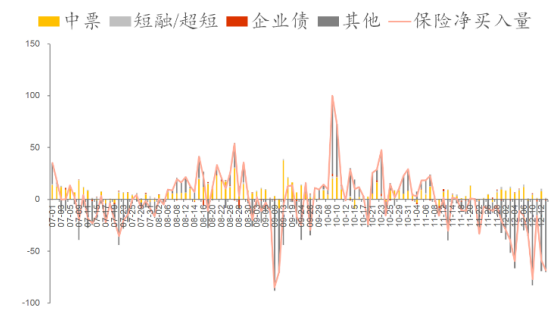


二永债部分

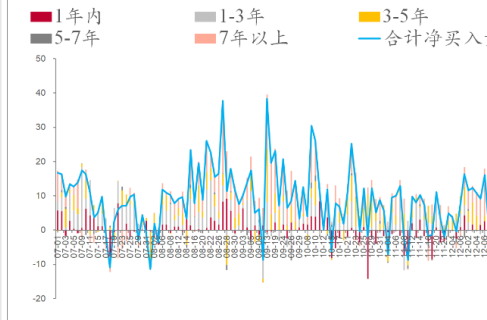
二级资本债+商业银行永续债: 分机构净买入量



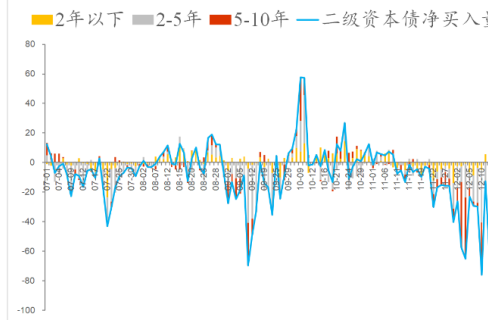
分券种净买入情况: 保险



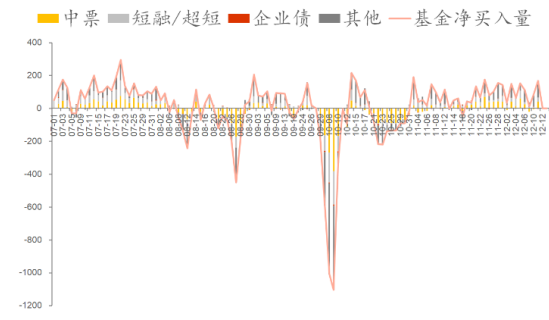
信用债分期限净买入情况: 保险



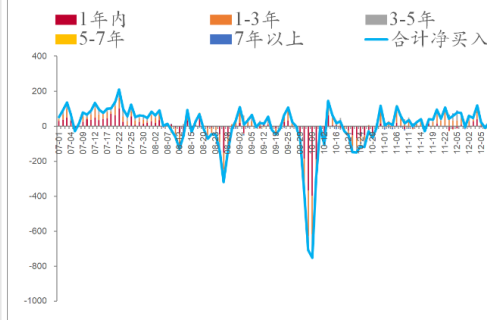
二级资本债: 保险净买入情况



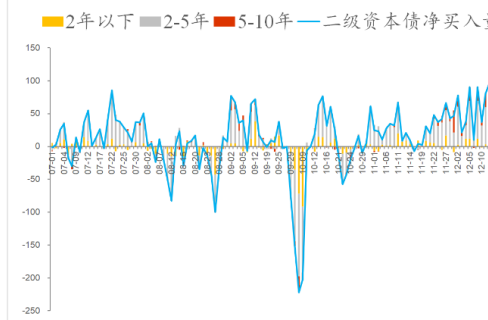
分券种净买入情况: 基金



信用债分期限净买入情况: 基金

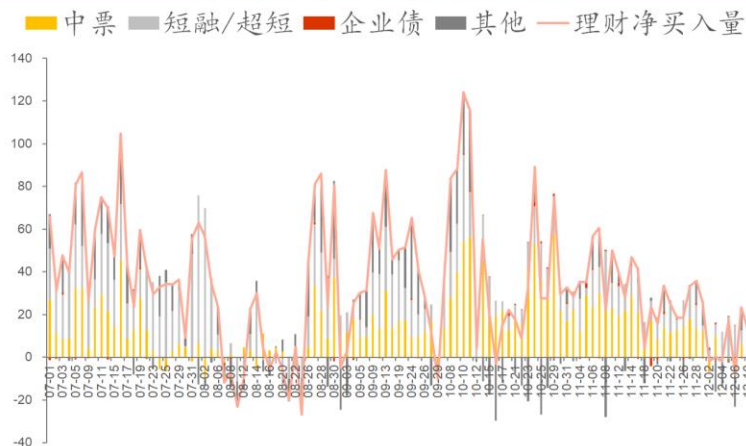


二级资本债: 基金净买入情况

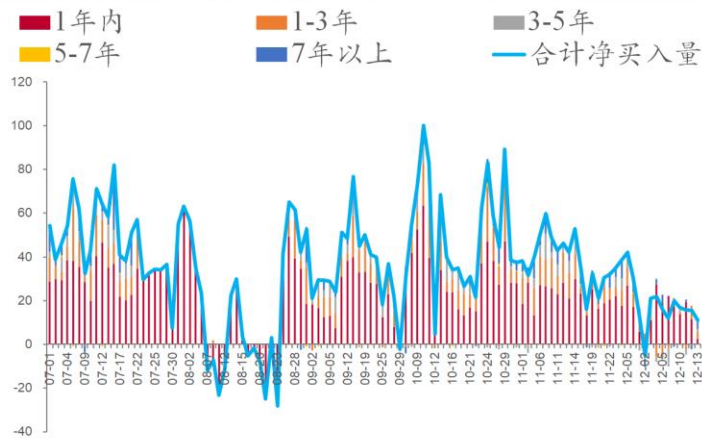


本周现券净买入情况一览

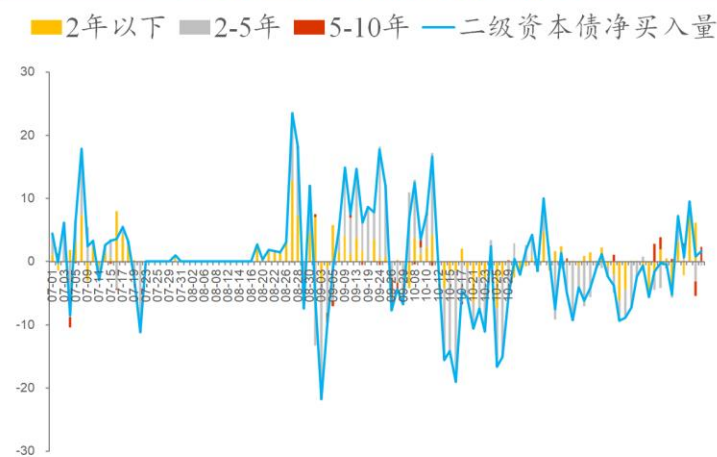
分券种净买入情况：理财



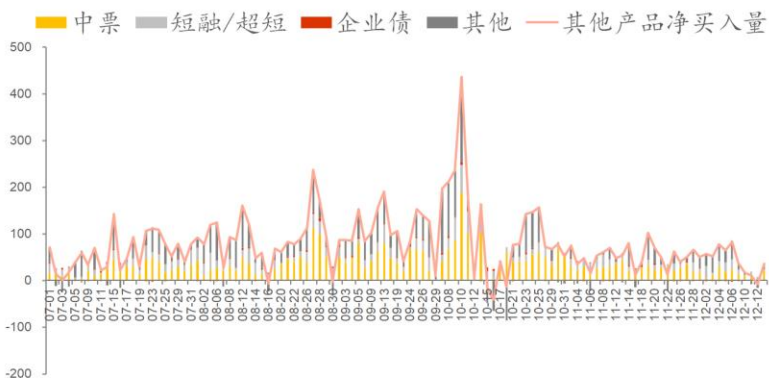
信用债分期限净买入情况：理财



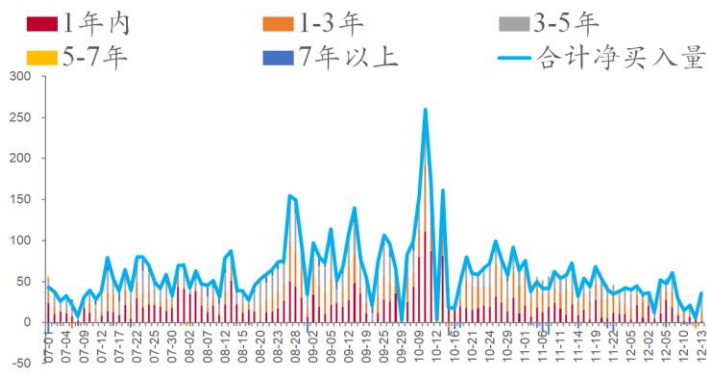
二级资本债：理财净买入情况



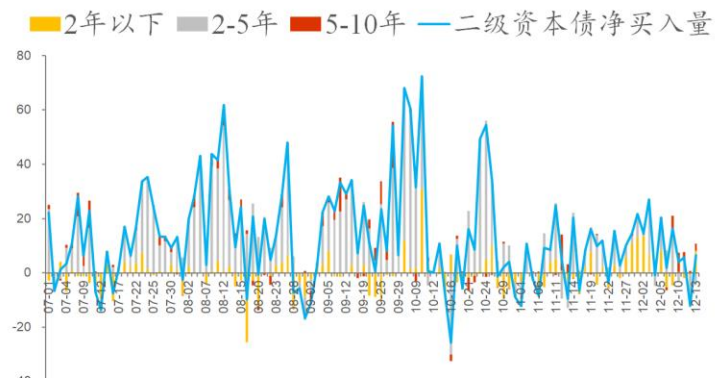
分券种净买入情况：其他产品类



信用债分期限净买入情况：其他产品类



二级资本债：其他产品类净买入情况



数据来源：CFETS

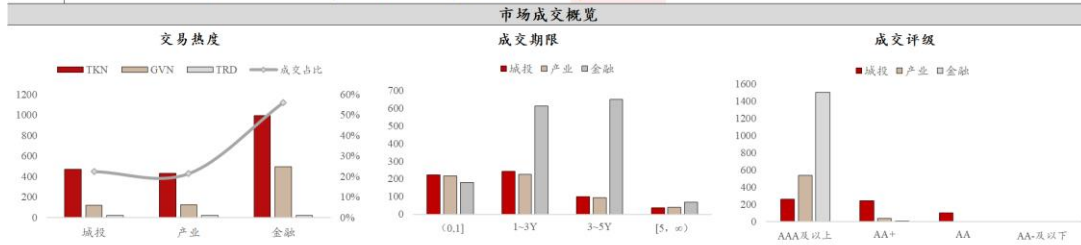
注：1、债券分类中，其他类包括银行次级债、永续债；根据CFETS口径，采用其他类中5-15Y期债券近似替代不同期限二级资本债，采用30Y以上债券近似替代商业银行永续债，可能存在一定误差；2、期限分类中：由于统计口径问题，非金永续债统一归类于7年以上期限段，统计量中不包括大部分金融二永债；3、机构分类中，其他产品类包括社保/养老/企业年金、券商资管、期货资管、信托产品等；4、超长期信用债统计机构包括保险、基金（排除货基）、理财、其他产品类；超长期信用债统计券种包括中票、企业债及其他类债券中的部分期限段债券，7年期以上期限段包括非金永续中票和永续类企业债。

本周经纪商异常成交情况一览

浙商证券 **【浙商固收】**
信用成交日报 | 2024-12-09



证券简称	发行人	成交偏离(bp)	剩余期限(年)	收益率(%)	中债估值(%)	成交方向	隐含评级
偏离成交情况							
21常嘉绿色债01	常德市鼎城江南新城建设投资有限公司	22	1.29Y+2Y	2.36	2.14/2.48	T	AA-
23荆雷01	湖北漳富投资集团有限公司	15	325D	2.6	2.45	T	AA-
24西安高新MTN010B	西安高新控股有限公司	13	4.53Y	3.5	3.37	G	AA(2)
24西安高新MTN011B	西安高新控股有限公司	13	4.55Y	3.50	3.37	T	AA(2)
24西安高新MTN014	西安高新控股有限公司	13	4.64Y	3.5	3.37	G	AA(2)
24昆明轨道交通SCP003	昆明轨道交通集团有限公司	-10	214D	2.29	2.39	T	AA-
24青上06	青岛上合控股发展集团有限公司	-10	2.91Y	2.4	2.50	T	AA(2)
23漯河投资MTN003	漯河投资控股集团有限公司	-10	354D	2.19	2.29	G	AA(2)
23晋宁债	昆明市晋宁区国有资产运营有限公司	-11	1.88Y	4.1	4.21	G	AA-
23兴海01	江苏兴海控股集团有限公司	-13	1.73Y	2.52	2.65	T	AA-
24宿迁交通MTN002	宿迁市交通产业集团有限公司	-13	4.26Y	2.32	2.45	T	AA(2)
24闽侯01	闽侯县建设投资集团有限公司	-15	4.71Y	2.33	2.48	T	AA(2)
22河东建设MTN001	遂宁市河东开发建设投资有限公司	-15	230D+2Y	2.35	2.50/2.71	T	AA(2)
24信高01	信丰高新区投资开发有限公司	-17	2.57Y	2.62	2.79	T	AA-
24津开01	天津泰达城市发展集团有限公司	-19	2.64Y	2.85	3.04	T	AA-
23资高03	贵阳高新投资集团有限公司	-19	284D+3Y	2.9	3.09/3.94	T	AA-
23西高投MTN001	西安高新技术产业风险投资有限责任公司	-20	1.31Y+2Y	2.80	3.00/3.33	T	AA-
21汇通01	林州财通控股有限公司	-21	1.29Y	2.55	2.76	T	AA(2)
23寿运01	寿光市滨海远景区城镇建设开发有限公司	-38	252D	2.8	3.18	T	AA-
24恒泰01	邹城市恒泰控股集团有限公司	-54	2.96Y+2Y	3.82	4.36/5.22	D	AA-
产业							
24新创建GN001BC	新创建集团有限公司	27	2.28Y	4.00	3.73	T	AA
22象屿MTN002	厦门象屿集团有限公司	20	260D+NY	2.67	2.47/2.71	T	AA+
23首股01	北京首都开发股份有限公司	16	1.20Y+2Y	2.65	2.49/2.73	T	AA
24国国贸控MTN009	厦门国贸控股集团有限公司	15	2.56Y+NY	2.60	2.45/2.70	T	AA+
金融							
20华兴银行永续债01	广东华兴银行股份有限公司	33	294D+NY	3.50	3.17/3.82	G	AA-
24工商银行绿色金融债01	中国工商银行股份有限公司	8	2.99Y	1.68	1.60	G	AAA
15大连农商二级	大连农村商业银行股份有限公司	8	1.01Y	7.35	7.27	T	A
24东财证券07	东方财富证券股份有限公司	8	1.85Y	1.96	1.88	D	AAA-
24东财证券04	东方财富证券股份有限公司	7	2.35Y	2.00	1.93	G	AAA-
24建行二级资本债01A	中国建设银行股份有限公司	-5	4.16Y+5Y	2.04	2.09/2.26	T	AAA-
24工行二级资本债01A(BC)	中国工商银行股份有限公司	-5	4.72Y+5Y	2.05	2.10/2.26	D	AAA-
24苏银金租债03BC	苏银金融租赁股份有限公司	-5	2.65Y	1.95	2.00	T	AAA-
24法农银行债02A(BC)	法国农业信贷银行	-6	2.61Y	2.09	2.15	D	AA
24渤海银行永续债01	渤海银行股份有限公司	-6	4.78Y+NY	2.72	2.78/3.02	T	AA
24民生银行永续债02	中国民生银行股份有限公司	-8	4.90Y+NY	2.52	2.60/2.81	T	AA+



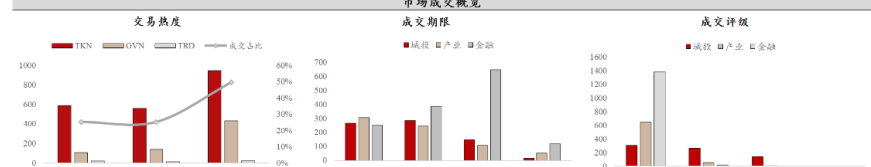
数据来源: iFinD, 浙商证券研究所
注: 统计期限上, 为避免异常值影响, 异常成交仅选取存续期限(行权)在180天以上的交易数据; 城投债、产业债统计偏离超过10bp的债券, 金融债统计偏离超过5bp的债券, 不足20只则全部展示, 超过20只则展示偏离度绝对值最大的TOP20只债券

欢迎联系: 【浙商固收】杜新/唐禹 139-1045-8893

浙商证券 **【浙商固收】**
信用成交日报 | 2024-12-10



证券简称	发行人	成交偏离(bp)	剩余期限(年)	收益率(%)	中债估值(%)	成交方向	隐含评级
偏离成交情况							
21兴安02	黔西南州兴安开发投资股份有限公司	32	1.64Y	4.6	4.28	D	AA-
20青城03	青岛城市建设投资(集团)有限责任公司	17	1.88Y	2.19	2.02	T	AA+
24柳州东投MTN002A	广西柳州市东投建设开发集团有限公司	13	2.99Y	3.2	3.07	T	AA-
24南高05	南宁高新产业建设开发集团有限公司	-13	4.37Y	3.08	3.21	T	AA(2)
24万高03	重庆市万盛经济技术开发区开发投资集团有限公司	-14	2.33Y	3	3.14	T	AA-
24赣州发展MTN002	赣州发展投资控股集团有限公司	-14	4.80Y	2.19	2.33	G	AA
23城瑞02	西安城瑞文化投资发展有限公司	-14	285D	3	3.11	T	AA-
23宛投02	济宁市宛城区惠民城投资有限公司	-14	286D	2.9	3.04	T	AA-
24空港F4	江阴临港新城开发建设有限公司	-15	4.61Y	2.32	2.47	T	AA(2)
24九光01	重庆九龙半岛开发建设有限公司	-15	2.27Y	2.4	2.55	T	AA(2)
22湖溪01	湖州溪海投资发展有限公司	-16	1.61Y+1Y	3.6	3.76/4.01	T	AA-
24增江北投MTN006	增江江北辰城少投资建设有限公司	-16	2.95Y	2.50	2.66	T	AA-
24津保07	天津保顺股权投资集团有限公司	-17	4.56Y	3.1	3.27	T	AA(2)
24锦坤04	锦州市城市建设发展投资集团有限公司	-17	4.45Y	2.84	3.01	T	AA(2)
24南康05	赣州市南康区城市建设发展集团有限公司	-25	2.52Y	2.75	3.00	T	AA-
24南宁高新CP001	南宁高新产业建设开发集团有限公司	-27	260D	2.39	2.66	T	AA(2)
23南文北投MTN001	西安曲江文化投资发展有限公司	-31	1.03Y+3Y	3	3.31/3.65	T	AA(2)
24临桂城投MTN002	桂林新城投资开发集团有限公司	-38	2.76Y	3.2	3.58	T	AA-
24轩达债	湖南轩达建设投资有限公司	-48	4.78Y	3.33	3.81	G	AA-
城投							
21华侨城MTN002B(乡村振兴)	华侨城集团有限公司	17	1.38Y	3.00	2.83	G	AA+
24珠江MTN008	广州珠江实业集团有限公司	11	4.87Y	3.91	3.80	T	AA
24珠江MTN003	广州珠江实业集团有限公司	11	2.25Y	2.71	2.63	T	AA
22保置06	保利置业集团有限公司	-10	2.49Y+2Y	2.26	2.36/2.51	T	AA+
23润置08	华润置地控股有限公司	-10	4.05Y	2.35	2.45	T	AAA
24蛇口02	招商局蛇口工业区控股股份有限公司	-11	4.67Y	2.30	2.40	T	AAA
24象屿MTN004	厦门象屿集团有限公司	-11	4.56Y	2.96	3.07	T	AA+
24远东04	远东国际融资租赁有限公司	-11	2.71Y	3.42	3.53	T	AA
24晋能煤业MTN010	晋能控股煤业集团有限公司	-15	9.60Y	2.70	2.85	T	AA
24冀中峰峰SCP002	冀中能源峰峰集团有限公司	-18	227D	2.45	2.63	T	AA
24中地地产MTN003	中地地产股份有限公司	-19	1.86Y+1Y	3.15	3.31/3.47	T	AA
21汇通01	林州财通控股有限公司	-23	1.28Y	2.4	2.63	T	AA(2)
产业							
22国君G3	国泰君安证券股份有限公司	21	133D	1.97	1.76	D	AAA
24广发银行二级资本债01B	广发银行股份有限公司	-9	9.65Y+5Y	2.28	2.37/2.45	T	AA+
24工行二级资本债02B	中国工商银行股份有限公司	-9	4.88Y+5Y	2.01	2.10/2.26	G	AAA-
24农行永续债03BC	中国农业银行股份有限公司	-9	4.97Y+NY	2.08	2.17/2.35	T	AAA-
24交行二级资本债01A	交通银行股份有限公司	-9	4.38Y+5Y	2.01	2.09/2.26	T	AAA-
24宁波银行二级资本债01	宁波银行股份有限公司	-9	4.43Y+5Y	2.09	2.18/2.37	T	AA+
23招行永续债01	招商银行股份有限公司	-9	3.98Y+NY	2.05	2.14/2.38	G	AA+
24宁波银行二级资本债02	宁波银行股份有限公司	-9	4.79Y+5Y	2.09	2.18/2.37	T	AA+
23工行二级资本债02B	中国工商银行股份有限公司	-9	8.72Y+5Y	2.17	2.26/2.31	G	AAA-
24交行二级资本债01B	交通银行股份有限公司	-9	9.38Y+5Y	2.17	2.26/2.32	T	AAA-
24建设银行01B	中国建设银行股份有限公司	-9	4.22Y	1.84	1.93	T	AAA
22桂林银行绿色债02	桂林银行股份有限公司	-10	1.01Y	1.80	1.90	T	AA
24建行二级资本债02A	中国建设银行股份有限公司	-10	4.58Y+5Y	2.00	2.10/2.26	T	AAA-
24渤海银行永续债01	渤海银行股份有限公司	-10	4.78Y+NY	2.68	2.78/3.02	G	AA
24成都银行二级资本债02	成都银行股份有限公司	-10	4.65Y+5Y	2.16	2.26/2.47	T	AA
24人民财险资本补充债01	中国人民财产保险股份有限公司	-10	4.97Y+5Y	2.17	2.27/2.50	T	AA+
24中国人寿资本补充债01BC	中国人寿保险股份有限公司	-11	4.79Y+5Y	2.14	2.25/2.50	T	AA+
23天风02	天风证券股份有限公司	-11	1.33Y	2.30	2.41	T	AA
24苏州农商行二级资本债01	江苏苏州农村商业银行股份有限公司	-11	4.45Y+5Y	2.50	2.61/2.83	T	AA-
24中原银行二级资本债01	中原银行股份有限公司	-11	4.59Y+5Y	2.50	2.61/2.82	T	AA-



数据来源: iFinD, 浙商证券研究所
注: 统计期限上, 为避免异常值影响, 异常成交仅选取存续期限(行权)在180天以上的交易数据; 城投债、产业债统计偏离超过10bp的债券, 金融债统计偏离超过5bp的债券, 不足20只则全部展示, 超过20只则展示偏离度绝对值最大的TOP20只债券

欢迎联系: 【浙商固收】杜新/唐禹 139-1045-8893

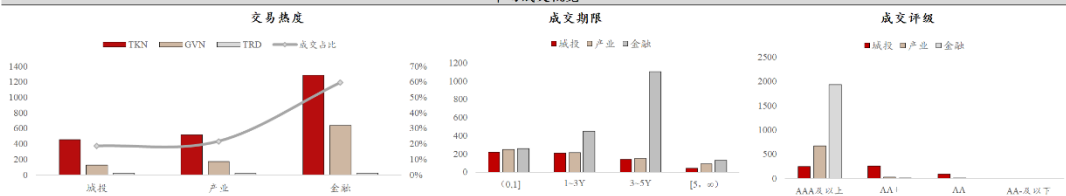
本周经纪商异常成交情况一览



【浙商固收】
信用成交日报 | 2024-12-11



序号	证券代码	证券简称	发行人	成交偏离(bp)	剩余期限(年)	收益率(%)	中债估值(%)	成交方向	隐含评级
偏高成交情况									
1	251608.SH	23成阳03	咸阳市城市建设投资控股集团有限公司	28	201D	2.48	2.20	T	AA(2)
2	251567.SH	23路新02	潍坊高新区国有资产运营管理有限公司	12	200D	2.95	2.84	T	AA-
3	254915.SH	24泰海02	荣成市鑫海投资有限公司	-11	2.52Y	2.66	2.77	T	AA(2)
4	114140.SH	22民生01	济南民生实业有限公司	-11	347D	2.55	2.66	T	AA-
5	102382189.IB	23鼎兴实业MTN003	常州市鼎兴实业有限公司	-12	1.70Y	2.45	2.57	T	AA(2)
6	255746.SH	24扬开02	扬州经济技术开发区开发(集团)有限公司	-13	4.75Y	2.3973	2.53	T	AA(2)
7	197119.SH	21津控债	西安津东控股有限公司	-14	1.79Y	2.9	3.04	T	AA(2)
8	102482409.IB	24娄底发MTN001	娄底市城市发展集团有限公司	-14	4.53Y	2.92	3.06	T	AA(2)
9	102482678.IB	24津渤海MTN005	天津渤海国有资产经营管理有限公司	-15	2.53Y	2.95	3.10	T	AA-
10	255074.SH	24惠管01	西宁城市投资管理有限公司	-15	2.51Y+2Y	2.98	3.13/3.89	T	AA-
11	102480072.IB	24山东公用MTN001	山东公用控股有限公司	-15	2.08Y	2.3	2.45	T	AA(2)
12	102100827.IB	24淄博城发MTN004B	淄博市城市资产运营集团有限公司	-15	9.53Y	3.42	3.57	T	AA(2)
13	191774.SH	22高港01	泰州市高港区开发建设有限公司	-15	187D	2.29	2.44	T	AA(2)
14	152934.SH	21京诚信	京山市京诚信投资开发有限公司	-17	1.59Y	2.3	2.47	T	AA(2)
15	254582.SH	24杜资01	牡丹江市国有资产投资控股有限公司	-17	4.36Y	4.22	4.39	T	AA-
16	102300572.IB	23曲文控MTN002	西安曲江文化控股有限公司	-18	1.04Y+3Y	2.95	3.13/3.46	T	AA(2)
17	182673.SH	22任城03	山东任城融鑫发展有限公司	-21	276D	2.80	3.01	T	AA-
18	255544.SH	24淮阴01	淮安市淮阴区城市资产经营有限公司	-33	4.66Y	3	3.33	T	AA-
19	256472.SH	24鄂西03	潍坊市城区西部投资发展集团有限公司	-57	2.95Y	3.78	4.35	T	AA-
20	256483.SH	24新源05	遵义市新蒲发展集团有限责任公司	-75	2.91Y+7Y	5.1	5.85/6.72	T	A-
产业									
1	271098.SH	24平财01	平邑财金投资集团有限公司	34	4.10Y+2Y	3.50	3.16/3.31	T	AA(2)
2	133782.SZ	24康佳02	康佳集团股份有限公司	11	1.27Y+1Y	3.15	3.04/3.13	D	AA
3	132480055.IB	24云南能投GN001	云南省能源投资集团有限公司	-15	6.52Y	3.40	3.55	T	AA
金融									
1	242400016.IB	24民生银行永续债01	中国民生银行股份有限公司	10	4.69Y+NY	2.51	2.41/2.63	T	AA+
2	2020095.IB	20兰州银行永续债	兰州银行股份有限公司	10	1.04Y+NY	2.67	2.57/3.16	G	AA-
3	232400013.IB	24渤海银行二级资本债01	渤海银行股份有限公司	9	4.36Y+5Y	2.62	2.53/2.73	G	AA-
4	242400025.IB	24北京银行永续债01	北京银行股份有限公司	9	4.75Y+NY	2.23	2.14/2.36	T	AA+
5	242400008.IB	24江苏银行永续债01	江苏银行股份有限公司	8	4.48Y+NY	2.21	2.13/2.35	T	AA+
6	242480082.IB	24农行永续债03BC	中国农业银行股份有限公司	8	4.96Y+NY	2.17	2.09/2.27	T	AAA-
7	242400009.IB	24农行永续债02	中国农业银行股份有限公司	7	4.48Y+NY	2.14	2.07/2.27	T	AAA-
8	242400020.IB	24交行永续债01BC	交通银行股份有限公司	7	4.71Y+NY	2.15	2.08/2.27	G	AAA-
9	242480070.IB	24招行永续债01BC	招商银行股份有限公司	7	4.90Y+NY	2.19	2.12/2.33	G	AA+
10	242400028.IB	24徽商银行永续债01	徽商银行股份有限公司	7	4.92Y+NY	2.37	2.30/2.51	G	AA+
11	242480007.IB	24工行永续债01	中国工商银行股份有限公司	7	4.58Y+NY	2.14	2.07/2.27	G	AAA-
12	2120064.IB	21恒丰银行永续债	恒丰银行股份有限公司	7	1.59Y+NY	2.27	2.20/2.58	T	AA-
13	232400025.IB	24恒丰银行二级资本债02	恒丰银行股份有限公司	7	4.58Y+5Y	2.45	2.38/2.58	D	AA
14	232480052.IB	24浦发银行二级资本债01A	上海浦东发展银行股份有限公司	7	4.68Y+5Y	2.13	2.06/2.26	T	AA+
15	232380005.IB	23农行二级资本债01B	中国农业银行股份有限公司	7	8.28Y+5Y	2.24	2.17/2.24	G	AAA-
16	1928007.IB	19工商银行二级02	中国工商银行股份有限公司	7	4.28Y+5Y	2.08	2.01/2.18	T	AAA-
17	242480008.IB	24中行永续债01	中国银行股份有限公司	7	4.63Y+NY	2.14	2.07/2.27	T	AAA-
18	232480008.IB	24中行二级资本债02A	中国银行股份有限公司	7	4.32Y+5Y	2.08	2.01/2.18	T	AAA-
19	232380053.IB	23农行二级资本债02B	中国农业银行股份有限公司	7	8.76Y+5Y	2.24	2.17/2.25	T	AAA-
20	282480011.IB	24平安人寿永续债01	中国平安人寿保险股份有限公司	6	4.99Y+NY	2.26	2.20/2.41	T	AA+



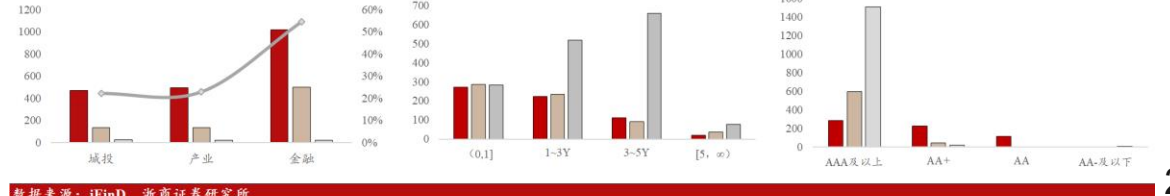
数据来源: iFinD, 浙商证券研究所
注: 统计期限内, 为避免异常值影响, 异常成交仅选取存续期限(行权)在180天以上的交易数据; 城投融资、产业债统计偏离超过10bp的债券, 金融债统计偏离超过5bp的债券, 不足20只则全部展示, 超过20只则展示偏离度绝对值最大的TOP20只债券



【浙商固收】
信用成交日报 | 2024-12-12



证券简称	发行人	成交偏离(bp)	剩余期限(年)	收益率(%)	中债估值(%)	成交方向	隐含评级
偏高成交情况							
23林城02	林州市城市投资集团有限公司	23	287D+3Y	2.5	2.27/2.64	T	AA(2)
23经投04	常德市经济建设投资集团有限公司	20	1.41Y+2Y	2.3	2.10/2.36	T	AA(2)
22龙岩水务MTN001	龙岩水务发展集团有限公司	20	2Y+1Y	2.2	2.00/2.14	T	AA
24咸阳城发MTN001	咸阳市城市发展集团有限公司	-10	4.58Y	3.02	3.12	T	AA(2)
24津投15	天津城市基础设施建设投资集团有限公司	-10	4.45Y	2.65	2.75	T	AA
24运城城投MTN001	运城城市投资建设开发集团有限公司	-10	2.11Y	2.3	2.40	T	AA(2)
24连云港建MTN002	连云港市城建控股集团有限公司	-10	4.66Y	2.32	2.42	T	AA(2)
23克投02	济宁市兖州区惠民城建投资有限公司	-11	284D	2.8	2.91	T	AA-
24沈阳地铁MTN007	沈阳地铁集团有限公司	-11	9.86Y	3.35	3.46	T	AA(2)
20珠华01	珠海华发集团有限公司	-15	6.52Y	3.40	3.55	T	AA
24津渤海MTN005	天津渤海国有资产经营管理有限公司	-16	254D	3.4	3.56	T	AA-
21新统02	新泰市统筹城乡发展集团有限公司	-16	1.01Y+1Y	2.7	2.86/3.16	D	AA-
24航天01	西安航天城投资发展集团有限公司	-16	2.14Y	2.72	2.88	T	AA(2)
24滨建投MTN011	天津滨海新区建设投资集团有限公司	-17	6.69Y	3.5	3.67	T	AA(2)
24航天02	西安航天城投资发展集团有限公司	-21	2.38Y	2.70	2.91	T	AA(2)
24柳州01	广西柳州市城市建设投资发展集团有限公司	-23	2.10Y+2Y	3.06	3.29/3.93	T	AA-
24新蒲05	遵义市新蒲发展集团有限责任公司	-94	2.94Y+7Y	4.8	5.74/6.62	G	A+
产业							
21侨城06	深圳华侨城股份有限公司	33	1.32Y+2Y	2.93	2.60/2.70	T	AA+
24晋宏桥MTN006(科创票据)	山东宏桥新型材料有限公司	-10	1.50Y	2.48	2.58	T	AA
24光明房产MTN005	光明房地产集团股份有限公司	-10	2.65Y	2.70	2.80	T	AA
24首开MTN007B	北京首都开发股份有限公司	-13	2.92Y+2Y	3.00	3.13/3.37	T	AA
24成大01	辽宁成大股份有限公司	-14	2.33Y	4.07	4.21	T	AA
24首开MTN007A	北京首都开发股份有限公司	-15	1.92Y+2Y	2.52	2.67/2.93	T	AA
金融							
24年泰人寿资本补充债01	华泰人寿保险股份有限公司	18	4.95Y+5Y	2.92	2.74/3.00	T	AA-
23中行永续债01	中国银行股份有限公司	9	3.51Y+NY	2.11	2.01/2.29	T	AAA-
21青岛农商永续债01	青岛农村商业银行股份有限公司	6	1.29Y+NY	2.04	1.98/2.38	G	AA
24顺德农商绿色债	广东顺德农村商业银行股份有限公司	-6	2.98Y	1.85	1.91	T	AA+
23联储一	联储证券股份有限公司	-7	239D+1Y	2.80	2.87/2.99	T	AA
23广州银行绿色债02	广州银行股份有限公司	-8	1.92Y	1.75	1.83	G	AA+
20吉祥人寿	财信吉祥人寿保险股份有限公司	-10	286D+5Y	2.30	2.40/3.58	T	A+



数据来源: iFinD, 浙商证券研究所
注: 统计期限内, 为避免异常值影响, 异常成交仅选取存续期限(行权)在180天以上的交易数据; 城投融资、产业债统计偏离超过10bp的债券, 金融债统计偏离超过5bp的债券, 不足20只则全部展示, 超过20只则展示偏离度绝对值最大的TOP20只债券

本周经纪商异常成交情况一览

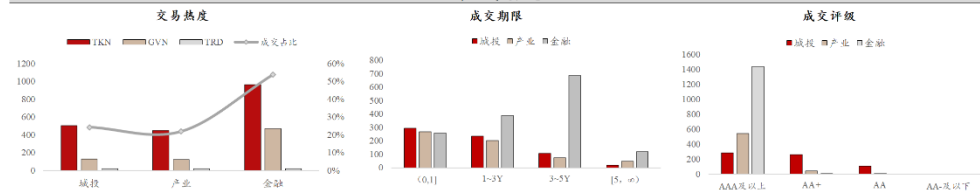


【浙商固收】
信用成交日报 | 2024-12-13



证券简称	发行人	成交偏离(bp)	剩余期限(年)	收益率(%)	中债估值(%)	成交方向	隐含评级
偏离成交情况							
城投	20芦东01	株洲新芦产业发展集团有限公司	↑16	185D	2.5	2.34	T AA-
	21扬庆02	扬州庆和瑞投资建设有限公司	↑14	4Y	2.1	1.96/2.09	T AA
	24柳州建投MTN002	广西柳州市建设投资开发有限责任公司	↓-11	4.69Y	3.50	3.61	T AA-
	24津投10	天津城市基础设施建设投资集团有限公司	↓-11	6.34Y	2.95	3.06	T AA
	24滨海06	天津滨海新区建设投资集团有限公司	↓-12	1.96Y	2.25	2.37	T AA(2)
	24大同01	大同市经济建设投资集团有限公司	↓-12	2.79Y	2.8	2.92	T AA-
	23浙新01	怀远县新型城镇化建设有限公司	↓-12	316D	2.43	2.55	T AA-
	23清浦融控MTN001	淮安市清江浦融合投资控股集团有限公司	↓-12	2.68Y	2.45	2.57	T AA(2)
	24豫水经开MTN005	南京溧水经济技术开发区集团有限公司	↓-12	2.79Y+NY	2.5	2.62/3.21	T AA-
	20株华01	珠海华发集团有限公司	↓-13	353D	2.10	2.23	T AA
	23桂金01	桂江金洞建设投资控股集团有限公司	↓-14	254D	2.5	2.64	T AA-
	24恒岳04	山东省鑫诚恒业集团有限公司	↓-14	4.67Y	3.2	3.34	T AA(2)
	24恒岳01	山东省鑫诚恒业集团有限公司	↓-15	4.48Y	3.19	3.34	T AA(2)
	24津游海MTN005	天津游海国有资产经营管理有限公司	↓-15	1.87Y	3.1	3.25	T AA-
	23南文控MTN001	西安曲江文化控股有限公司	↓-17	1.02Y+3Y	2.8	2.97/3.32	T AA(2)
	23巴洲文旅MTN001	重庆巴洲文化旅游产业集团有限公司	↓-18	318D+3Y	2.48	2.66/3.00	G AA(2)
	24恒岳03	山东省鑫诚恒业集团有限公司	↓-19	4.59Y	3.15	3.34	T AA(2)
	24兴市01	郯江兴市集团有限公司	↓-23	2.08Y+2Y	2.80	3.03/3.30	T AA(2)
	24高控Y2	西安高新控股有限公司	↓-29	1.95Y+NY	3.25	3.54/3.88	T AA-
	21津控债	西安泽东控股有限公司	↓-30	1.79Y	2.7	3.00	T AA(2)
	产业	24建发MTN002	厦门建发股份有限公司	↑18	2.93Y+NY	2.60	2.42/2.67
23山西文旅MTN004A		山西省文化旅游投资控股集团有限公司	↑14	359D+NY	2.30	2.16/2.40	T AA-
16青国投MTN001		青海省国有资产投资管理有限公司	↑14	1.72Y+NY	3.30	3.16	T AA-
23绿城房产MTN002		绿城房地产集团有限公司	↑13	1.46Y	3.69	3.56	T AA
24中飞租赁MTN002(可续挂约)		中飞融资租赁有限公司	↓-12	1.78Y+NY	2.35	2.47/2.75	T AA-
24滨江房产OP005	杭州滨江房产集团股份有限公司	↓-20	251D	3.55	3.75	T AA	
金融	24农行永续债02	中国农业银行股份有限公司	↓-7	4.48Y+NY	2.03	2.09/2.29	T AAA-
	24中国人寿资本补充债01BC	中国人寿保险股份有限公司	↓-7	4.79Y+5Y	2.10	2.17/2.44	T AA+
	24广发Y2	广发证券股份有限公司	↓-7	4.92Y+NY	2.22	2.29/2.54	T AAA-
	21邮储银行二级01	中国邮政储蓄银行股份有限公司	↓-7	1.69Y+5Y	1.80	1.87/2.17	T AAA-
	22建行永续债01	中国建设银行股份有限公司	↓-7	2.72Y+NY	1.88	1.95/2.28	T AAA-
	24中行永续债01	中国银行股份有限公司	↓-7	4.63Y+NY	2.03	2.10/2.29	G AAA-
	24建行二级资本债02A	中国建设银行股份有限公司	↓-7	4.57Y+5Y	1.97	2.04/2.20	G AAA-
	22中国银行永续债01	中国银行股份有限公司	↓-7	2.33Y+NY	1.85	1.92/2.27	G AAA-
	22农业银行二级01	中国农业银行股份有限公司	↓-7	2.52Y+5Y	1.85	1.92/2.19	T AAA-
	24宁波银行二级资本债02	宁波银行股份有限公司	↓-7	4.78Y+5Y	2.06	2.13/2.31	T AA+
	24交行永续债01BC	交通银行股份有限公司	↓-7	4.71Y+NY	2.03	2.10/2.29	T AAA-
	22工行二级资本债05A	中国工商银行股份有限公司	↓-7	3.02Y+5Y	1.88	1.95/2.20	G AAA-
	22中行二级资本债02A	中国银行股份有限公司	↓-7	2.87Y+5Y	1.87	1.94/2.19	T AAA-
	23中行二级资本债01A	中国银行股份有限公司	↓-8	3.27Y+5Y	1.90	1.97/2.20	G AAA-
	22国海02	国海证券股份有限公司	↓-8	214D	1.80	1.88	T AA+
	21兴业银行二级02	兴业银行股份有限公司	↓-8	1.95Y+5Y	1.85	1.93/2.22	G AA+
	22工行二级资本债04A	中国工商银行股份有限公司	↓-8	2.91Y+5Y	1.87	1.95/2.19	T AAA-
	24中行永续债02BC	中国银行股份有限公司	↓-8	4.99Y+NY	2.04	2.12/2.29	G AAA-
	24苏州农商行二级资本债01	江苏苏州农村商业银行股份有限公司	↓-8	4.44Y+5Y	2.47	2.55/2.77	T AA-
	24农行永续债03BC	中国农业银行股份有限公司	↓-8	4.96Y+NY	2.04	2.12/2.29	G AAA-

市场成交概况



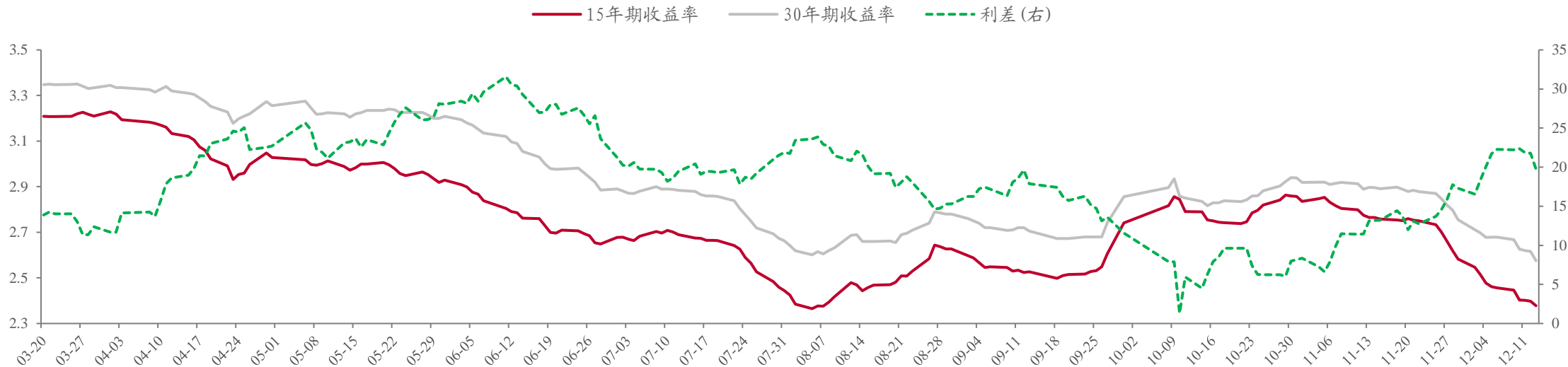
数据来源: iFinD, 浙商证券研究所
注: 统计期限上, 为避免异常值影响, 异常成交仅选取存续期限(行权)在180天以上的交易数据; 城投债、产业债统计偏离超过10bp的债券, 金融债统计偏离超过5bp的债券, 不足20只则全部展示, 超过20只则展示偏离度绝对值最大的TOP20只债券

欢迎联系: 【浙商固收】杜渐/唐嵩 139-1045-8893

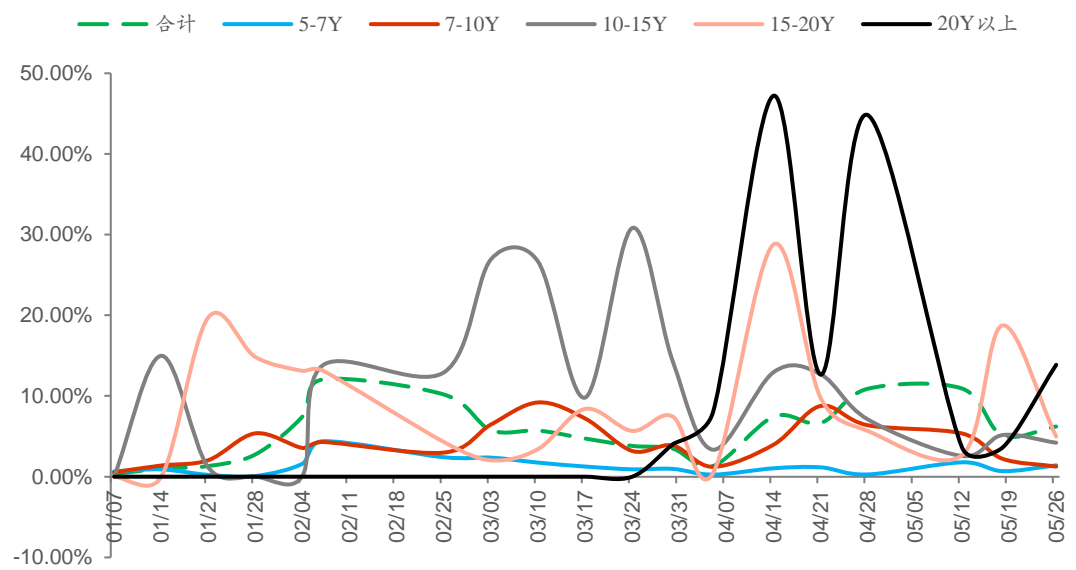
超长期信用债品种观察

超长期信用债流动性变化

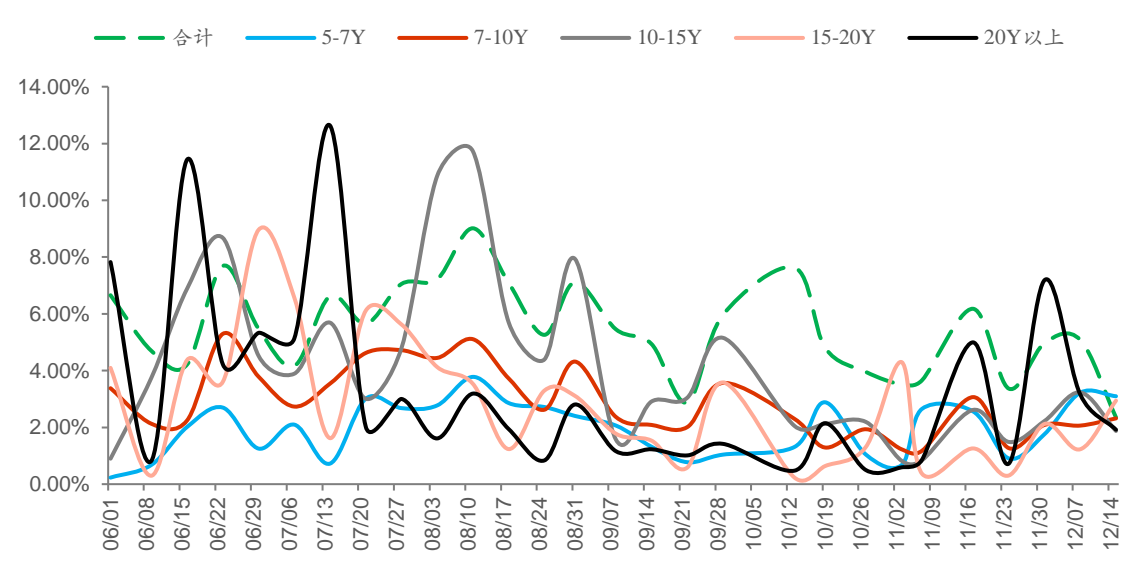
诚通15Y、30Y债券收益率及期限利差变化（%、bp）



上半年超长期信用债分期限换手率变化（周度）



下半年超长期信用债分期限换手率变化（周度）



数据来源: Wind, 浙商证券研究所

风险提示



风险提示

城投债统计口径差异可能导致结果出现偏差；化债政策出现重大变动；发行主体相关期限收益率数据采用插值法进行拟合，与实际收益率水平可能存在一定偏差；样本数据无法代表整体。

行业的投资评级

以报告日后的6个月内，行业指数相对于沪深300指数的涨跌幅为标准，定义如下：

- 1、看好：行业指数相对于沪深300指数表现 + 10%以上；
- 2、中性：行业指数相对于沪深300指数表现 - 10% ~ + 10%以上；
- 3、看淡：行业指数相对于沪深300指数表现 - 10%以下。

我们在此提醒您，不同证券研究机构采用不同的评级术语及评级标准。我们采用的是相对评级体系，表示投资的相对比重。

建议：投资者买入或者卖出证券的决定取决于个人的实际情况，比如当前的持仓结构以及其他需要考虑的因素。投资者不应仅仅依靠投资评级来推断结论

行业评级与免责声明

法律声明及风险提示

本报告由浙商证券股份有限公司（已具备中国证监会批复的证券投资咨询业务资格，经营许可证编号为：Z39833000）制作。本报告中的信息均来源于我们认为可靠的已公开资料，但浙商证券股份有限公司及其关联机构（以下统称“本公司”）对这些信息的真实性、准确性及完整性不作任何保证，也不保证所包含的信息和建议不发生任何变更。本公司没有将变更的信息和建议向报告所有接收者进行更新的义务。

本报告仅供本公司的客户作参考之用。本公司不会因接收人收到本报告而视其为本公司的当然客户。

本报告仅反映报告作者的出具日的观点和判断，在任何情况下，本报告中的信息或所表述的意见均不构成对任何人的投资建议，投资者应当对本报告中的信息和意见进行独立评估，并应同时考量各自的投资目的、财务状况和特定需求。对依据或者使用本报告所造成的一切后果，本公司及/或其关联人员均不承担任何法律责任。

本公司的交易人员以及其他专业人士可能会依据不同假设和标准、采用不同的分析方法而口头或书面发表与本报告意见及建议不一致的市场评论和/或交易观点。本公司没有将此意见及建议向报告所有接收者进行更新的义务。本公司的资产管理公司、自营部门以及其他投资业务部门可能独立做出与本报告中的意见或建议不一致的投资决策。

本报告版权均归本公司所有，未经本公司事先书面授权，任何机构或个人不得以任何形式复制、发布、传播本报告的全部或部分内容。经授权刊载、转发本报告或者摘要的，应当注明本报告发布人和发布日期，并提示使用本报告的风险。未经授权或未按要求刊载、转发本报告的，应当承担相应的法律责任。本公司将保留向其追究法律责任的权利。



联系方式

浙商证券研究所

上海总部地址：杨高南路729号陆家嘴世纪金融广场1号楼25层

北京地址：北京市东城区朝阳门北大街8号富华大厦E座4层

深圳地址：广东省深圳市福田区广电金融中心33层

邮政编码：200127

电话：(8621)80108518

传真：(8621)80106010

浙商证券研究所：<http://research.stocke.com.cn>