

## 2025年3月28日市场全天震荡调整,黄金股逆势大涨

### 报告要点:

2025年3月28日市场全天震荡调整,黄金股逆势大涨。上证指数下跌0.67%,深证成指下跌0.57%,创业板指下跌0.79%。市场成交额11187.71亿元,较上一交易日减少716.10亿元。全市场963只个股上涨,4400只个股下跌。

风格上看,各指数涨跌幅排序为:0>金融>稳定>消费>成长>周期;大盘价值>中盘价值>小盘价值>大盘成长>小盘成长>中盘成长;基金重仓表现优于中证全指。

分行业看,30个中信一级行业普遍下跌;表现相对靠前的是:综合金融(1.07%),传媒(0.20%),非银行金融(-0.08%);表现相对靠后的是:综合(-2.21%),基础化工(-2.19%),石油石化(-1.69%)。概念板块方面,多数概念板块下跌,重组蛋白、短剧互动游戏、数字阅读等板块上涨;智慧灯杆、昨日连板\_含一字、次新股等大幅走低。

资金筹码方面,主力资金3月28日净流出432.79亿元。其中超大单净流出193.00亿元,大单净流出239.79亿元,中单资金净流入24.30亿元,小单持续净流入385.45亿元。

3月28日,上证50、沪深300、中证500以及中证1000等ETF大部分成交额较上一交易日减少。华夏上证50ETF、华泰柏瑞沪深300ETF、嘉实沪深300ETF、易方达沪深300ETF、南方中证500ETF、南方中证1000ETF和华夏中证1000ETF成交额分别为14.95亿元、28.26亿元、4.72亿元、9.19亿元、11.83亿元、12.83亿元和2.48亿元,分别较上一交易日变化-3.69亿元、-3.99亿元、+0.03亿元、-1.52亿元、-0.80亿元、+0.85亿元、-0.19亿元。3月27日主要宽基ETF资金流向显示资金主要流入中证500ETF,流入金额为3.06亿元。

南向资金3月28日净流入,合计82.42亿港元。其中,沪市港股通当日净流入55.91亿港元,深市港股通当日净流入26.51亿港元。

3月28日,亚太主要股指收盘涨跌不一。恒生指数下跌0.65%,报23426.60点;恒生科技指数下跌1.48%,报5506.47点;韩国综合指数下跌1.89%,报2557.98点;日经225指数下跌1.80%,报37120.33点;澳洲标普200指数上涨0.16%,报7982.00点。

3月27日,欧洲三大股指普遍下跌。德国DAX指数下跌0.70%,报22678.74点;英国富时100指数下跌0.27%,报8666.12点;法国CAC40指数下跌0.51%,报7990.11点。美股三大指数普遍下跌,道琼斯工业指数下跌0.37%,收于42299.70点;标普500指数下跌0.33%,收于5693.31点;纳斯达克综合指数下跌0.53%,收于17804.03点。热门科技股中,美股“七巨头”涨跌不一,特斯拉上涨0.39%,苹果上涨1.05%,谷歌下跌1.71%,英伟达下跌2.05%。

### 风险提示:

本文基于客观数据进行分析,本文数据仅供参考,不构成投资建议。

### 主要数据:

上证综指:	3351.31
深圳成指:	10607.33
沪深300:	3915.17
中小盘指:	3880.67
创业板指:	2128.21

### 主要市场走势图



资料来源: Choice

### 相关研究报告

### 报告作者

分析师	朱定豪
执业证书编号	S0020521120002
邮箱	zhudinghao@gyzq.com.cn
电话	021-51097188
联系人	王竞荣
邮箱	wangjingrong1@gyzq.com.cn
电话	021-51097188

## 内容目录

1. 市场资讯.....	3
2. 市场整体表现 .....	5
3. 市场风格与行业表现 .....	6
4. 资金流表现.....	7
5. ETF 资金流向表现.....	8
6. 全球市场表现 .....	9
7. 风险提示.....	12

## 图表目录

图 1: A 股市场整体表现.....	5
图 2: 24 年以来中证全指日成交额.....	6
图 3: 24 年以来不同类型 ETF 日成交额 .....	6
图 4: A 股市场风格和行业表现 .....	7
图 5: 近 10 个交易日主力资金净流入情况.....	8
图 6: 近 10 个交易日资金筹码情况.....	8
图 7: 24 年以来南向资金流情况 .....	8
图 8: ETF 资金流向表现 .....	9
表 1: 全球大类资产表现.....	10

## 1. 市场资讯

- **【市场监管总局将加快推进人工智能领域国家标准研制工作】** 记者今天从市场监管总局召开的例行发布会上了解到，近期将围绕人工智能领域发布一系列国家标准，持续引领行业规范发展。据市场监管总局新闻发言人王秋革介绍，随着人工智能产业和应用快速发展，去年年底，市场监管总局会同有关部门印发《国家人工智能产业综合标准化体系建设指南》，对人工智能标准化工作进行了新一轮规划。
- **【王毅将对俄罗斯进行正式访问】** 外交部发言人宣布：应俄罗斯外长拉夫罗夫邀请，中共中央政治局委员、外交部长王毅将于3月31日至4月2日对俄罗斯进行正式访问。
- **【十部门：推动铝加工产业集聚化发展鼓励产能兼并重组】** 工业和信息化部等十部门印发《铝产业高质量发展实施方案（2025—2027年）》，方案提出，推动铝加工产业集聚化发展。充分发挥市场作用，鼓励产能兼并重组，引导低竞争力产能退出，避免低水平重复建设，促进产业发展由规模扩张向质量效益提升转变。支持龙头企业在产业集群建设、转型升级等方面发挥引领作用，优化产业生态。围绕新能源、电子等细分材料领域，重点培育专精特新“小巨人”企业、“单项冠军”企业和高新技术企业等优质企业。支持聚焦铝精深加工产业加快培育一批有竞争力的先进制造业集群和中小企业特色产业集群。
- **【习近平会见国际工商界代表】** 3月28日上午，国家主席习近平在北京人民大会堂会见国际工商界代表。习近平指出，中国事业舞台大，市场前景广，政策预期稳，安全形势好，正是有利于外资企业投资兴业的一方沃土。中国过去是、现在是、将来也必然是外商理想、安全、有为的投资目的地，与中国同行就是与机遇同行，相信中国就是相信明天，投资中国就是投资未来。
- **【欧盟拟打击美国服务出口，目标包括大型科技公司】** 欧盟正考虑打击美国的服务出口，包括大型科技公司的业务，以报复特朗普对汽车行业征收25%的关税，并承诺下周将采取进一步措施。一名欧盟外交官表示：“美国人认为他们是（在贸易战中）具有升级优势的一方，但我们也有能力做到这一点。”他补充称，最终目标是通过一项全面的贸易协议来缓和紧张局势。反击可能包括限制大型科技公司的知识产权。另一个例子是禁止马斯克的星链卫星网络赢得政府合同。意大利已经在重新考虑是否购买该系统。
- **【IMF：今年美国经济料减速，但暂无衰退之虞】** 国际货币基金组织(IMF)预计，在特朗普推进激进的关税政策之际，今年美国经济将减速，但可预见的未来不会出现经济衰退。IMF发言人Julie Kozack在周四的发布会上表示，“重大政策转变已经宣布，即将发布的数据表明经济活动将较2024年的强劲水平有所放缓，但经济衰退不是我们的基线预期”。
- **【加拿大总理卡尼：美国不再是可靠的贸易伙伴】** 当地时间27日，加拿大总理卡尼在渥太华表示，美国总统特朗普再次违反现有的贸易协定，对加拿大征收不合理的关税。美国“不再是一个可靠的贸易伙伴”，加拿大与美国“关系密切的时代已经结束”。卡尼同时认为，未来的加拿大政府将与美国建立“根本不同的关系”。

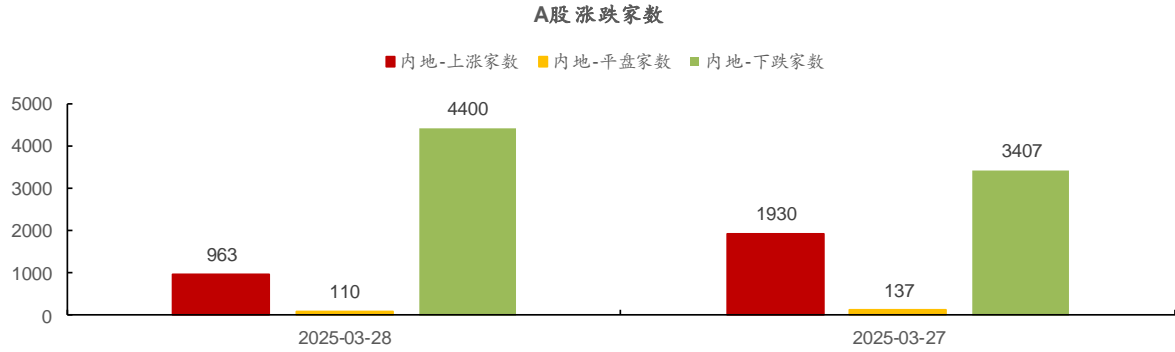
- 美国四季度实际 GDP 年化季环比终值 2.4%，PCE 物价指数 2.6%。

资料来源：财联社，华尔街见闻

## 2. 市场整体表现

2025年3月28日市场全天震荡调整，黄金股逆势大涨。上证指数下跌0.67%，深证成指下跌0.57%，创业板指下跌0.79%。市场成交额11187.71亿元，较上一交易日减少716.10亿元。全市场963只个股上涨，4400只个股下跌。

图 1：A股市场整体表现



A股市场主要指数表现

代码	名称	现价	成交额 (亿元)	成交额变化 (亿元)	涨跌幅 (%)			
					本日	本周	本月	年初至今
000001.SH	上证指数	3,351.31	4,688.08	-276.49	-0.67	-0.40	0.92	-0.01
399001.SZ	深证成指	10,607.33	6,501.67	-440.66	-0.57	-0.75	-0.04	1.85
899050.BJ	北证50	1,306.50	262.46	-1.37	-1.85	0.07	-0.04	25.89
800000.EI	东方财富全A	5,259.65	11,187.71	-716.10	-0.74	-0.87	0.69	1.31
000688.SH	科创50	1,029.48	823.26	-143.49	-1.07	-1.29	-4.57	4.10
399006.SZ	创业板指	2,128.21	2,994.70	-252.53	-0.79	-1.12	-1.94	-0.63
000922.SH	中证红利	5,436.47	338.91	10.55	-0.73	0.23	2.35	-2.60
000016.SH	上证50	2,679.74	615.04	-109.61	-0.41	0.16	1.55	-0.19
000903.SH	中证A100	3,756.09	1,079.10	-95.75	-0.40	0.00	0.76	0.84
000300.SH	沪深300	3,915.17	2,133.79	-187.94	-0.44	0.01	0.65	-0.50
000905.SH	中证500	5,916.03	1,688.99	-76.91	-0.70	-0.94	0.96	3.32
000852.SH	中证1000	6,268.32	2,467.86	-98.24	-0.96	-2.14	-0.03	5.21
932000.CSI	中证2000	2,545.24	3,381.07	-277.77	-1.51	-3.90	0.09	8.40

资料来源：Choice，国元证券研究所

图 2：24 年以来中证全指日成交额

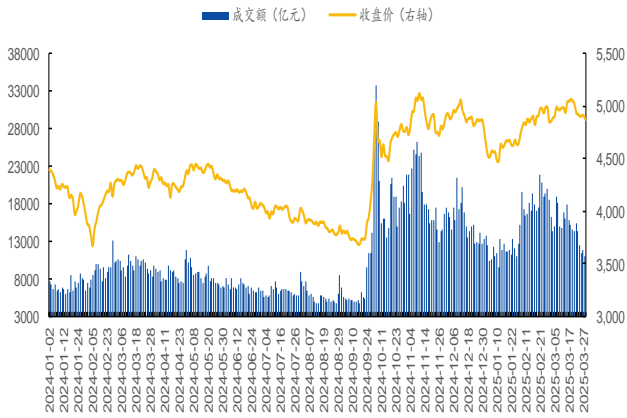
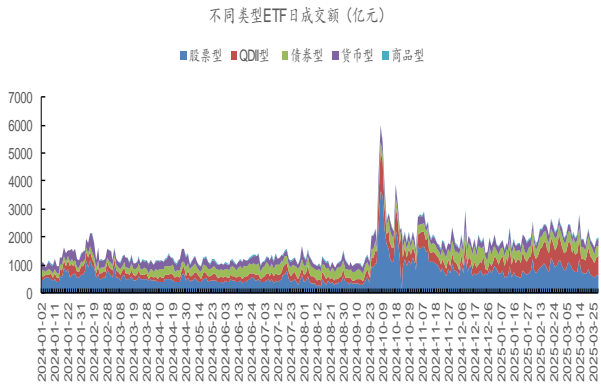


图 3：24 年以来不同类型 ETF 日成交额



资料来源：Choice，国元证券研究所

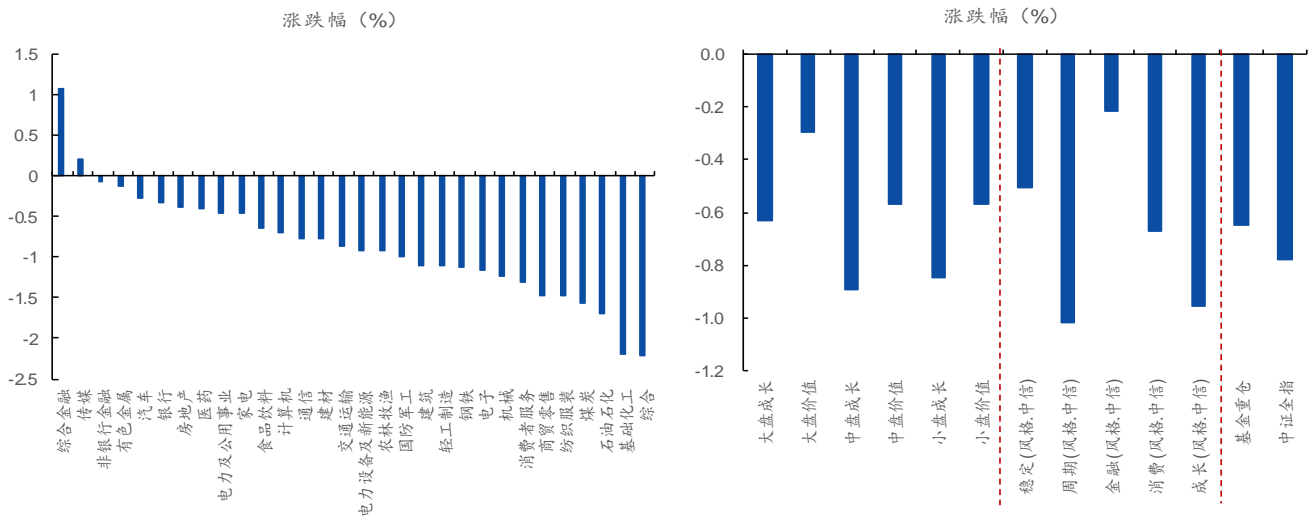
资料来源：Choice，国元证券研究所

### 3. 市场风格与行业表现

风格上看，各指数涨跌幅排序为：0>金融>稳定>消费>成长>周期；大盘价值>中盘价值>小盘价值>大盘成长>小盘成长>中盘成长；基金重仓表现优于中证全指。

分行业看，30 个中信一级行业普遍下跌；表现相对靠前的是：综合金融（1.07%），传媒（0.20%），非银行金融（-0.08%）；表现相对靠后的是：综合（-2.21%），基础化工（-2.19%），石油石化（-1.69%）。概念板块方面，多数概念板块下跌，重组蛋白、短剧互动游戏、数字阅读等板块上涨；智慧灯杆、昨日连板\_含一字、次新股等大幅走低。

图 4：A 股市场风格和行业表现



热门概念指数涨跌幅前十和后十 (%)

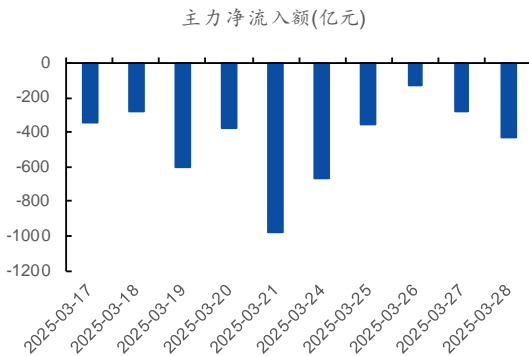
重组蛋白	短剧互动游戏	数字阅读	影视	AI 语料	昨日涨停	单抗	黄金	昨日涨停_含一字	广电
1.54	1.08	1.04	0.88	0.81	0.64	0.57	0.50	0.50	0.41
微盘股	磷化工	生态农业	房屋检测	注册制次新股	钛白粉	草甘膦	次新股	昨日连板_含一字	智慧灯杆
-2.23	-2.38	-2.55	-2.58	-2.67	-3.02	-3.02	-3.07	-3.28	-3.65

资料来源：Choice，国元证券研究所

## 4. 资金流表现

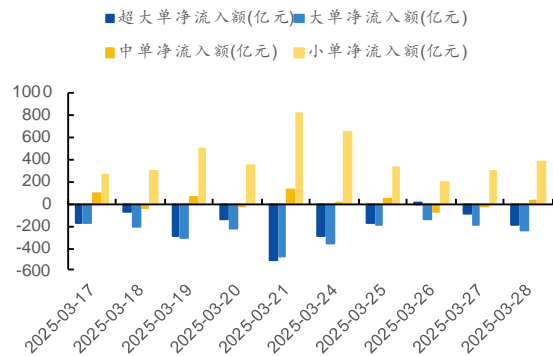
资金筹码方面，主力资金 3 月 28 日净流出 432.79 亿元。其中超大单净流出 193.00 亿元，大单净流出 239.79 亿元，中单资金净流入 24.30 亿元，小单持续净流入 385.45 亿元。

图 5: 近 10 个交易日主力资金净流入情况



资料来源: Choice, 国元证券研究所

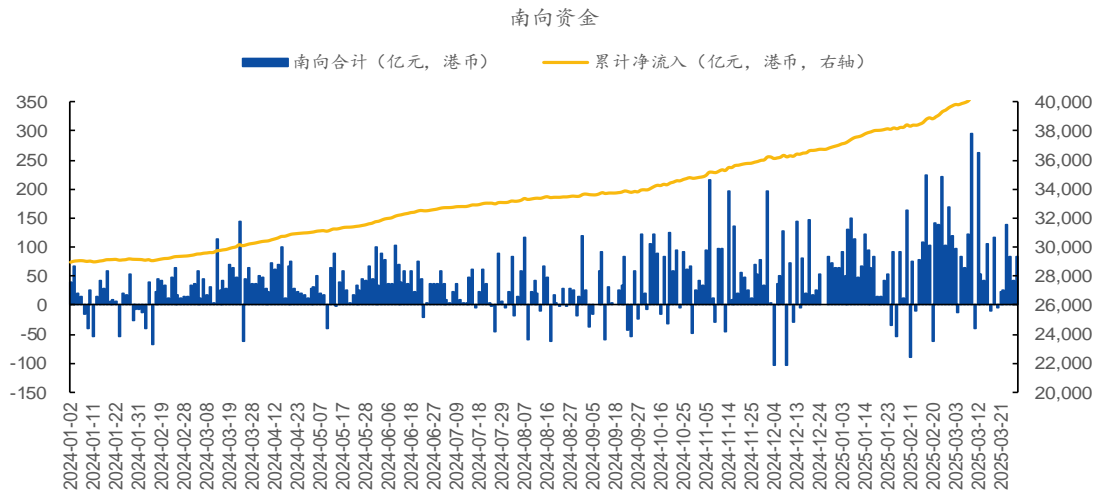
图 6: 近 10 个交易日资金筹码情况



资料来源: Choice, 国元证券研究所

南向资金 3 月 28 日净流入, 合计 82.42 亿港元。其中, 沪市港股通当日净流入 55.91 亿港元, 深市港股通当日净流入 26.51 亿港元。

图 7: 24 年以来南向资金流情况

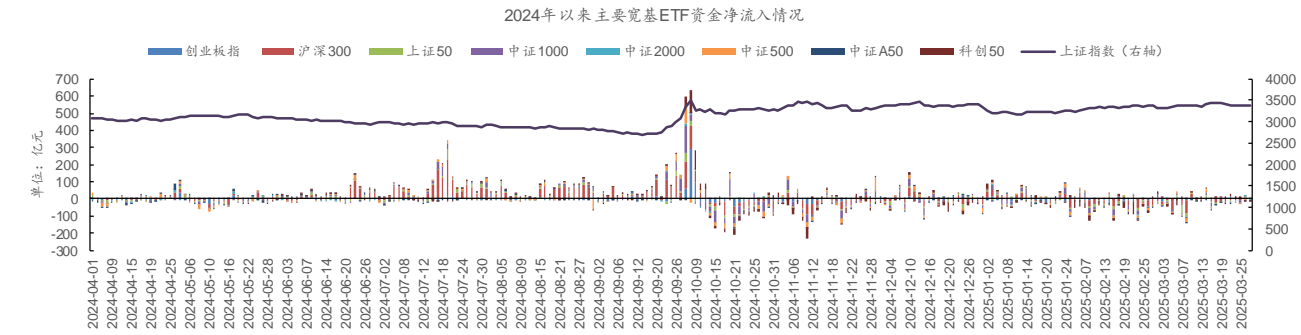


资料来源: Choice, 国元证券研究所

## 5. ETF 资金流向表现

3 月 28 日, 上证 50、沪深 300、中证 500 以及中证 1000 等 ETF 大部分成交额较上一交易日减少。华夏上证 50ETF、华泰柏瑞沪深 300ETF、嘉实沪深 300ETF、易方达沪深 300ETF、南方中证 500ETF、南方中证 1000ETF 和 华夏中证 1000ETF 成交额分别为 14.95 亿元、28.26 亿元、4.72 亿元、9.19 亿元、11.83 亿元、12.83 亿元和 2.48 亿元, 分别较上一交易日变化-3.69 亿元、-3.99 亿元、+0.03 亿元、-1.52 亿元、-0.80 亿元、+0.85 亿元、-0.19 亿元。3 月 27 日主要宽基 ETF 资金流向显示资金主要流入中证 500ETF, 流入金额为 3.06 亿元。

图 8: ETF 资金流向表现



部分宽基ETF日成交额及份额

证券代码	证券简称	近5日成交额 (亿元)					最新成交额变化 (亿元)	最新份额 (亿份)	最新份额变化 (亿份)	近5日累计份额变化 (亿份)
		2025-03-24	2025-03-25	2025-03-26	2025-03-27	2025-03-28				
159592.SZ	银华中证A50ETF	1.05	0.25	0.31	0.49	0.47	-0.02	21.34	-0.04	-0.38
510050.SH	华夏上证50ETF	17.48	16.40	21.71	18.64	14.95	-3.69	534.53	0.96	2.23
510300.SH	华泰柏瑞沪深300ETF	31.80	24.63	31.14	32.25	28.26	-3.99	851.67	-0.28	-1.31
159919.SZ	嘉实沪深300ETF	6.07	4.32	4.84	4.69	4.72	0.03	368.62	0.04	-0.42
510310.SH	易方达沪深300ETF	9.39	8.16	5.87	10.72	9.19	-1.52	611.82	-0.55	-1.03
510500.SH	南方中证500ETF	13.75	11.77	11.42	12.63	11.83	-0.80	162.97	0.59	0.67
512100.SH	南方中证1000ETF	18.96	15.46	12.48	11.98	12.83	0.85	204.97	0.32	0.24
159845.SZ	华夏中证1000ETF	3.61	3.44	2.51	2.66	2.48	-0.19	110.66	0.02	-0.16
159915.SZ	易方达创业板ETF	19.83	19.67	18.62	19.64	17.10	-2.53	403.84	0.02	-0.22
588000.SH	华夏上证科创板50成份ETF	37.96	35.16	28.38	35.81	25.10	-10.72	760.44	-6.48	3.06

资料来源: Choice, 国元证券研究所

注: 1. 主要宽基ETF资金净流入情况数据截至2025-03-27;

2. 最新份额、最新份额变化和近5日累计份额变化数据均截至2025-03-27。

## 6. 全球市场表现

3月28日, 亚太主要股指收盘涨跌不一。恒生指数下跌0.65%, 报23426.60点; 恒生科技指数下跌1.48%, 报5506.47点; 韩国综合指数下跌1.89%, 报2557.98点; 日经225指数下跌1.80%, 报37120.33点; 澳洲标普200指数上涨0.16%, 报7982.00点。

3月27日, 欧洲三大股指普遍下跌。德国DAX指数下跌0.70%, 报22678.74点; 英国富时100指数下跌0.27%, 报8666.12点; 法国CAC40指数下跌0.51%, 报7990.11点。美股三大指数普遍下跌, 道琼斯工业指数下跌0.37%, 收于42299.70点; 标普500指数下跌0.33%, 收于5693.31点; 纳斯达克综合指数下跌0.53%, 收于17804.03点。热门科技股中, 美股“七巨头”涨跌不一, 特斯拉上涨0.39%, 苹果上涨1.05%, 谷歌下跌1.71%, 英伟达下跌2.05%。

**表 1: 全球大类资产表现**

证券名称	单位	收盘价	涨跌幅 (%)				类型
			最新	近5日	近30日	今年以来	
上证指数		3,351.31	-0.67	-1.03	1.24	0.66	亚太股市
深证成指		10,607.33	-0.57	-1.94	0.39	2.43	亚太股市
中证500		5,916.03	-0.70	-1.68	1.01	4.05	亚太股市
沪深300		3,915.17	-0.44	-1.07	0.70	-0.06	亚太股市
创业板指		2,128.21	-0.79	-2.50	-1.43	0.16	亚太股市
恒生指数		23,426.60	-0.65	-2.65	8.09	17.54	亚太股市
恒生科技指数		5,506.47	-1.48	-4.23	6.76	25.09	亚太股市
台湾加权		21,602.89	-1.59	-1.90	-6.19	-4.70	亚太股市
韩国综合指数		2,557.98	-1.89	-1.14	0.93	8.65	亚太股市
日经225		37,120.33	-1.80	0.13	-4.21	-5.25	亚太股市
澳大利亚标普200指数		7,982.00	0.16	0.63	-6.69	-2.33	亚太股市
越南胡志明		1,317.46	-0.48	-0.01	4.21	4.50	亚太股市
MSCI全球		843.218	-0.32	-0.03	-4.44	0.21	欧美股市
MSCI新兴市场		1130.541	-0.09	-0.89	1.55	5.02	欧美股市
MSCI发达市场		3696.164	-0.35	0.07	-5.09	-0.32	欧美股市
墨西哥MXX		53477.74	1.27	0.71	-1.26	8.01	欧美股市
标普500		5693.31	-0.33	0.54	-6.90	-3.20	欧美股市
道琼斯工业平均		42299.7	-0.37	0.83	-5.39	-0.57	欧美股市
纳斯达克		17804.031	-0.53	0.64	-10.74	-7.80	欧美股市
纳斯达克金龙指数		7959.2	1.39	-0.90	3.58	17.68	欧美股市
欧洲斯托克50		5381.08	-0.57	-1.28	-2.17	9.91	欧美股市
德国DAX		22678.74	-0.70	-1.39	0.30	13.91	欧美股市
英国富时100		8666.12	-0.27	-0.41	-1.12	6.03	欧美股市
法国CAC40		7990.11	-0.51	-1.29	-2.13	8.26	欧美股市
2年期国债期货主力连续		102.446	0.00	0.03	-0.15	-0.52	债券
10年期国债期货主力连续		107.875	-0.08	0.33	-1.14	-0.94	债券
30年期国债期货主力连续		121.81	0.37	0.81	3.64	2.11	债券
10年期美国国债当月连续		110.4844	-0.07	-0.62	1.39	1.59	债券
美元指数		104.261	-0.28	0.43	-2.60	-3.86	外汇
美元兑人民币询价(CFETS)		7.2655	-0.02	0.38	-0.37	-0.46	外汇
美元兑离岸人民币		7.26812	-0.15	0.22	-0.03	-0.94	外汇
欧元兑美元		1.08015	0.45	-0.48	3.21	4.33	外汇
美元兑日元		151.0455	0.31	1.52	-1.15	-3.92	外汇
英镑兑美元		1.29492	0.47	-0.13	3.05	3.48	外汇
澳元兑美元		0.63048	0.10	0.03	-0.20	1.89	外汇
路透CRB商品指数		307.05	-0.01	-0.12	-1.96	3.48	国际商品
COMEX黄金当月连续	美元/盎司	3,069.10	1.54	0.83	4.20	16.21	国际商品
COMEX白银当月连续	美元/盎司	35.32	3.21	3.91	7.93	20.79	国际商品
综合铝03	美元/吨	2,559.00	-1.84	-3.78	-1.71	0.29	国际商品
综合铜03	美元/吨	9,846.50	-0.81	-0.91	3.81	12.30	国际商品
布伦特原油当月连续	美元/桶	73.35	0.40	2.63	-2.23	-1.73	国际商品
Henry Hub天然气当月连续	美元/百万英热单位	3.92	1.24	-1.38	8.05	26.53	国际商品
美小麦当月连续	美分/蒲式耳	531.50	-0.70	-4.62	-8.01	-3.63	国际商品
美大豆当月连续	美分/蒲式耳	1,015.75	1.47	0.27	-1.38	0.52	国际商品
美玉米当月连续	美分/蒲式耳	450.00	-0.28	-4.05	-8.81	-1.85	国际商品

证券名称	单位	收盘价	涨跌幅 (%)				类型
			最新	近5日	近30日	今年以来	
南华商品指数		2,552.76	-0.06	0.98	-0.29	2.31	国内商品
集运指数(欧线)主力连续		2,288.00	6.14	6.47	20.00	-3.61	国内商品
沪金主力连续	元(人民币)/克	722.80	1.96	0.57	4.20	15.18	国内商品
沪银主力连续	元(人民币)/千克	8,512.00	1.86	0.30	4.81	11.64	国内商品
沪铜主力连续	元(人民币)/吨	80,450.00	-1.37	0.26	5.37	10.51	国内商品
螺纹钢主力连续	元(人民币)/吨	3,197.00	-0.28	1.62	-2.11	-3.14	国内商品
玻璃主力连续	元(人民币)/吨	1,197.00	-2.52	5.46	-5.21	-7.14	国内商品
PTA主力连续	元(人民币)/吨	4,894.00	-0.73	1.94	-3.71	1.27	国内商品
铁矿石主力连续	元(人民币)/吨	785.50	-0.19	3.82	-3.60	1.54	国内商品
PVC主力连续	元(人民币)/吨	5,118.00	-0.12	1.91	-1.99	-3.10	国内商品
橡胶主力连续	元(人民币)/吨	16,670.00	-1.48	0.89	-4.34	-4.69	国内商品
豆油主力连续	元(人民币)/吨	7,986.00	1.09	-1.42	-0.45	2.64	国内商品
豆粕主力连续	元(人民币)/吨	2,813.00	-0.32	-2.45	-0.39	4.82	国内商品
郑棉主力连续	元(人民币)/吨	13,580.00	0.00	-0.59	-1.13	0.48	国内商品
白糖主力连续	元(人民币)/吨	6,079.00	0.10	-0.51	2.31	2.00	国内商品
纸浆主力连续	元(人民币)/吨	5,724.00	0.53	-2.59	-6.14	-3.64	国内商品
恐慌指数	%	18.69	1.96	-5.61	23.77	7.72	其他
比特币	美元/BTC	87,232.01	0.37	3.74	-10.53	-10.06	其他

资料来源: Choice, 国元证券研究所

注: 1. 最新涨跌幅中亚太股市、CFFEX10 年期、CFFEX2 年期、国内商品为 2025-03-28 收盘数据, 其余均为 2025-03-27 收盘数据。

2. 为比较全球资产累计涨跌幅, 表 1 中“近 5 日、近 30 日、今年以来”列中的累计涨跌幅统一截止 2025-03-27。

## 7. 风险提示

本文基于客观数据进行分析，本文数据仅供参考，不构成投资建议。

## 投资评级说明

(1) 公司评级定义		(2) 行业评级定义	
买入	股价涨幅优于基准指数 15%以上	推荐	行业指数表现优于基准指数 10%以上
增持	股价涨幅相对基准指数介于 5%与 15%之间	中性	行业指数表现相对基准指数介于-10%~10%之间
持有	股价涨幅相对基准指数介于-5%与 5%之间	回避	行业指数表现劣于基准指数 10%以上
卖出	股价涨幅劣于基准指数 5%以上		

备注：评级标准为报告发布日后的 6 个月内公司股价（或行业指数）相对同期基准指数的相对市场表现，其中 A 股市场基准为沪深 300 指数，香港市场基准为恒生指数，美国市场基准为标普 500 指数或纳斯达克指数，新三板基准指数为三板成指（针对协议转让标的）或三板做市指数（针对做市转让标的），北交所基准指数为北证 50 指数。

### 分析师声明

作者具有中国证券业协会授予的证券投资咨询执业资格或相当的专业胜任能力，以勤勉的职业态度，独立、客观地出具本报告。本人承诺报告所采用的数据均来自合规渠道，分析逻辑基于作者的职业操守和专业能力，本报告清晰准确地反映了本人的研究观点并通过合理判断得出结论，结论不受任何第三方的授意、影响，特此声明。

### 证券投资咨询业务的说明

根据中国证监会颁发的《经营证券业务许可证》(Z23834000)，国元证券股份有限公司具备中国证监会核准的证券投资咨询业务资格。证券投资咨询业务是指取得监管部门颁发的相关资格的机构及其咨询人员为证券投资者或客户提供证券投资的相关信息、分析、预测或建议，并直接或间接收取服务费用的活动。证券研究报告是证券投资咨询业务的一种基本形式，指证券公司、证券投资咨询机构对证券及证券相关产品的价值、市场走势或者相关影响因素进行分析，形成证券估值、投资评级等投资分析意见，制作证券研究报告，并向客户发布的行为。

### 法律声明

本报告由国元证券股份有限公司（以下简称“本公司”）在中华人民共和国境内（台湾、香港、澳门地区除外）发布，仅供本公司的客户使用。本公司不会因接收人收到本报告而视其为客户。若国元证券以外的金融机构或任何第三方机构发送本报告，则由该金融机构或第三方机构独自为此发送行为负责。本报告不构成国元证券向发送本报告的金融机构或第三方机构之客户提供的投资建议，国元证券及其员工亦不为上述金融机构或第三方机构之客户因使用本报告或报告载述的内容引起的直接或连带损失承担任何责任。本报告是基于本公司认为可靠的已公开信息，但本公司不保证该等信息的准确性或完整性。本报告所载的信息、资料、分析工具、意见及推测只提供给客户作参考之用，并非作为或被视为出售或购买证券或其他投资标的的投资建议或要约邀请。本报告所指的证券或投资标的的价格、价值及投资收入可能会波动。在不同时期，本公司可发出与本报告所载资料、意见及推测不一致的报告。本公司建议客户应考虑本报告的任何意见或建议是否符合其特定状况，以及（若有必要）咨询独立投资顾问。在法律许可的情况下，本公司及其所属关联机构可能会持有本报告中所提到的公司所发行的证券头寸并进行交易，还可能为这些公司提供或争取投资银行业务服务或其他服务，上述交易与服务可能与本报告中的意见与建议存在不一致的决策。

### 免责声明

本报告是为特定客户和其他专业人士提供的参考资料。文中所有内容均代表个人观点。本公司力求报告内容的准确可靠，但并不对报告内容及所引用资料的准确性和完整性作出任何承诺和保证。本公司不会承担因使用本报告而产生的法律责任。本报告版权归国元证券所有，未经授权不得复印、转发或向特定读者群以外的人士传阅，如需引用或转载本报告，务必与本公司研究所联系并获得许可。

网址：www.gyzq.com.cn

## 国元证券研究所

合肥	上海	北京
地址：安徽省合肥市梅山路 18 号安徽国际金融中心 A 座国元证券 邮编：230000	地址：上海市浦东新区民生路 1199 号证大五道口广场 16 楼国元证券 邮编：200135	地址：北京市东城区东直门外大街 46 号天恒大厦 A 座 21 层国元证券 邮编：100027