

2025年03月21日

# 卓越教育素质教育高增

教育行业周报 20250317-20250321

## 本周观点

本周卓越教育集团发布24年业绩公告，2024年公司收入/净利润/经调整净利 11.02/1.92/1.93 亿元，同比增长 125.2%/114.0%/116.1%，符合业绩预告。剔除公允价值变动损益、其他收入及其他收益、出售及注销附属公司投资收益、信贷亏损、联营合营公司业绩后归母净利为 1.71 亿元，同比增长 104.2%。2024 年公司合同负债为 6.02 亿元，同比增长 184.3%，为未来业绩的高速发展提供保障。公司拟派发2024年度股息0.123 港元，约占年内利润的50%，股息率2.96%。2024年12月31日，公司成功完成与关联方谈判，收购深圳市卓越教育培训中心及深圳万蝶教育培训中心100%的股权，以进一步拓展专业教育培训业务，并为实现长期业绩增长奠定基础，该交易于2025年1月1日完成，现金代价人民币1元。

本周，成都市教育局正式发布《关于做好2025年义务教育招生入学工作的通知》和《2025年成都市高中阶段教育学校统一招生考试工作实施规定》，明确了全市2025年普通中小学招生入学政策。为贯彻落实2025年《政府工作报告》中“引导规范民办教育发展”的要求，充分发挥民办教育资源丰富、满足学生及家长多样化选择、提供个性化需求等功能的作用，市教育局持续支持民办教育发展，进一步优化民办普通中小学校招生政策。其中义务教育政策提到“市教育局指导并支持各区（市）县教育行政部门根据区域民办学校总体情况调控招生计划，支持办学质量好、市民认可度高的民办学校招生计划‘只增不减’”。高中教育提到三支持：1) 支持因分类登记造成初中和高中分离的民办学校、在同一宗土地由同一举办者举办的初中和高中分离的民办学校，均可享受校内指标到校生政策，支持符合条件的学生在校内愿升尽升；2) 支持符合条件的民办普高向本区（市）县内其他公、民办初中学校投放区域指标，具体办法由属地教育行政部门参照公办学校制定；3) 支持同一举办者举办的民办普高可在成都市域的集团内其他初中学校招收跨校直升生。民办教育集团负责统筹协调集团内跨校直升学校对象及名额，制定学生跨校直升工作方案。

**投资建议：**1. 推荐困境反转的职业教育的中国东方教育；2. K12 教培和学历教育：我们分析，政策相对见底，是较为确定的投资方向之一，供给出清带来利润率改善仍有望延续，暑期招生增速维持较快增长。同时继续推荐学大教育、科德教育、思考乐教育、天立国际控股；受益标的：新东方、好未来、高途教育、豆神教育、昂立教育、卓越教育集团、凯文教育。3. 高教领域中低估值、高股息标的较多，推荐中教控股、新高教、东软教育、中国科培；4. 推荐企业家商学院教育龙头行动教育，长期看好渗透率提升、公司大客户战略。5. 公考培训领域看好抢份额逻辑，推荐粉笔，受益标的：华图山鼎。

## 评级及分析师信息

行业评级：中性

## 行业走势图



分析师：唐爽爽

邮箱：tangss@hx168.com.cn

SAC NO: S1120519090002

联系电话：

### 行情回顾：本周涨跌幅高于大盘 1.25PCT

本周，中信教育下跌 2.85%，上证指数下跌 1.6%，低于大盘 1.25PCT。2025 年截至目前与年初相比，中信教育指数上涨 8.66%，上证指数上涨 3.13%，高于大盘 5.53PCT。

### 新闻摘要：

教育部、国家卫生健康委联合印发《关于加强高等职业教育医养照护与管理专业建设工作的通知》；教育部与中国残联举行工作会商会议；上海市教委：早日试点在幼儿园大班推行学前教育免费制度。

### 风险提示

教育行业政策变动风险：教育行业政策变动影响K12，职教和高教板块公司的招生及收费等情况。招生人数不达预期风险：终端需求减弱或企业自身优势弱化等使招生困难。

## 正文目录

1. 本周观点.....	4
2. 行情回顾.....	4
3. 行业新闻概览.....	6
3.1. 官方通告.....	6
3.2. 公司新闻.....	8
3.3. 海外新闻.....	10
4. 公司估值表.....	10
5. 风险提示.....	11

## 图表目录

图 1 本周各主要指数涨跌情况 (%) .....	5
图 2 年初至今各主要指数涨跌情况 (%) .....	5
图 3 A 股教育周涨跌幅排名 (%) .....	5
图 4 港股教育周涨跌幅排名 (%) .....	5
图 5 美股教育周涨跌幅排名 (%) .....	6

表 1 A 股教育公司估值表 (亿元人民币) .....	10
表 2 港股教育公司估值表 (亿元人民币) .....	10

## 1. 本周观点

本周卓越教育集团发布 24 年业绩公告，2024 年公司收入/净利润/经调整净利 11.02/1.92/1.93 亿元，同比增长 125.2%/114.0%/116.1%，符合业绩预告。剔除公允价值变动损益、其他收入及其他收益、出售及注销附属公司投资收益、信贷亏损、联营合营公司业绩后归母净利为 1.71 亿元，同比增长 104.2%。2024 年公司合同负债为 6.02 亿元，同比增长 184.3%，为未来业绩的高速发展提供保障。公司拟派发 2024 年度股息 0.123 港元，约占年内利润的 50%，股息率 2.96%。2024 年 12 月 31 日，公司成功完成与关联方谈判，收购深圳市卓越教育培训中心及深圳万蝶教育培训中心 100%的股权，以进一步拓展专业教育培训业务，并为实现长期业绩增长奠定基础，该交易于 2025 年 1 月 1 日完成，现金代价人民币 1 元。

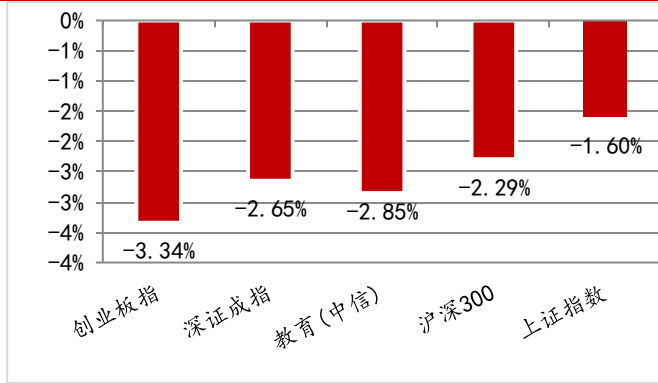
本周，成都市教育局正式发布《关于做好 2025 年义务教育招生入学工作的通知》和《2025 年成都市高中阶段教育学校统一招生考试工作实施规定》，明确了全市 2025 年普通中小学招生入学政策。为贯彻落实 2025 年《政府工作报告》中“引导规范民办教育发展”的要求，充分发挥民办教育资源丰富、满足学生及家长多样化选择、提供个性化需求等功能的作用，市教育局持续支持民办教育发展，进一步优化民办普通中小学校招生政策。其中义务教育政策提到“市教育局指导并支持各区（市）县教育行政部门根据区域民办学校总体情况调控招生计划，支持办学质量好、市民认可度高的民办学校招生计划‘只增不减’”。高中教育提到三支持：1) 支持因分类登记造成初中和高中分离的民办学校、在同一宗土地由同一举办者举办的初中和高中分离的民办学校，均可享受校内指标到校生政策，支持符合条件的学生在校内愿升尽升；2) 支持符合条件的民办普高向本区（市）县内其他公、民办初中学校投放区域指标，具体办法由属地教育行政部门参照公办学校制定；3) 支持同一举办者举办的民办普高可在成都市域的集团内其他初中学校招收跨校直升生。民办教育集团负责统筹协调集团内跨校直升学校对象及名额，制定学生跨校直升工作方案。

投资建议：1. 推荐困境反转的职业教育标的中国东方教育；2. K12 教培和学历教育：我们分析，政策相对见底，是较为确定的投资方向之一，供给出清带来利润率改善仍有望延续，暑期招生增速维持较快增长。同时继续推荐学大教育、科德教育、思考乐教育、天立国际控股；受益标的：新东方、好未来、高途教育、豆神教育、昂立教育、卓越教育集团、凯文教育。3. 高教领域中低估值、高股息标的的较多，推荐中教控股、新高教、东软教育、中国科培；4. 推荐企业家商学院教育龙头行动教育，长期看好渗透率提升、公司大客户战略。5. 公考培训领域看好抢份额逻辑，推荐粉笔，受益标的：华图山鼎。

## 2. 行情回顾

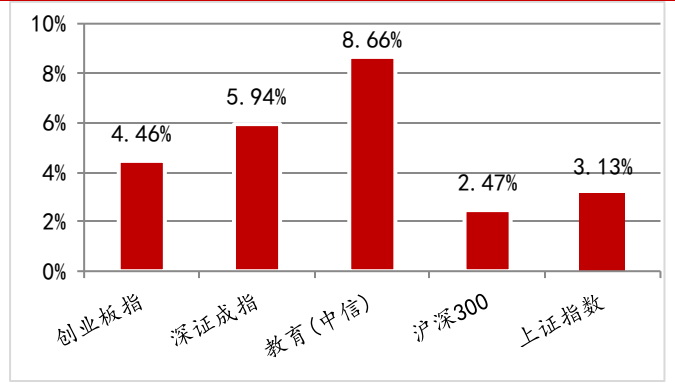
本周，中信教育下跌 2.85%，上证指数下跌 1.6%，低于大盘 1.25PCT。2025 年截至目前与年初相比，中信教育指数上涨 8.66%，上证指数上涨 3.13%，高于大盘 5.53PCT。

图 1 本周各主要指数涨跌情况 (%)



资料来源: wind, 华西证券研究所

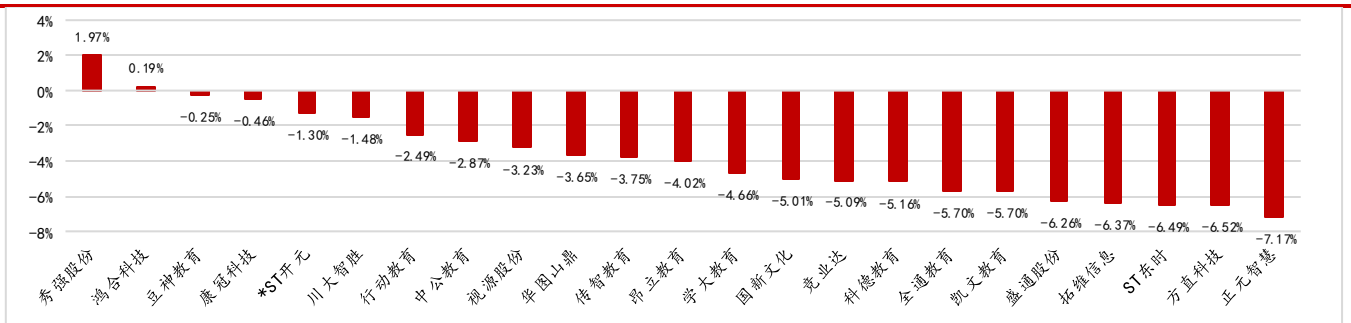
图 2 年初至今各主要指数涨跌情况 (%)



资料来源: wind, 华西证券研究所

本周, A 股教育板块上涨幅度前三的个股分别是秀强股份、鸿合科技、豆神教育。A 股跌幅前三的个股分别是正元智慧、方直科技、ST 东时。

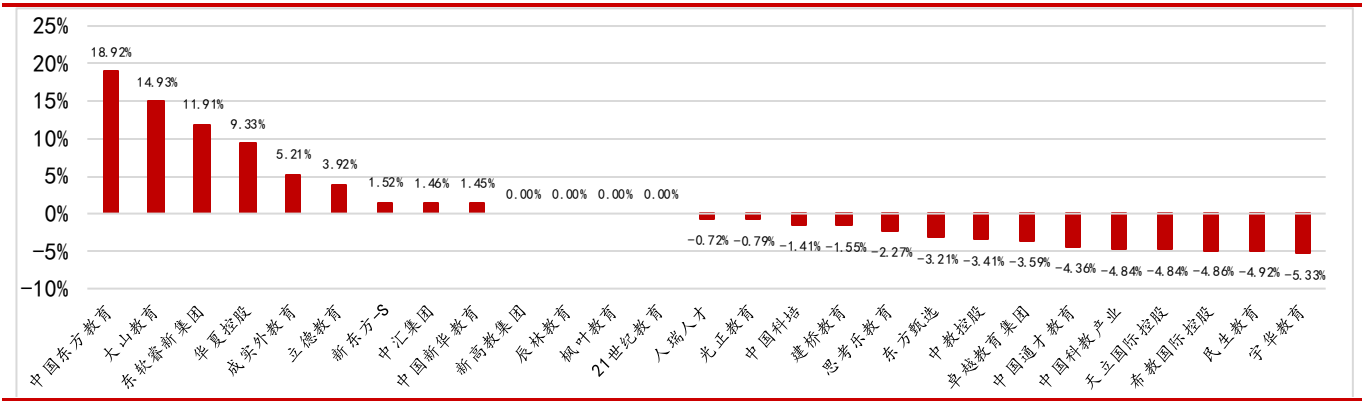
图 3 A 股教育周涨跌幅排名 (%)



资料来源: wind, 华西证券研究所

港股本周教育板块上涨幅度前三的个股分别是中国东方教育、大山教育、东软睿新集团。港股跌幅前三的个股分别是宇华教育、民生教育、希教国际控股。

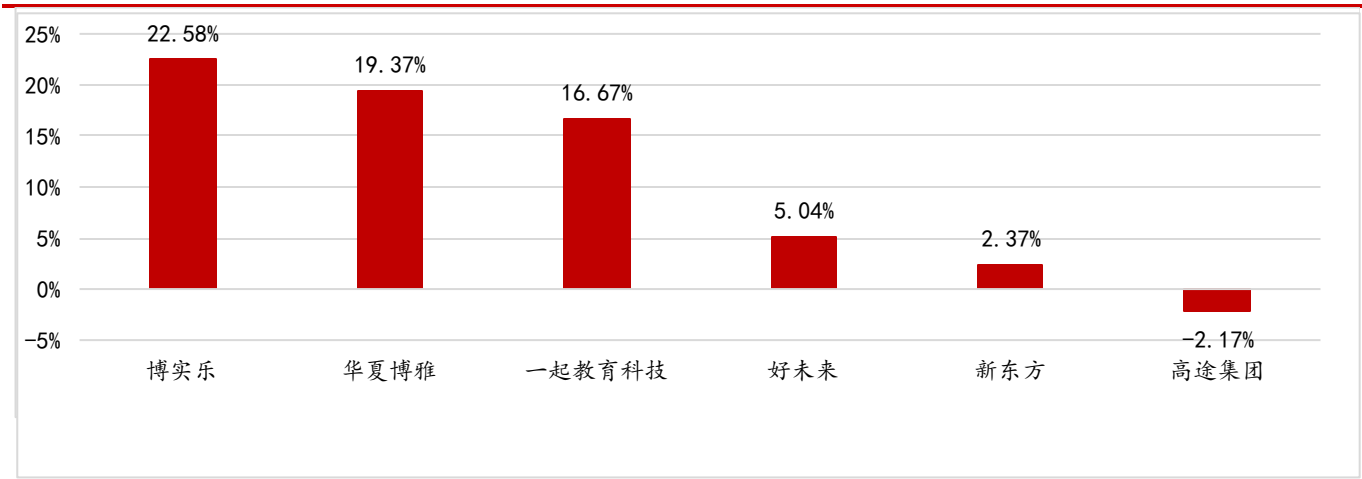
图 4 港股教育周涨跌幅排名 (%)



资料来源: wind, 华西证券研究所

美股本周教育板块涨幅前三的个股为博实乐、华夏博雅、一起教育科技。

图 5 美股教育周涨跌幅排名 (%)



资料来源: wind, 华西证券研究所

### 3. 行业新闻概览

#### 3.1. 官方通告

1) 【教育部、国家卫生健康委联合印发《关于加强高等职业教育医养照护与管理专业建设工作的通知》】

近日，教育部、国家卫生健康委联合印发《关于加强高等职业教育医养照护与管理专业建设工作的通知》（简称“《通知》”），部署加强医养照护与管理专业建设，加快培养医养结合专业人才，更好满足老年人多层次、多样化健康养老需求。

《通知》强调，要加强专业设置管理，支持专业梯次设置，鼓励有条件的学校探索医养照护与管理专业中高本贯通培养模式，鼓励普通本科高校与高等职业学校建立专业帮扶机制，促进相关专业共建共享。

《通知》明确，各地要深化专业内涵建设，优化人才培养方案，开发一批核心课程，建设一批优质教材，培育优秀教师团队，推进订单培养等人才培养模式改革，促进产教融合、医教协同、校企合作。

《通知》要求，各地教育、卫生健康行政部门要做好组织实施，协同推进，鼓励有条件的地方对新增布点的学校、医养照护与管理专业学生等给予支持，支持各地畅通就业渠道，为毕业生提供良好的职业发展机会。

据悉，北京、河北、黑龙江、江苏、浙江、江西、山东、广东、广西、四川等10个省（区、市）为医养照护与管理专业建设重点省份，到2027年底，原则上每个重点省份要累计新增不少于3个医养照护与管理专业布点，带动全国医养照护与管理专业建设水平整体提高。

（来源：中华人民共和国教育部）

## 2) 【教育部与中国残联举行工作会商会议】

3月18日，教育部、中国残联举行工作会商会议。教育部党组书记、部长怀进鹏，中国残联主席程凯，中国残联党组书记、理事长周长奎出席会议并讲话。

怀进鹏指出，习近平总书记对残疾人事业发展高度重视，作出一系列重要论述和重要指示批示，为我们做好残疾人工作提供了根本遵循和行动指南。办好特殊教育，不仅关乎广大残疾人的尊严与未来，更是在践行中国共产党“为中国人民谋幸福”的初心使命，是夯实中国式现代化“全体人民共同富裕”的本质要求。长期以来，教育部与中国残联紧密合作，共同组织实施了三期特殊教育提升计划，推动特殊教育实现跨越式发展。特殊教育是教育强国建设不可或缺的一部分，希望双方紧密合作、携手并进，以更高站位、更宽视野、更强担当推进特殊教育事业。一是共筑教育公平底线，健全特殊教育体系，在科学评估基础上确保适龄残疾儿童应随尽随、就近就便入学。二是共促资源优化配置，推进特殊教育学校标准化建设，畅通和完善残疾人终身学习通道。三是共拓成长成才通道，大力培养康复教育人才，加强残疾人职业院校特色专业建设。四是共倡融合发展理念、共建联动长效机制，加强与有关部门沟通，凝聚各方力量，形成上下联动、同频共振的工作格局。

程凯表示，教育是改变残疾人命运的根本途径。近年来，在教育部直接推动下，连续实施三期特殊教育提升计划，残疾人教育工作取得显著成效。他代表中国残联感谢教育部长期以来对残疾人事业的大力支持，就深入贯彻落实习近平总书记在全国教育大会上的重要讲话精神和教育强国建设规划纲要部署，建议加快残疾人教育立法，进一步健全残疾人教育工作管理机制，早日实现残疾人教育现代化。周长奎就落实“十四五”残疾人教育任务目标提出建议，就“十五五”残疾人教育发展提出重点考虑，建议加快完善相关政策措施，共同为残疾人事业高质量发展、建设教育强国贡献力量。

教育部党组成员、副部长王嘉毅，中国残联党组成员、副主席李东梅出席会议。

（来源：中华人民共和国教育部）

### 3) 【上海市教委：早日试点在幼儿园大班推行学前教育免费制度】

“上海正按照国家统一部署，早日试点在幼儿园大班推行学前教育免费制度。”这是记者在今天召开的一个教育系统内部研讨会上获得的消息。在今天召开的“把最宝贵的东西给予儿童——《我们是这样培育祖国花朵的》”研讨会上，上海市教委副主任杨振峰表示，上海作为我国教育改革的先行者，正致力于建设高质量学前教育体系，推动普惠性资源扩容与优质园创建，应以法治精神、教育情怀和创新思维推动学前教育改革，构建家庭、社区、幼儿园“三位一体”的教育生态。上海除按照国家的统一部署试点在幼儿园大班推行学前教育免费制度外，市教委还鼓励各区试点建立教育质量与成本监测实验室，推动人工智能背景下儿童发展的有效评价，让每一笔投入都能真正助力幼儿高质量发展。

(来源: wind)

## 3.2.公司新闻

### 1) 【冠领国际教育盛大开业！共启国际教育璀璨新程】

3月15日，备受期待的冠领国际教育机构在中国香港隆重举办开业盛典，标志着这一全球化教育品牌正式启航，掀开国际教育的崭新一页！冠领教育机构的成立，秉承“引领每位学子迈向世界顶尖学府”的教育理念，通过提供一流的教育资源与服务，助力学生在学术能力与社会适应力上全面成长，成就卓越未来。

此次开业活动，邀请了来自教育界、企业界的嘉宾以及学生家长代表齐聚一堂，共同见证了这一历史性时刻。

冠领国际在目前已经取得众多成果，帮助众多学子圆梦，在冠领国际创办者王嘉丽女士的悉心指导下，今年14岁的S在冠领国际的陪伴下取得英国顶级女校Wycombe Abbey School的录取通知书，另外还有学生R在去年12月成功收到了美国波士顿大学的录取通知书，学生E被WINCHESTER录取，学生N也于二月收到了CANFORD的OFFER。

(来源: wind)

### 2) 【皖新传媒：已接入DeepSeek模型计划应用于教育服务领域】

3月10日有投资者向皖新传媒提问，请问贵公司是否已经部署了DeepSeek？如果已经部署了，请问主要应用于哪些具体的业务？公司接入DeepSeek有哪些成本、收益方面的考量？如果公司计划在未来再进行部署，计划将DeepSeek应用于什么具体的业务呢？我们投资者非常期待您的回复。

对此，皖新传媒3月20日在投资者互动平台回答称，公司已接入DeepSeek模型，计划应用于教育服务领域中的AI辅助教学和个性化学习等场景，目前尚未对公司经营业绩产生影响。公司将持续关注AI技术的发展趋势，积极探索AI等新技术在公司业务中的应用场景及潜在应用机会。

(来源: wind)

### 3) 【颂大教育：公司房产被法院查封】

颂大教育公告称，近日，公司查询不动产登记情况，获知“河南中原文化股权投资基金（有限合伙）”、李冬青、林蕾蕾因与公司的诉讼，向法院申请查封了公司的房产。

以上房产被法院查封，使公司的贷款融资受限。

本次房产被查封对公司的正常生产经营可能产生较大的影响。

（来源：wind）

#### 4) 【传智教育集团旗下大同数据科技职业学院正式获批】

3月18日，传智教育集团发布公告，旗下投资创办的全日制统招高等职业院校——大同数据科技职业学院已通过教育部备案，并获得山西省人民政府颁发的办学许可证。

作为国内首所以数据科技命名的大学，大同数据科技职业学院秉持“培养既懂产业技术又懂数字技术的复合型人才”的使命，精准锚定人工智能、大数据、智能产品开发等前沿领域，设置了人工智能技术应用（专业代码：510209）、智能产品开发与应用（专业代码：510108）、网络营销与直播电商（专业代码：530704）、大数据技术（专业代码：510205）、数字媒体艺术设计（专业代码：550103）、软件技术（专业代码：510203）六大数字化专业。

学院位于山西省大同市云州区，占地300余亩，一、二期总建筑面积达25.6万平方米，一期校区可容纳5000名学生。学院遵循“高标准、实战化”原则，配备了先进的教学设施，依托传智教育集团多年沉淀的教研资源，组建了一支兼具学术背景与行业经验的“双师型”教师队伍，确保教学质量与实践培养的高水平。

据统计，在数字化转型加速与技术迭代的双重驱动下，2025年全球数字化人才缺口将达到1.8亿人；而中国数字人才总体缺口超2500万，且这一缺口仍在持续扩大。

面对传统教育体系难以适配产业快速迭代需求的现状，大同数据科技职业学院颠覆性地采用“校企合作+实战教学”模式，紧密对接企业用人标准，让学生第一时间掌握行业前沿技术，大幅提升就业竞争力。

此前，大同数据科技职业学院已与大同市人民政府及中国移动、快滴科技、科大讯飞等企业达成战略合作，计划未来为当地培养1万名高素质数字人才，全力推动山西省新质生产力发展与数字化转型。这一战略合作不仅深度服务于地方经济，更将辐射全国，为中国数字经济发展筑牢人才根基。

传智教育集团自2006年成立以来，始终聚焦数字化人才培养。从起步阶段的IT技能短期培训，逐步发展至如今以大同数据科技职业学院为重要支点，不断深化与政府、企业合作，积极推动教育链、人才链与产业链深度融合，通过从职业培训向学历教育的延伸，构建了“技能培训+学历教育+产教融合”的完整生态体系。

创办大同数据科技职业学院是传智教育集团响应“数字中国”战略的关键举措。未来，学院将依托传智教育集团的强大的教研实力与丰富的产业资源，持续为社会输出兼具卓越技术能力与广阔行业视野的复合型人才，为中国经济高质量发展源源不断地注入新动能。

（来源：wind）

### 3.3. 海外新闻

#### 【特朗普将正式关闭美国教育部】

当地时间3月19日，美国政府高级官员表示，美国总统特朗普将于20日签署一项旨在关闭教育部的行政令。

据《今日美国》报道，预计特朗普将在白宫举行的仪式上签署这项行政令，届时将有数名共和党州长和州教育专员出席。

白宫行政令摘要显示，特朗普将指示教育部长琳达·麦克马洪采取“一切必要措施”推动教育部的关闭，并将教育权力归还各州。

(来源: wind)

### 4. 公司估值表

表 1 A 股教育公司估值表 (亿元人民币)

证券代码	证券简称	总市值	24 年预测净利	24 年预测 PE	25 年预测净利	25 年预测 PE
000526.SZ	学大教育	59.38	2.72	21.83	3.43	17.31
300192.SZ	科德教育	57.47	1.56	36.84	1.91	30.09
605098.SH	行动教育	50.05	2.57	19.47	2.92	17.14
002599.SZ	盛通股份	58.01	0.61	95.09	1.33	43.61

资料来源: 公司公告, 华西证券研究所。注: 总市值统计时间为 2025 年 03 月 21 日

表 2 港股教育公司估值表 (亿元人民币)

分类	证券代码	证券简称	总市值 (亿港元)	24 年预测净利	24 年预测 PE	25 年预测净利	25 年预测 PE
K12	1773.HK	天立国际控股	82.76	5.89	13.11	8.75	8.82
职业教育	2469.HK	粉笔	57.82	5.52	9.77	6.46	8.35
	0667.HK	中国东方教育	95.88	4.96	18.03	5.96	15.00
	0839.HK	中教控股	69.20	21.81	2.96	25.52	2.53
	2001.HK	新高教集团	14.35	7.38	1.81	7.94	1.69
高教	0382.HK	中汇集团	24.51	6.79	3.37	7.77	2.94
	1890.HK	中国科培	28.20	8.46	3.11	9.65	2.73
	1525.HK	建桥教育	10.54	2.85	3.45	3.99	2.46
	9616.HK	东软教育	20.03	4.4	4.25	3.30	5.66

资料来源: 公司公告, 华西证券研究所。注: 总市值统计时间为 2025 年 03 月 21 日; 1 港元=0.9327 元人民币。

## 5. 风险提示

教育行业政策变动风险：教育行业政策变动影响 K12、职教和高教板块公司的招生及收费等情况。

招生人数不达预期风险：终端需求减弱或企业自身优势弱化等使招生困难。

## 分析师承诺

作者具有中国证券业协会授予的证券投资咨询执业资格或相当的专业胜任能力，保证报告所采用的数据均来自合规渠道，分析逻辑基于作者的职业理解，通过合理判断并得出结论，力求客观、公正，结论不受任何第三方的授意、影响，特此声明。

## 评级说明

公司评级标准	投资评级	说明
以报告发布日后的 6 个月内公司股价相对上证指数的涨跌幅为基准。	买入	分析师预测在此期间股价相对强于上证指数达到或超过 15%
	增持	分析师预测在此期间股价相对强于上证指数在 5%—15%之间
	中性	分析师预测在此期间股价相对上证指数在 -5%—5%之间
	减持	分析师预测在此期间股价相对弱于上证指数 5%—15%之间
	卖出	分析师预测在此期间股价相对弱于上证指数达到或超过 15%
行业评级标准		
以报告发布日后的 6 个月内行业指数的涨跌幅为基准。	推荐	分析师预测在此期间行业指数相对强于上证指数达到或超过 10%
	中性	分析师预测在此期间行业指数相对上证指数在 -10%—10%之间
	回避	分析师预测在此期间行业指数相对弱于上证指数达到或超过 10%

## 华西证券研究所：

地址：北京市西城区太平桥大街丰汇园 11 号丰汇时代大厦南座 5 层

网址：<http://www.hx168.com.cn/hxzq/hxindex.html>

## 华西证券免责声明

华西证券股份有限公司（以下简称“本公司”）具备证券投资咨询业务资格。本报告仅供本公司签约客户使用。本公司不会因接收人收到或者经由其他渠道转发收到本报告而直接视其为本公司客户。

本报告基于本公司研究所及其研究人员认为的已经公开的资料或者研究人员的实地调研资料，但本公司对该等信息的准确性、完整性或可靠性不作任何保证。本报告所载资料、意见以及推测仅于本报告发布当日的判断，且这种判断受到研究方法、研究依据等多方面的制约。在不同时期，本公司可发出与本报告所载资料、意见及预测不一致的报告。本公司不保证本报告所含信息始终保持在最新状态。同时，本公司对本报告所含信息可在不发出通知的情形下做出修改，投资者需自行关注相应更新或修改。

在任何情况下，本报告仅提供给签约客户参考使用，任何信息或所表述的意见绝不构成对任何人的投资建议。市场有风险，投资需谨慎。投资者不应将本报告视为做出投资决策的惟一参考因素，亦不应认为本报告可以取代自己的判断。在任何情况下，本报告均未考虑到个别客户的特殊投资目标、财务状况或需求，不能作为客户进行客户买卖、认购证券或者其他金融工具的保证或邀请。在任何情况下，本公司、本公司员工或者其他关联方均不承诺投资者一定获利，不与投资者分享投资收益，也不对任何人因使用本报告而导致的任何可能损失负有任何责任。投资者因使用本公司研究报告做出的任何投资决策均是独立行为，与本公司、本公司员工及其他关联方无关。

本公司建立起信息隔离墙制度、跨墙制度来规范管理跨部门、跨关联机构之间的信息流动。务请投资者注意，在法律许可的前提下，本公司及其所属关联机构可能会持有报告中提到的公司所发行的证券或期权并进行证券或期权交易，也可能为这些公司提供或者争取提供投资银行、财务顾问或者金融产品等相关服务。在法律许可的前提下，本公司的董事、高级职员或员工可能担任本报告所提到的公司的董事。

所有报告版权均归本公司所有。未经本公司事先书面授权，任何机构或个人不得以任何形式复制、转发或公开传播本报告的全部或部分内容，如需引用、刊发或转载本报告，需注明出处为华西证券研究所，且不得对本报告进行任何有悖原意的引用、删节和修改。