

自媒体热度小幅回落，散户资金净流入重回高位

——投资者温度计第17期

2025年3月24日

证券分析师：姚佩

执业编号：S0360522120004

邮箱：yaopei@hcyjs.com

联系人：朱冬墨

邮箱：zhudongmo@hcyjs.com

本报告由华创证券有限责任公司编制

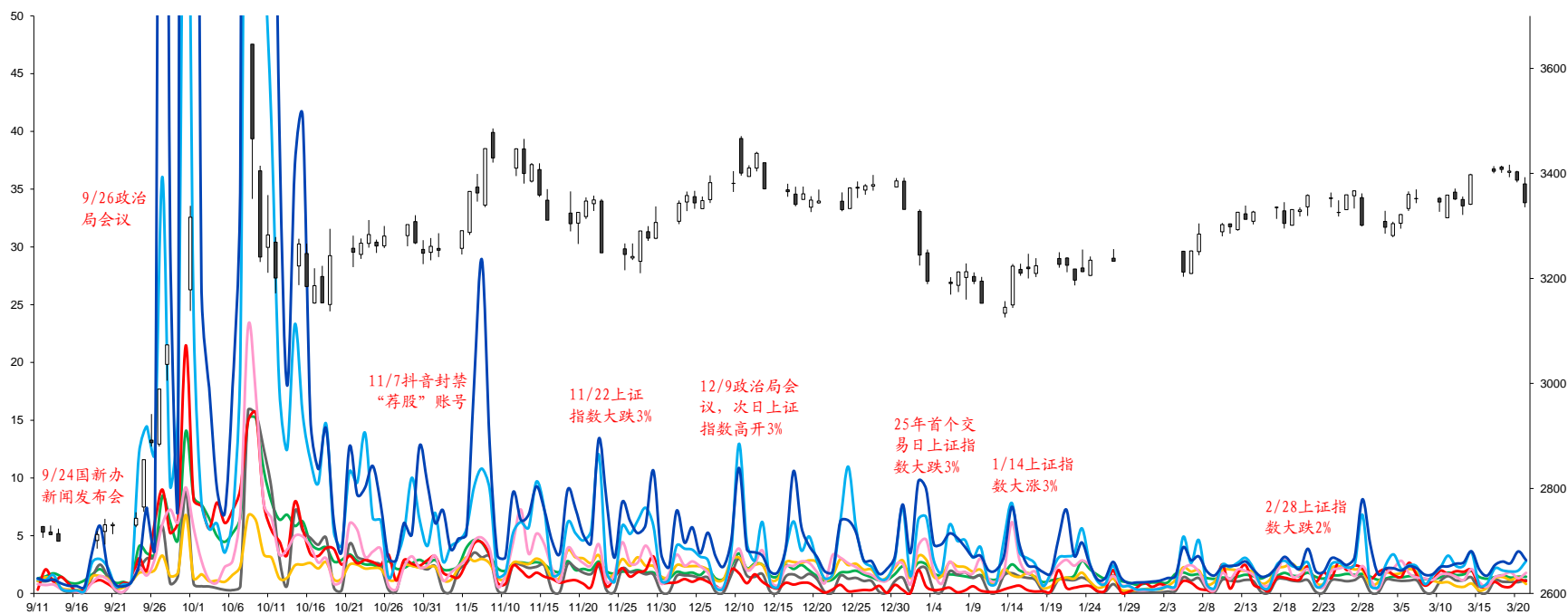
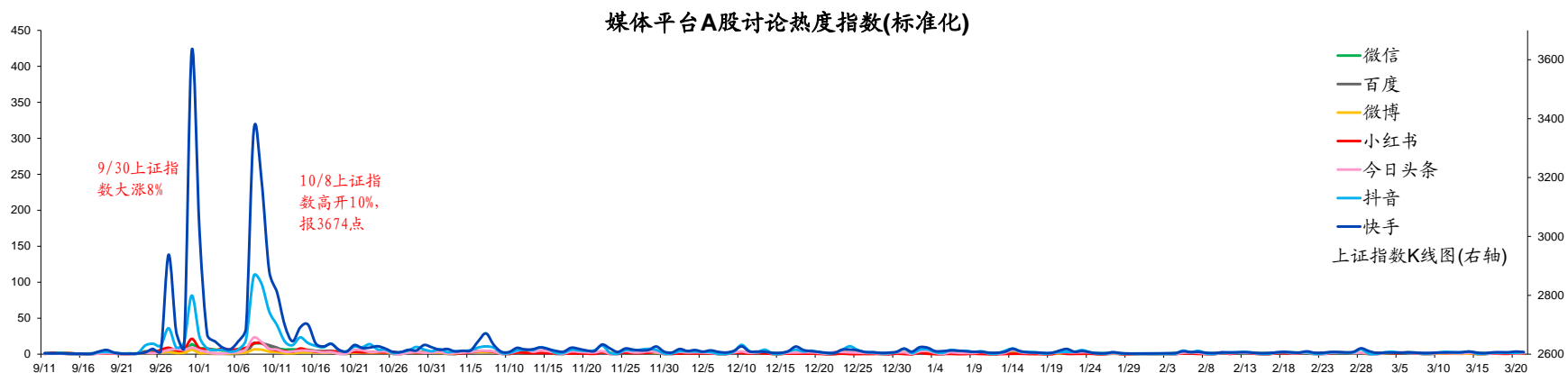
卖的出价或询价。本报告所载信息均为个人观点，并不构成对所涉及证券的个人投资建议。

请仔细阅读PPT后部分的分析师声明及免责声明。

- 上周市场震荡下行，自媒体热度整体小幅回落。
- 公募抱团趋势增强，风格偏向价值，行业偏向电力设备、周期；24/9/18至今公募重仓股两成领涨，行业集中于电子、电新、医药等。
- 最近一周以小单衡量的沪深两市A股散户资金净流入1982.6亿元，较前值增加902.1亿元，处过去五年93%分位，净流入重回高位；融资资金净流入86.7亿元，较上周减少95.5亿元。

1.1、牛市中的自媒体：热度小幅回落

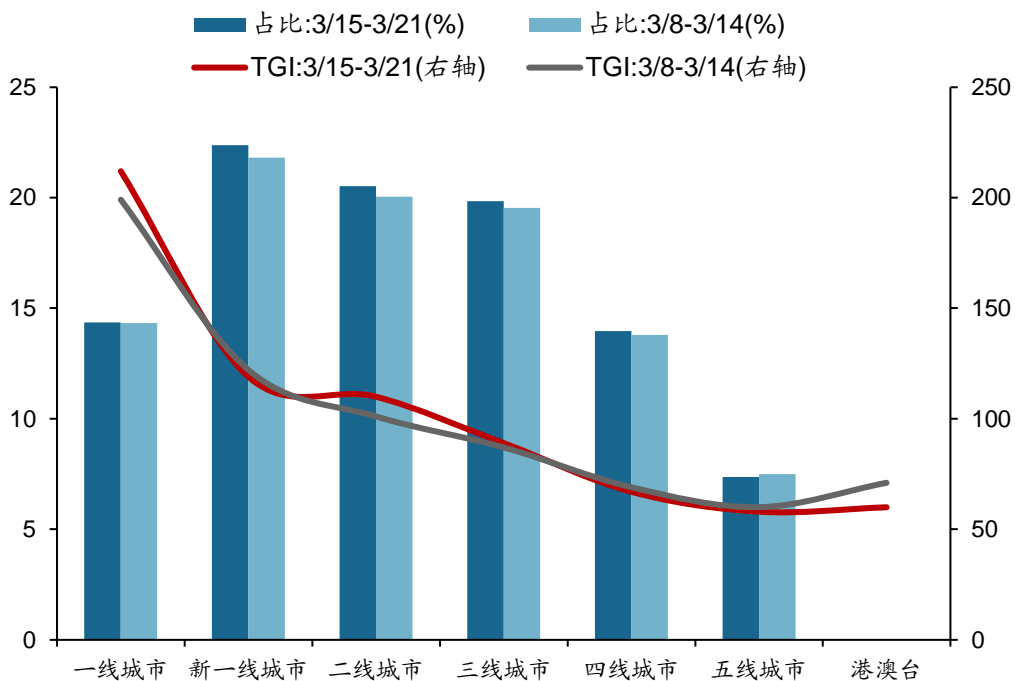
- 上周市场震荡下行，自媒体热度整体小幅回落。从趋势上来看，快手、抖音、头条热度保持前列，小红书、百度表现相对冷静。



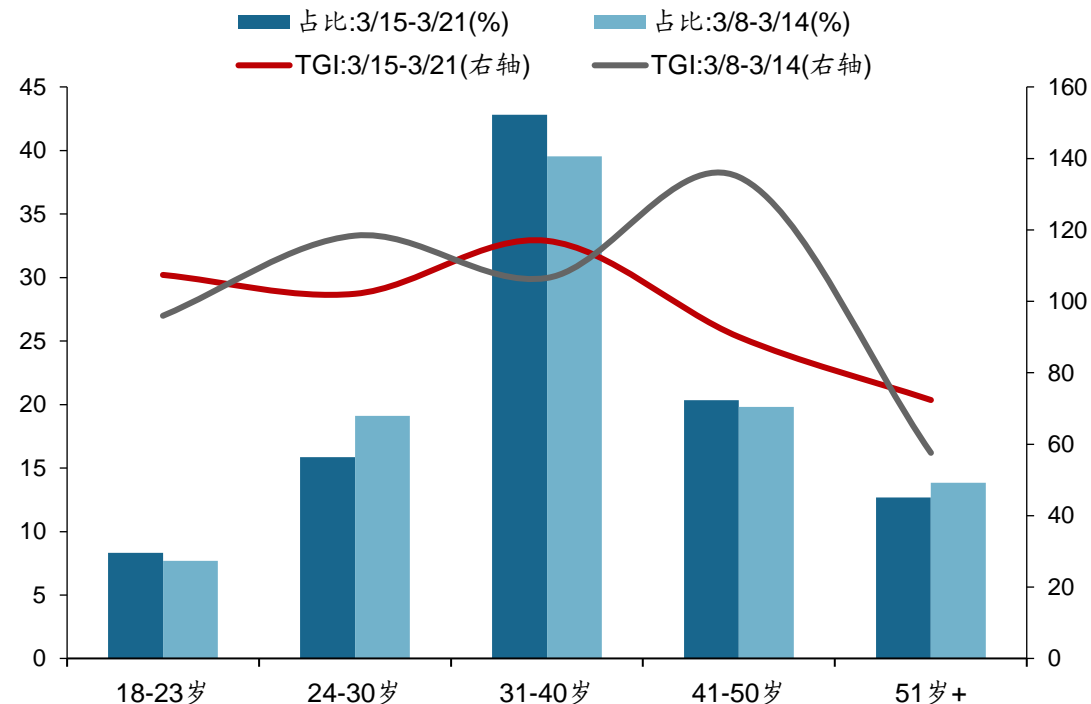
1.2、抖音观看“A股”内容用户：高能级城市、年长群体占比上升

- 抖音最近一周 (3/15-3/21) 观看“A股”内容用户结构分布总体平稳。从城市能级上看，新一线、二三线等高能级城市占比上升；从年龄结构上看，31-50岁年长群体占比上升。

抖音用户观看“A股”内容占比及TGI地域分布



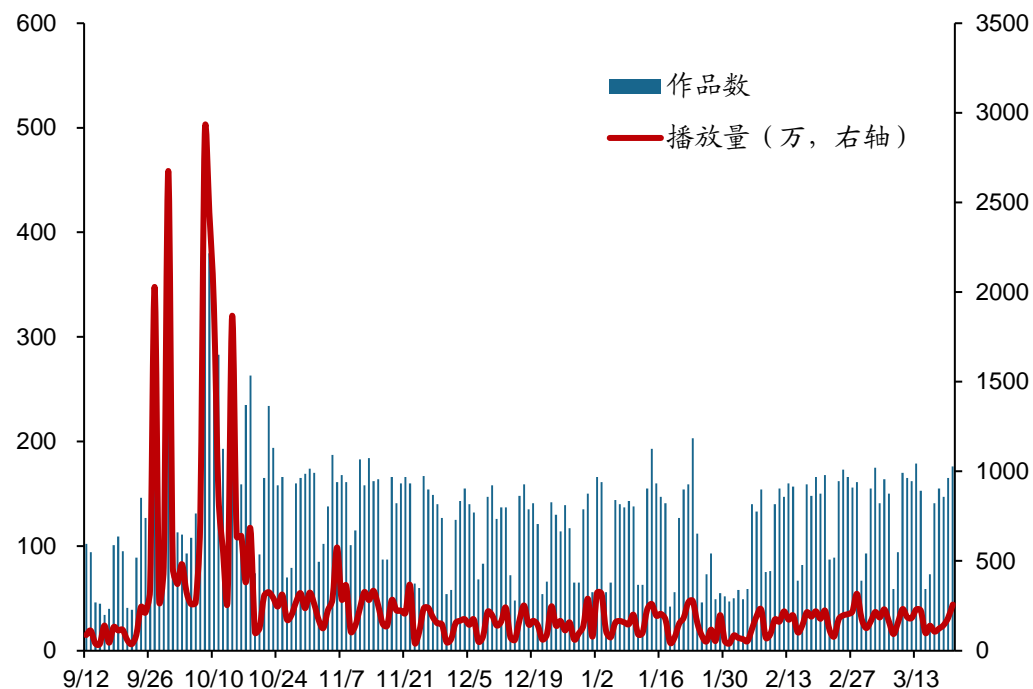
抖音用户观看“A股”内容占比及TGI年龄分布



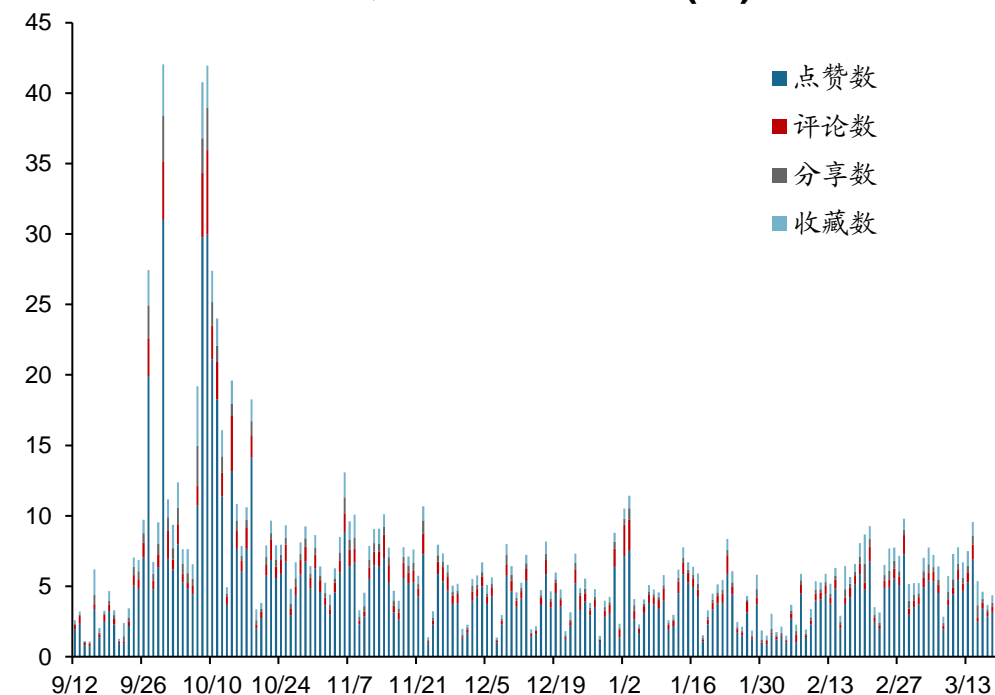
1.3、快手：“A股”作品热度小幅下降

- 最近一周 (3/15-3/21) 快手“A股”作品：作品数量较上期减少66个；播放量较上期减少254.1万次；互动数量较上期减少9.5万次，整体热度小幅下降。

快手“A股”作品数及播放量



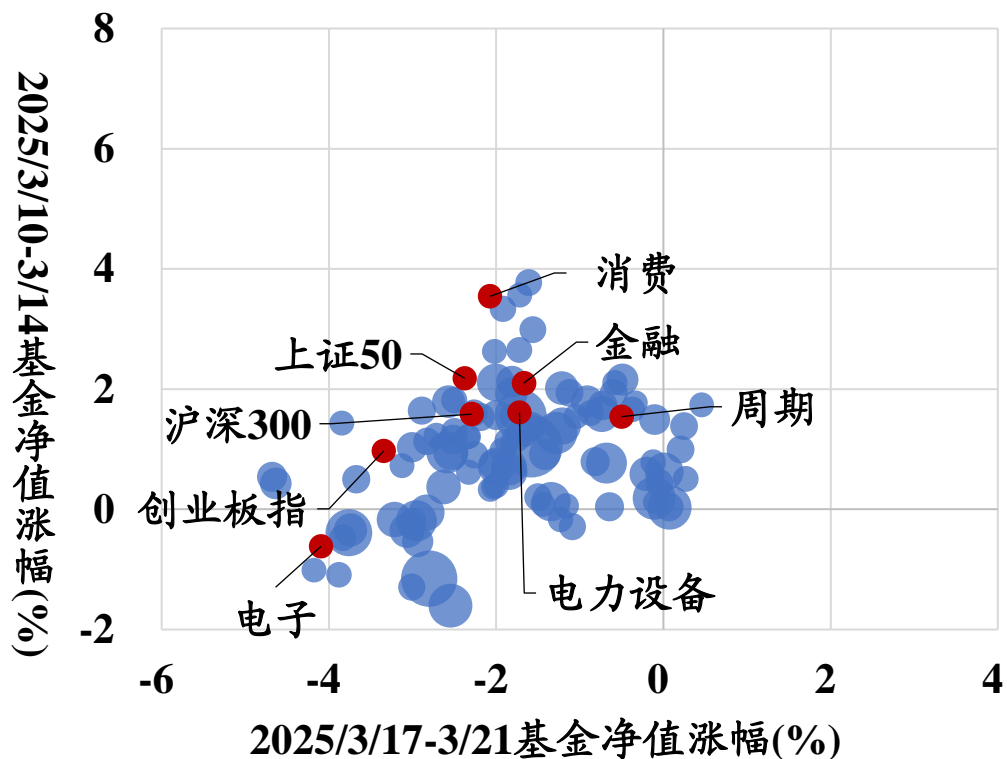
快手“A股”互动数量(万)



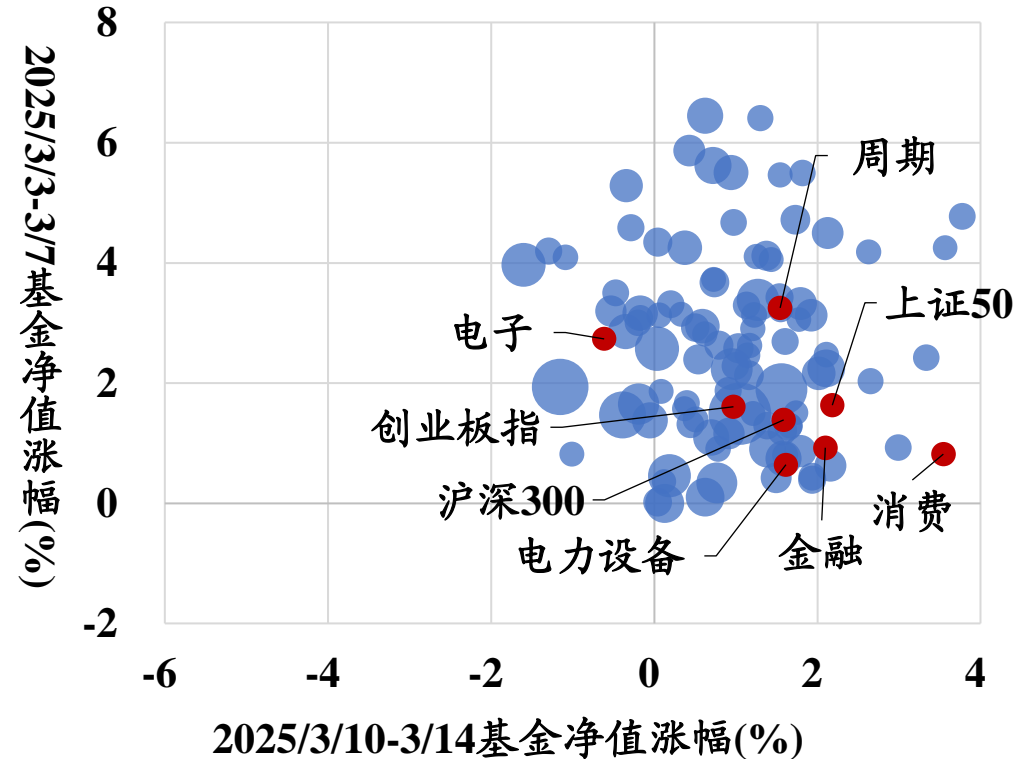
2.1、基金风格：抱团趋势增强，行业偏向电力设备、周期

- 最近一周 (3/17-3/21) 公募抱团趋势增强，风格偏向价值，行业偏向电力设备、周期。

基金净值涨幅分布



基金净值涨幅分布



注：图表以沪深300、创业板指、上证50、3个中信风格指数和2个申万指数（电子，电力设备）为参考，选取剔除行业基后规模前100普通股票型、偏股混合型和灵活配置型基金；气泡大小代表规模。

2.2、公募重仓股两成领涨

- 公募重仓股涨跌分布 (24/9/18-25/3/21) :
- 领涨21只 (涨幅>49%, 超中证800+0.5倍标准差), 行业集中于电子、电新、医药等。

【华创策略】公募重仓股涨跌分布(24/9/18-25/3/21)

行业	代码	名称	当前市值 (亿元)	3/21当周涨 跌幅(%)	9/18以来涨跌幅 (相对申万一级 行业涨跌幅)(%)	PE_TTM(近10年分 位数)(倍,%)	24/25年净利润增速 (%,Wind一致预期)
领涨21只(涨幅>49%,超中证800+0.5倍标准差)							
电子	002241.SZ	歌尔股份	938	-1	50(-7)	37(59)	153/32
	002273.SZ	水晶光电	321	-4	52(-5)	31(30)	75/24
	688012.SH	中微公司	1190	-6	54(-3)	73(38)	54/34
	300433.SZ	蓝思科技	1253	-5	68(10)	33(53)	30/41
	300679.SZ	电连技术	236	-6	68(11)	42(56)	79/33
	002384.SZ	东山精密	582	2	78(21)	34(49)	-8/59
	603986.SH	兆易创新	821	-5	91(34)	147(87)	593/49
	688041.SH	海光信息	3389	-7	95(38)	175(80)	55/42
	002130.SZ	沃尔核材	270	-7	98(41)	31(63)	42/20
	688981.SH	中芯国际	7279	-4	111(54)	197(91)	43/24
	688608.SH	恒玄科技	415	-1	139(81)	90(33)	34/35
300476.SZ	胜宏科技	735	4	206(149)	63(94)	121/31	
688256.SH	寒武纪-U	2860	-10	226(169)	-645(0)	110/954	
电力设备	300014.SZ	亿纬锂能	1042	3	57(25)	27(17)	7/30
	002851.SZ	麦格米特	327	-13	166(134)	59(89)	-6/43
医药生物	688266.SH	泽璟制药-U	245	2	50(29)	-180(0)	122/830
	603259.SH	药明康德	1934	5	67(46)	20(15)	19/14
传媒	002517.SZ	恺英网络	344	-10	72(23)	21(42)	21/19
计算机	688111.SH	金山办公	1431	-12	68(-7)	87(15)	15/24
家用电器	002050.SZ	三花智控	1100	-7	69(45)	36(62)	11/18
汽车	601689.SH	拓普集团	1017	-8	64(20)	36(45)	39/28

2.2、公募重仓股五成涨幅居中

- 公募重仓股涨跌分布 (24/9/18-25/3/21) :
- 居中48只 (14% < 涨幅 < 49%, 介于中证800±0.5倍标准差), 集中于银行、电子、食饮等。

【华创策略】公募重仓股涨跌分布(24/9/18-25/3/21)							
行业	代码	名称	当前市值 (亿元)	3/21当周涨 跌幅(%)	9/18以来涨跌幅 (相对中万一级 行业涨跌幅)(%)	PE_TTM(近10年分 位数)(倍,%)	24/25年净利润增速 (%,Wind一致预期)
居中48只(14%<涨幅<49%,介于中证800±0.5倍标准差)							
银行	601288.SH	农业银行	17814	0	16(-9)	6(86)	2/3
	601988.SH	中国银行	15779	0	18(-7)	7(87)	0/2
	601939.SH	建设银行	21226	0	20(-5)	6(60)	0/2
	601398.SH	工商银行	24093	0	22(-4)	7(76)	0/2
	601077.SH	渝农商行	664	3	25(0)	6(81)	4/5
	600919.SH	江苏银行	1718	1	28(3)	5(48)	8/11
	601838.SH	成都银行	726	3	30(4)	6(38)	10/10
	002142.SZ	宁波银行	1716	1	40(14)	6(12)	8/10
	600036.SH	招商银行	11273	-1	44(19)	8(38)	2/5
电子	002938.SZ	鹏鼎控股	840	-5	15(-42)	23(45)	25/13
	000725.SZ	京东方A	1600	-3	17(-40)	33(43)	94/79
	688036.SH	传音控股	1064	-5	19(-38)	19(25)	14/17
	000100.SZ	TCL科技	856	-4	26(-31)	40(79)	-10/201
	300408.SZ	三环集团	728	-3	28(-30)	33(35)	26/19
	002916.SZ	深南电路	672	-6	36(-22)	36(47)	36/21
食品饮料	002371.SZ	北方华创	2236	-5	42(-15)	41(11)	47/35
	600519.SH	贵州茅台	19769	-3	26(-1)	24(23)	15/11
	000858.SZ	五粮液	5225	-4	28(1)	16(8)	8/8
	600887.SH	伊利股份	1761	-7	29(3)	15(6)	15/-5
	000568.SZ	泸州老窖	1924	-9	32(6)	13(4)	7/8
	600600.SH	青岛啤酒	991	-2	33(7)	23(10)	3/10
	605499.SH	东鹏饮料	1219	1	36(9)	37(9)	31/27
	600809.SH	山西汾酒	2647	-3	49(22)	21(8)	19/15
	汽车	600066.SH	宇通客车	579	3	16(-28)	18(56)
600104.SH		上汽集团	1773	-2	30(-14)	18(97)	-62/116
689009.SH		九号公司-WD	443	-4	43(-1)	41(25)	50/34
002594.SZ		比亚迪	11305	-1	44(0)	33(25)	31/33
603529.SH		爱玛科技	396	8	45(2)	21(57)	5/24
通信	300394.SZ	天孚通信	486	-8	17(-25)	38(29)	94/62
	600487.SH	亨通光电	434	4	18(-23)	16(19)	31/21
	601728.SH	中国电信	6881	-4	27(-14)	21(92)	8/8
	000063.SZ	中兴通讯	1679	-7	48(7)	20(50)	15/9
机械设备	603338.SH	浙江鼎力	300	2	17(-39)	15(5)	14/20
	002353.SZ	杰瑞股份	377	1	37(-19)	15(19)	10/19
	000425.SZ	徐工机械	1054	-3	43(-13)	18(67)	19/27
医药生物	600079.SH	人福医药	325	-3	24(3)	17(27)	4/16
	000423.SZ	东阿阿胶	380	-1	27(6)	24(57)	18/19
	688235.SH	百济神州-U	3131	4	45(24)	-63(0)	110/481
非银金融	601318.SH	中国平安	9424	-3	20(-12)	7(5)	10/11
	600030.SH	中信证券	4015	-3	44(12)	18(52)	15/10
计算机	002415.SZ	海康威视	2893	-6	25(-50)	24(40)	32/16
	002230.SZ	科大讯飞	1122	-5	43(-32)	524(97)	-13/58
传媒	002027.SZ	分众传媒	1001	-1	32(-18)	19(28)	11/9
电力设备	300750.SZ	宁德时代	11273	-2	38(6)	22(16)	28/20
家用电器	000333.SZ	美的集团	5766	5	15(-9)	15(57)	14/11
交通运输	002352.SZ	顺丰控股	2131	-3	20(6)	22(8)	22/16
农林牧渔	002311.SZ	海天集团	813	-3	41(21)	18(2)	10/12
有色金属	601899.SH	紫金矿业	4670	1	17(-13)	16(17)	53/19

2.2、公募重仓股三成滞涨

- 公募重仓股涨跌分布 (24/9/18-25/3/21) :
- 滞涨31只 (涨幅<14%, 低于中证800-0.5倍标准差), 集中于电新、医药、军工等。

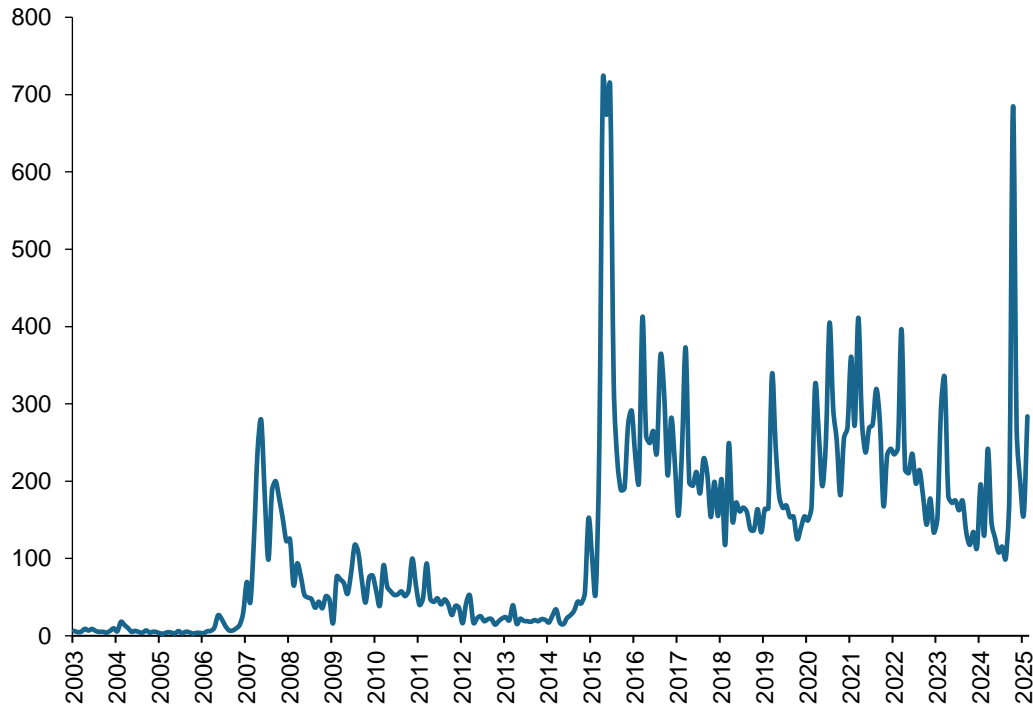
【华创策略】公募重仓股涨跌分布(24/9/18-25/3/21)

行业	代码	名称	当前市值 (亿元)	3/21当周涨 跌幅(%)	9/18以来涨跌幅 (相对申万一级 行业涨跌幅)(%)	PE_TTM(近10年分 位数)(倍,%)	24/25年净利润增速 (%,Wind一致预期)
滞涨31只(涨幅<14%,低中证800-0.5倍标准差)							
电力设备	601567.SH	三星医疗	402	3	-16(-48)	18(47)	23/25
	300274.SZ	阳光电源	1401	-2	-14(-46)	14(9)	18/20
	605117.SH	德业股份	583	1	-2(-34)	24(25)	71/29
	002028.SZ	思源电气	557	-3	4(-29)	27(51)	24/22
	603606.SH	东方电缆	349	4	6(-26)	31(37)	26/52
	300037.SZ	新宙邦	254	-5	11(-21)	28(28)	8/39
医药生物	600276.SH	恒瑞医药	2861	-4	-1(-22)	53(31)	39/12
	300760.SZ	迈瑞医疗	2916	-4	6(-15)	24(2)	13/19
	002422.SZ	科伦药业	505	0	6(-15)	17(4)	22/12
	688617.SH	惠泰医疗	354	0	10(-11)	53(17)	39/31
国防军工	600150.SH	中国船舶	1450	2	-7(-44)	54(7)	30/99
	600893.SH	航发动力	1001	-3	9(-28)	90(70)	4/25
	002179.SZ	中航光电	890	-2	13(-24)	26(10)	28/19
通信	300308.SZ	中际旭创	1132	-1	-10(-51)	22(4)	73/23
	300502.SZ	新易盛	674	1	-5(-46)	35(23)	263/80
	600941.SH	中国移动	22999	0	6(-35)	17(77)	6/6
电子	002463.SZ	沪电股份	654	-5	2(-55)	25(23)	32/21
	002475.SZ	立讯精密	2887	-3	11(-46)	23(10)	24/26
家用电器	600690.SH	海尔智家	2580	1	5(-19)	14(33)	15/14
	000651.SZ	格力电器	2450	1	8(-16)	8(21)	10/8
煤炭	601225.SH	陕西煤业	1929	-1	-14(-15)	9(71)	2/4
	601088.SH	中国神华	7276	-1	-4(-5)	13(70)	-1/0
汽车	601058.SH	赛轮轮胎	484	-3	7(-37)	11(20)	39/18
	600660.SH	福耀玻璃	1480	-8	10(-34)	20(53)	18/18
石油石化	600938.SH	中国海油	12396	2	2(-8)	9(61)	19/6
	601857.SH	中国石油	14568	2	2(-8)	9(12)	8/4
房地产	600048.SH	保利发展	1021	-2	12(-11)	20(99)	83/8
非银金融	601601.SH	中国太保	3053	-4	4(-28)	7(1)	60/5
公用事业	600900.SH	长江电力	6704	0	-3(-9)	21(73)	8/5
基础化工	600309.SH	万华化学	2116	-3	-7(-36)	16(53)	40/20
建筑装饰	601668.SH	中国建筑	2252	-1	14(-18)	4(28)	-3/3

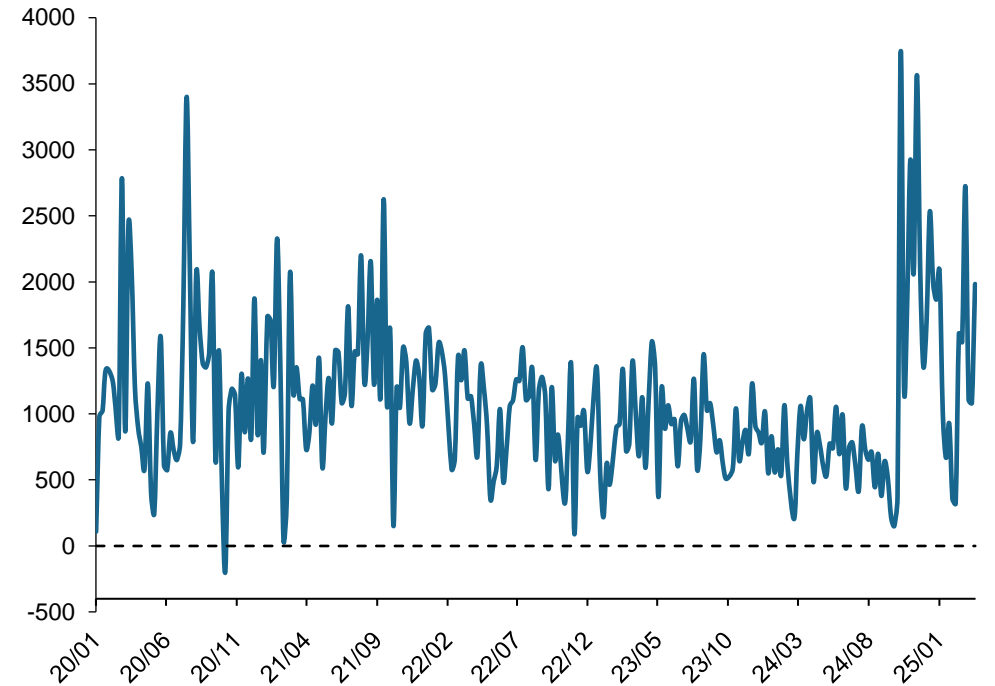
3.1、散户资金净流入重回高位

- 24/10新增开户数684.7万户，历史上仅次于15/4和15/6；25/2新增开户数284万户，处过去十年83%分位；
- 最近一周（3/17-3/21）以小单(挂单额小于4万元)衡量的沪深两市A股散户资金净流入1982.6亿元，较前值增加902.1亿元，处过去五年93%分位，净流入重回高位。

上交所:A股账户新增开户数(万户)



周频沪深A股小单净流入额(亿元)



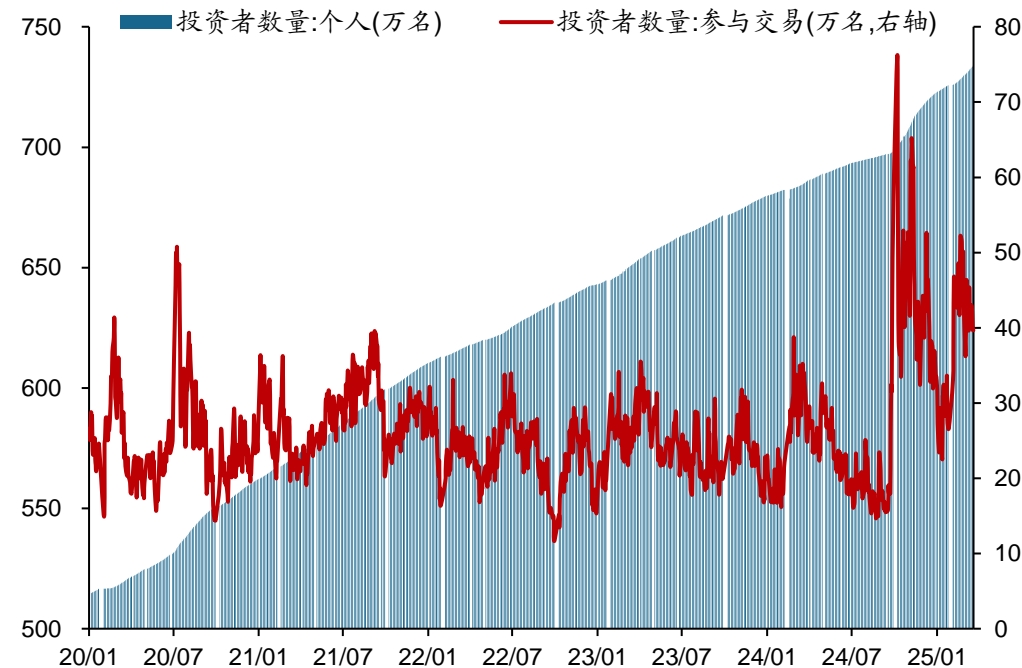
3.2、杠杆资金净流入趋缓，散户参与度趋于稳定

- 截至3/21（下同）融资余额上升至1.93万亿，最近一周融资资金净流入86.7亿元，较上周减少95.5亿元；
- 融资融券业务个人投资者数量达到734.2万名，环比前值增长0.22%；其中平均每日参与交易的投资者数量达到41.2万名，较前值减少0.8万名，散户参与度趋于稳定。

融资余额(万亿)



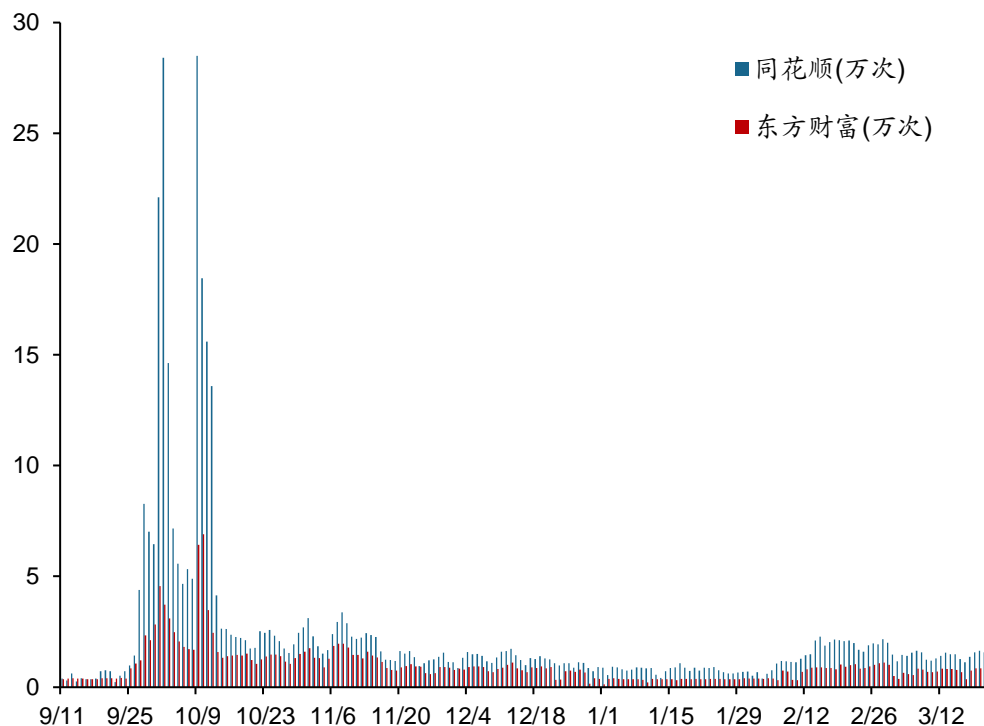
融资融券业务投资者数量



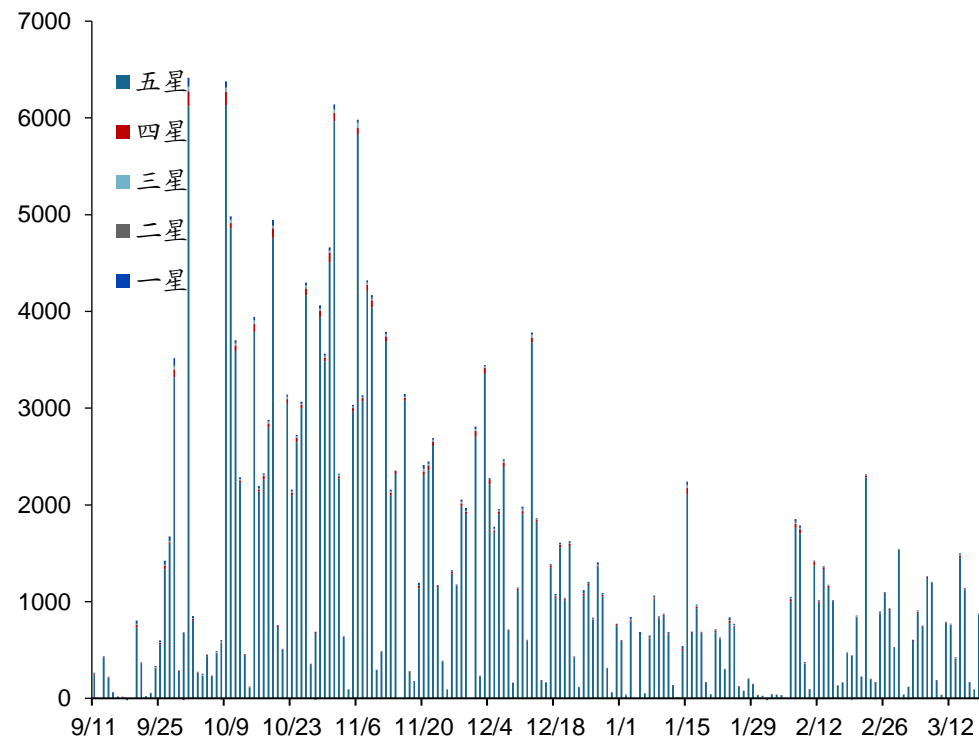
3.3、散户入场渠道：下载量、好评量基本稳定

- 最近一周（3/15-3/21，下同）同花顺累计下载量达10.0万次，较前值增加0.2万次；东方财富下载量5.1万次，较前值减少0.2万次。最近一周同花顺累计五星好评0.5万次，较前值增加183次。

同花顺及东方财富APP下载量(iPhone端)



同花顺APP评分情况



- 1、宏观经济不及预期，可能导致相机抉择的货币政策与市场预期产生偏离；
- 2、相关测算或与实际情况有所偏差；
- 3、历史经验不代表未来：因市场环境等因素变化，历史数据得出的经验可能在未来失效。

组长、首席分析师：姚佩

中国人民大学金融硕士，曾任东吴证券策略首席分析师、海通证券策略高级分析师，连续四年新财富策略第一团队核心。在传统策略大势研判、行业比较、主题研究以外，对大类资产、政策取向、市场风格、产业周期、个股特征均有增量研究与发现。

策略分析师：丁炎晨

上海交通大学硕士，华中科技大学学士，2023年4月加入华创策略团队，曾任东吴证券策略研究员。目前专注于政策跟踪、个股特征等方面的增量研究。

策略分析师：林昊

华东师范大学统计学硕士，金融工程学士，曾任职于德邦证券。2023年加入华创证券研究所，主要覆盖流动性、主题研究等。

助理研究员：蔡雨阳

圣路易斯华盛顿大学金融硕士。2023年加入华创研究所。

助理研究员：朱冬墨

上海财经大学经济学学士、硕士，2024年加入华创研究所。

分析师声明

每位负责撰写本研究报告全部或部分内容的分析师在此作以下声明：

分析师在本报告中对所提及的证券或发行人发表的任何建议和观点均准确地反映了其个人对该证券或发行人的看法和判断；分析师对任何其他券商发布的所有可能存在雷同的研究报告不负有任何直接或者间接的可能责任。

免责声明

本报告仅供华创证券有限责任公司（以下简称“本公司”）的客户使用。本公司不会因接收人收到本报告而视其为客户。

本报告所载资料的来源被认为是可靠的，但本公司不保证其准确性或完整性。本报告所载的资料、意见及推测仅反映本公司于发布本报告当日的判断。在不同时期，本公司可发出与本报告所载资料、意见及推测不一致的报告。本公司在知晓范围内履行披露义务。

报告中的内容和意见仅供参考，并不构成本公司对具体证券买卖的出价或询价。本报告所载信息不构成对所涉及证券的个人投资建议，也未考虑到个别客户特殊的投资目标、财务状况或需求。客户应考虑本报告中的任何意见或建议是否符合其特定状况，自主作出投资决策并自行承担投资风险，任何形式的分享证券投资收益或者分担证券投资损失的书面或口头承诺均为无效。本报告中提及的投资价格和价值以及这些投资带来的预期收入可能会波动。

本报告版权仅为本公司所有，本公司对本报告保留一切权利。未经本公司事先书面许可，任何机构和个人不得以任何形式翻版、复制、发表或引用本报告的任何部分。如征得本公司许可进行引用、刊发的，需在允许的范围内使用，并注明出处为“华创证券研究”，且不得对本报告进行任何有悖原意的引用、删节和修改。

证券市场是一个风险无时不在的市场，请您务必对盈亏风险有清醒的认识，认真考虑是否进行证券交易。市场有风险，投资需谨慎。