



Research and  
Development Center

市场不确定性加强，

红利与消费板块或相对占优

—— 量化市场追踪周报（2025W14）

证券研究报告

金工研究

金工定期报告

于明明 金融工程与金融产品  
首席分析师

执业编号: S1500521070001

联系电话: +86 18616021459

邮箱: yumingming@cindasc.com

吴彦锦 金融工程与金融产品  
分析师

执业编号: S1500523090002

联系电话: +86 18616819227

邮箱: wuyanjin@cindasc.com

周君睿 金融工程与金融产品  
分析师

执业编号: S1500523110005

联系电话: +86 19821223545

邮箱: zhoujunrui@cindasc.com

## 量化市场追踪周报(2025W14): 市场不确定性加强, 红利与消费板块或相对占优

2025年4月6日

- **本周市场复盘: 市场不确定性加强, 红利与消费板块或相对占优。**本周 A 股市场各宽基指数普跌, 红利板块表现相对较为强势, 黄金价格持续上行, 避险偏好显现。结构方面, 市场资金流仍主要关注 TMT 板块的配置机会, 公募基金对于红利类行业的配置有所降低, 在 TMT 板块中持续增配电子、计算机行业, TMT 板块 ETF 近期资金也呈持续净流入趋势, 在近期 TMT 板块波动性持续加大的背景下, 一定程度上需关注板块拥挤的风险。
- 值得注意的是, 本周资金风险偏好下行可能主要由于美国宣布征加关税幅度超过预期, 资金大幅流入黄金及境外 ETF。根据海关总署披露的数据, 2024 年出口绝对金额较高的品类有机电制品、纺织服装、汽车零部件等, 以内需主导的板块受影响较小。从风险的视角来看, 机械、电子、汽车等行业不确定性增强, 农林牧渔、食品饮料等以内需为主导的行业短期占优。我们在权益配置上建议短期规避风险上行且配置上相对拥挤的 TMT/制造板块, 增配防御性相对较强的红利/消费板块, 或是降低整体权益仓位以应对短期的不确定性, 规避回撤风险。
- **公募基金: 主动权益基金仓位处于高位。**本周净值表现最好的前五只基金分别是鹏华创新增长一年持有期混合 A、华宝大健康混合 A、汇添富健康生活一年持有期混合 A、中银创新医疗混合 A、中银大健康股票 A, 一周净值涨跌幅分别是 6.60%、6.12%、5.92%、5.79%、5.73%。

截至 2025/4/3, 主动权益型基金的平均仓位约为 88.76%。其中, 普通股票型基金的平均仓位约为 91.25% (较上周上升 0.55pct), 偏股混合型基金的平均仓位约为 89.68% (较上周下降 0.24pct), 配置型基金的平均仓位约为 86.15% (较上周下降 0.16pct); “固收+”基金平均仓位约为 23.37%, 较上周上升 0.14pct。

近一周公募主动权益产品成长配比下调。截至 2025/4/3, 主动偏股型基金大盘成长仓位 16.73% (较上周下降 5.1pct), 大盘价值仓位 12.73% (较上周下降 1.4pct), 中盘成长仓位 16.42% (较上周上升 8.6pct), 中盘价值仓位 7.8% (较上周上升 0.73pct), 小盘成长仓位 42.6% (较上周下降 3.43pct), 小盘价值仓位 3.72% (较上周上升 0.61pct)。

从持股市值加权平均值来看, 本周主动权益型基金配置比例上调较多的行业有基础化工 (约 4.71%, 较上周提升 0.46pct)、电子 (约 17.32%, 较上周提升 0.46pct)、非银行金融 (约 3.09%, 较上周提升 0.33pct)、计算机 (约 4.26%, 较上周提升 0.29pct)、机械 (约 5.49%, 较上周提升 0.23pct), 配比下调较多的行业有传媒 (约 1.82%, 较上周下降 0.48pct)、国防军工 (约 3.77%, 较上周下降 0.39pct)、综合金融 (约 0.47%, 较上周下降

0.36pct)、交通运输(约 1.96%,较上周下降 0.18pct)、银行(约 3.38%,较上周下降 0.14pct)。

- **主力/主动资金流向: 本周主动资金净流入银行、电力及公用事业。**主力资金流: 本周主力净流入商贸零售、电力及公用事业。(1) 个股: 主力净流入&中小单净流出: 中航产融、永辉超市、江淮汽车、恒瑞医药、海南华铁等。主力净流出&中小单净流入: 宁德时代、东方财富、立讯精密、歌尔股份、紫金矿业等。(2) 行业: 主力净流入&中小单净流出: 商贸零售、电力及公用事业、农林牧渔、交通运输等。主力净流出&中小单净流入: 电子、机械、计算机、电力设备及新能源、有色金属等。主动资金流: 本周主买净额约-1424.97 亿元, 主动资金净流入银行、电力及公用事业。(1) 个股: 主动资金更看好 农业银行、恒瑞医药、长江电力、杭钢股份、永辉超市等标的, 中航产融、振江股份、阳光电源、共达电声、信雅达等标的遭主动资金净卖出。(2) 行业: 主买净额居前的行业有: 银行、电力及公用事业、交通运输、商贸零售、医药等; 流出较多的行业有: 电子、机械、电力设备及新能源、基础化工、计算机等。
- **风险因素:** 结论基于历史数据统计、建模和测算, 受市场不确定性影响可能存在失效风险。

## 目录

量化市场追踪周报 (2025W14): 市场不确定性加强, 红利与消费板块或相对占优 .....	5
1. 本周市场复盘: 市场不确定性加强, 红利与消费板块或相对占优 .....	5
2. 公募基金: 主动权益基金仓位保持高位 .....	6
公募基金仓位测算: 主动权益基金仓位与上周持平 .....	7
主动权益产品风格动向: 近一周公募主动权益产品成长配比下调 .....	9
主动权益产品行业动向: 公募基金持续增配电子、计算机 .....	9
ETF 市场跟踪: 商品 ETF 流入超 80 亿元 .....	12
新成立基金: 今年以来被动权益型基金新发 920.68 亿份, 远超去年同期 .....	13
3. 主力/主动资金流: 本周主动资金净流入银行、电力及公用事业 .....	15
附录 1: 本周各类型 ETF 净流入 TOP5 产品信息一览 .....	18
附录 2: 本周公募基金新成立与新发行一览 .....	21
风险因素 .....	23

## 表目录

表 1: 本周净值涨跌幅 TOP10 主动权益型基金信息 .....	6
表 2: 主动权益型基金近期行业仓位分布(%) .....	10
表 3: 近 8 周基于绩优基金的行业轮动信号 .....	12
表 4: 本周个股资金净流入额(TOP5&BTM5, 亿元) .....	16
表 5: 本周中信一级行业资金净流入额(TOP5&BTM5, 亿元) .....	16
表 6: 本周个股资金主动净流入额(TOP5&BTM5, 亿元) .....	16
表 7: 本周中信一级行业资金主动净流入额(TOP5&BTM5, 亿元) .....	17
表 8: 本周各类型 ETF 净流入 TOP5 产品信息一览 .....	18
表 9: 本周新成立公募基金一览(按基金成立日计) .....	21
表 10: 本周新发行公募基金一览(按基金认购日计) .....	21

## 图目录

图 1: 重点宽基指数周涨跌幅一览(%) .....	5
图 2: 一级行业指数周涨跌幅一览(%) .....	6
图 3: 主动权益型基金历史仓位分布 .....	7
图 4: “固收+”基金历史仓位分布 .....	8
图 5: 主动权益型基金历史风格仓位分布 .....	9
图 6: 信达金工行业轮动策略多头超额 .....	11
图 7: 今年以来 ETF 分类累计净流入额(亿元) .....	13
图 8: 近 1 年主动权益型基金周度成立规模(亿元) .....	14
图 9: 主动权益型基金历年年初以来累计新成立数量 .....	14
图 10: 主动权益型基金历年年初以来累计新成立份额(亿份) .....	14
图 11: 被动权益型基金历年年初以来累计新成立数量 .....	14
图 12: 被动权益型基金历年年初以来累计新成立份额(亿份) .....	14
图 13: 近 1 年沪深京三市资金净流入结构分布(亿元) .....	15

# 量化市场追踪周报 (2025W14): 市场不确定性加强, 红利与消费板块或相对占优

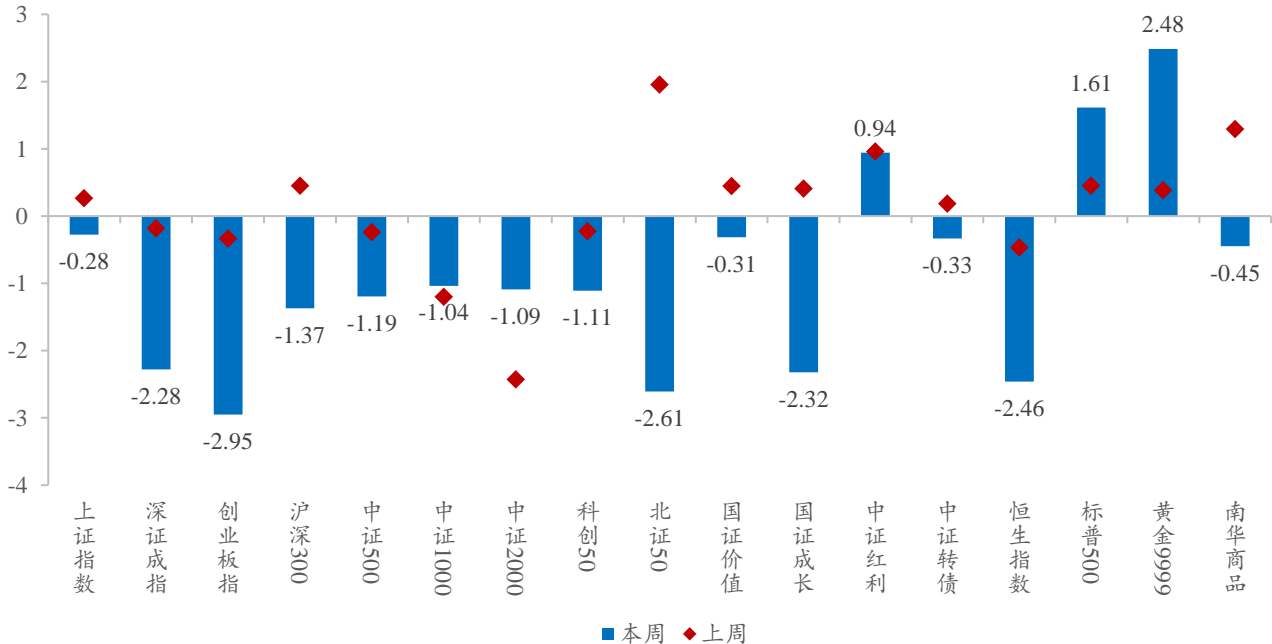
## 1. 本周市场复盘: 市场不确定性加强, 红利与消费板块或相对占优

**市场不确定性加强, 红利与消费板块或相对占优。**本周 A 股市场各宽基指数普跌, 红利板块表现相对较为强势, 黄金价格持续上行, 避险偏好显现。结构方面, 市场资金流仍主要关注 TMT 板块的配置机会, 公募基金对于红利类行业的配置有所降低, 在 TMT 板块中持续增配电子、计算机行业, TMT 板块 ETF 近期资金也呈持续净流入趋势, 在近期 TMT 板块波动性持续加大的背景下, 一定程度上需关注板块拥挤的风险。

值得注意的是, 本周资金风险偏好下行可能主要由于美国宣布征加关税幅度超过预期, 资金大幅流入黄金及境外 ETF。根据海关总署披露的数据, 2024 年出口绝对金额较高的品类有机电制品、纺织服装、汽车零部件等, 以内需主导的板块受影响较小。从风险的视角来看, 机械、电子、汽车等行业不确定性增强, 农林牧渔、食品饮料等以内需为主导的行业短期占优。我们在权益配置上建议短期规避风险上行且配置上相对拥挤的 TMT/制造板块, 增配防御性相对较强的红利/消费板块, 或是降低整体权益仓位以应对短期的不确定性, 规避回撤风险。

**宽基指数表现回顾:** 本周 (2025/3/31-2025/4/3) A 股各宽基指数普遍下跌, 创业板回调较多, 红利板块表现相对较优, 黄金资产表现强势。截至 2025/4/3, 上证指数报收 3342.01 点, 周涨跌幅约-0.28%; 深证成指报收 10365.73 点, 周涨跌幅约-2.28%; 创业板指报收 2065.4 点, 周涨跌幅约-2.95%; 沪深 300 报收 3861.5 点, 周涨跌幅约-1.37%。

图 1: 重点宽基指数周涨跌幅一览(%)



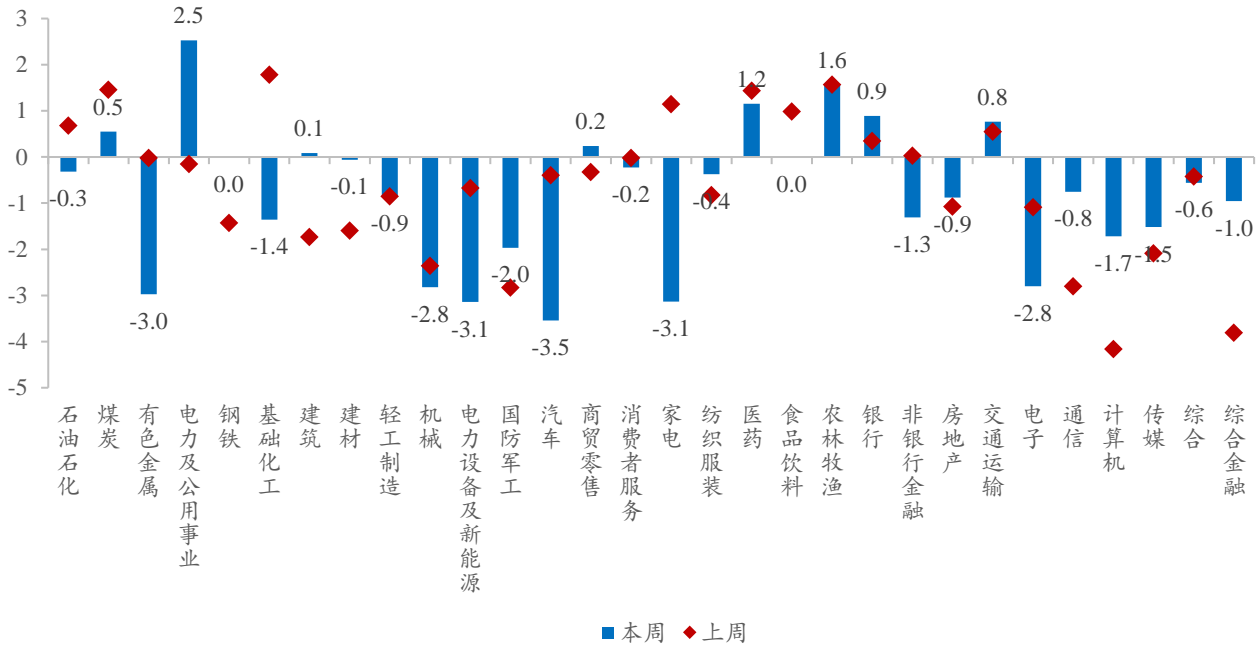
资料来源: 同花顺 iFinD、信达证券研发中心

统计日期: 2025/3/24-2025/4/3

**行业指数表现回顾:** 本周 (2025/3/31-2025/4/3) 行业普遍下跌, 红利及消费板块表现较优。周涨跌幅排名居前的

行业有电力及公用事业、农林牧渔、医药、银行、交通运输等，收益率依次为2.53%、1.56%、1.15%、0.89%、0.76%；周涨跌幅排名靠后的行业包括汽车、电力设备及新能源、家电、有色金属、机械等，收益率依次为-3.54%、-3.14%、-3.13%、-2.97%、-2.82%。

图2：一级行业指数周涨跌幅一览(%)



资料来源：同花顺iFinD、信达证券研发中心

统计日期：2025/3/24-2025/4/3

## 2. 公募基金：主动权益基金仓位保持高位

本周主动偏股型基金的净值涨跌幅平均值-1.25%。基金总数为4457，上涨数目为761，占比达到17.07%。其中：净值表现最好的前五只基金分别是鹏华创新增长一年持有期混合A、华宝大健康混合A、汇添富健康生活一年持有期混合A、中银创新医疗混合A、中银大健康股票A，一周净值涨跌幅分别是6.60%、6.12%、5.92%、5.79%、5.73%。

表1：本周净值涨跌幅TOP10主动权益型基金信息

排名	基金代码	基金简称	基金经理	到任日期	基金规模 (亿元)	本周涨跌幅	近3月回报	年初至今
1	014313.OF	鹏华创新增长一年持有期混合A	金笑非	2022/6/21	0.90	6.60%	35.83%	31.22%
2	006881.OF	华宝大健康混合A	齐震 张金涛	2021/5/7	0.66	6.12%	32.19%	29.18%
3	011826.OF	汇添富健康生活一年持有期混合A	张韡	2021/3/25	8.09	5.92%	35.05%	31.70%
4	007718.OF	中银创新医疗混合A	郑宁	2022/7/1	30.07	5.79%	38.89%	35.07%

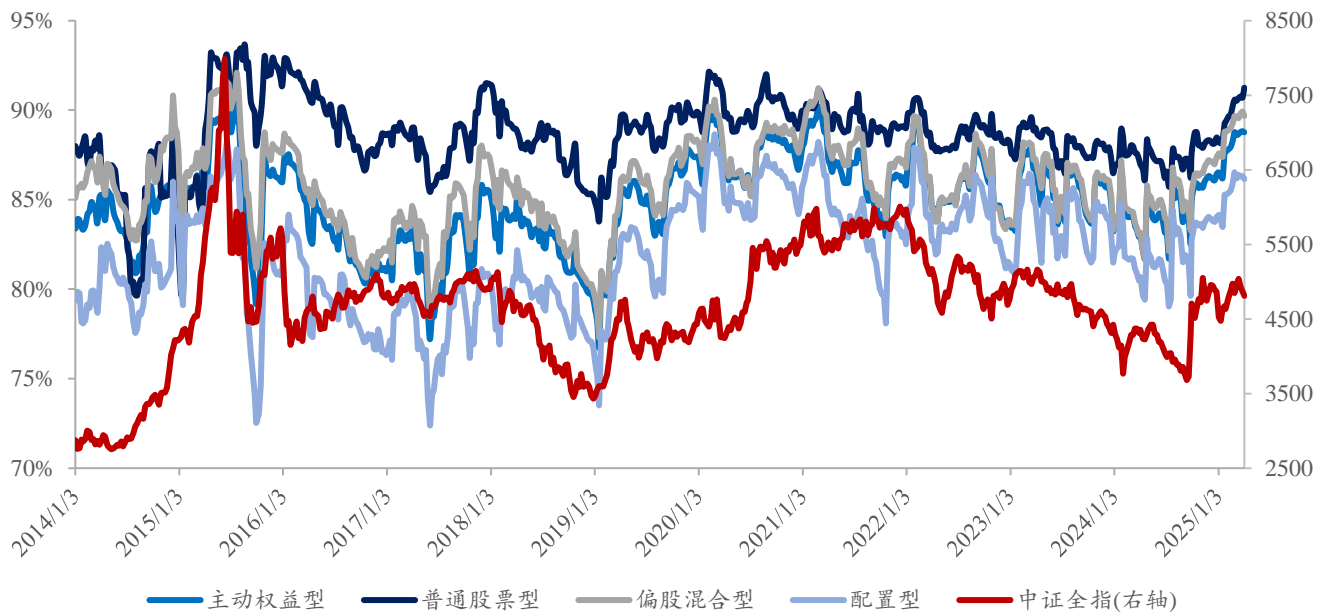
排名	基金代码	基金简称	基金经理	到任日期	基金规模 (亿元)	本周涨跌幅	近3月回报	年初至今
5	009414.OF	中银大健康股票 A	郑宁 王方 舟	2023/2/28	2.74	5.73%	36.95%	33.00%
6	006603.OF	嘉实互融精选股票 A	郝淼	2022/9/22	5.56	5.63%	37.43%	34.04%
7	005689.OF	中银医疗保健灵活配置混合 A	郑宁	2022/10/13	10.11	5.57%	32.77%	28.59%
8	005176.OF	富国精准医疗灵活配置混合 A	赵伟	2021/7/6	41.75	5.57%	25.39%	22.47%
9	001417.OF	汇添富医疗服务灵活配置混合 A	张韡	2023/11/23	39.25	5.29%	25.38%	22.26%
10	001801.OF	汇添富达欣灵活配置混合 A	张韡	2022/10/21	28.95	5.28%	25.77%	22.72%

资料来源：聚源、信达证券研发中心

### 公募基金仓位测算：主动权益基金仓位与上周持平

截至 2025/4/3，主动权益型基金的平均仓位约为 88.76%。其中，普通股票型基金的平均仓位约为 91.25%（较上周上升 0.55pct），偏股混合型基金的平均仓位约为 89.68%（较上周下降 0.24pct），配置型基金的平均仓位约为 86.15%（较上周下降 0.16pct）；“固收+”基金平均仓位约为 23.37%，较上周上升 0.14pct。

图 3：主动权益型基金历史仓位分布



资料来源：聚源、同花顺 iFinD、信达证券研发中心

统计日期：2014/1/1-2025/4/3

注：(1) 本周报中，主动权益型基金包括普通股票型、偏股混合型、灵活配置型、平衡混合型四类（以万得二级分类计，下同），其中灵活配置型、平衡混合型合称配置型基金。固收加基金包括偏股混合型基金、混合债券型二级基金、灵活配置型基金。

(2) 市场平均仓位为合格样本经持股市值加权计算得到。其中，主动权益型基金合格样本筛选门槛如下：成立期满两个季度、未到期、规模大于 5000 万元、过去四期平均仓位大于 60%。固收加基金合格样本筛选门槛如下：成立期满两个季度、未到期、规模大于 5000 万元、过去四期平均仓位在 10%-30%。

(3) 以上测算均剔除不完全投资于 A 股的基金。

图 4：“固收+”基金历史仓位分布



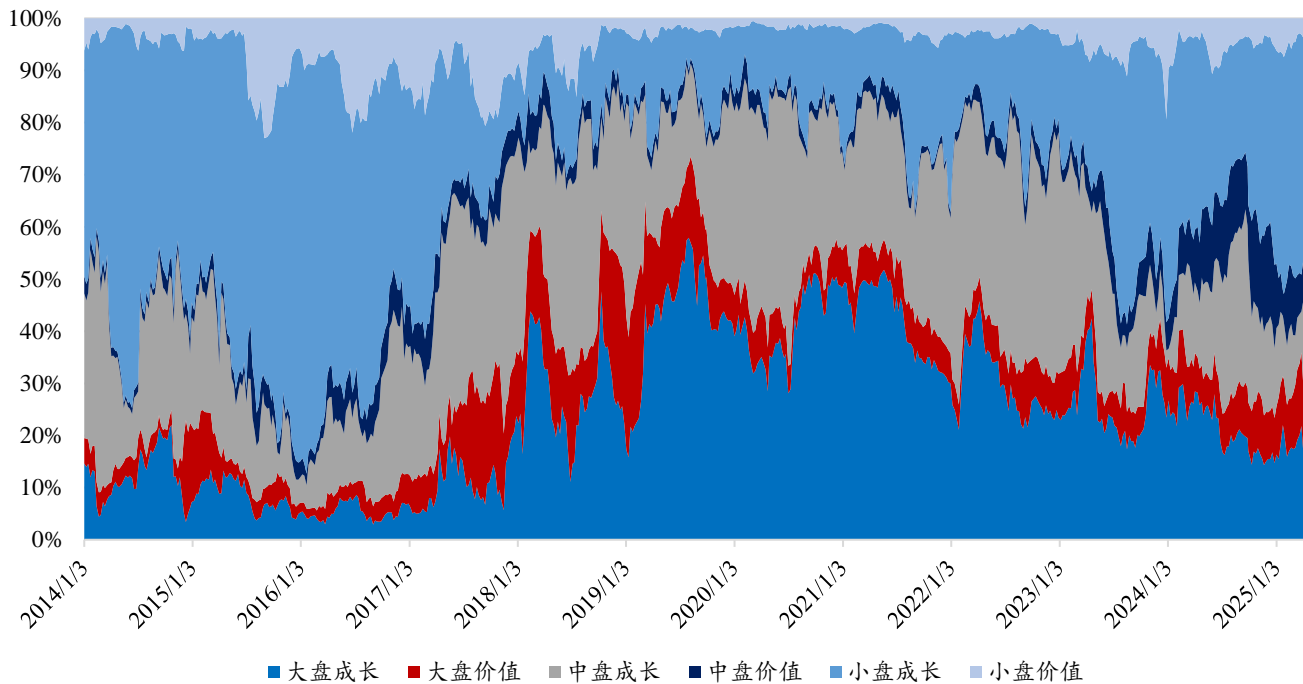
资料来源：聚源、信达证券研发中心

统计日期：2021/1/1-2025/4/3

## 主动权益产品风格动向：近一周公募主动权益产品成长配比下调

近一周公募主动权益产品成长配比下调。截至 2025/4/3, 主动偏股型基金大盘成长仓位 16.73% (较上周下降 5.1pct), 大盘价值仓位 12.73% (较上周下降 1.4pct), 中盘成长仓位 16.42% (较上周上升 8.6pct), 中盘价值仓位 7.8% (较上周上升 0.73pct), 小盘成长仓位 42.6% (较上周下降 3.43pct), 小盘价值仓位 3.72% (较上周上升 0.61pct)。

图 5：主动权益型基金历史风格仓位分布



资料来源：聚源、信达证券研发中心

统计日期：2014/1/1-2025/4/3

## 主动权益产品行业动向：公募基金持续增配电子、计算机

从持股市值加权平均值来看，本周主动权益型基金配置比例上调较多的行业有基础化工（约 4.71%，较上周提升 0.46pct）、电子（约 17.32%，较上周提升 0.46pct）、非银行金融（约 3.09%，较上周提升 0.33pct）、计算机（约 4.26%，较上周提升 0.29pct）、机械（约 5.49%，较上周提升 0.23pct），配比下调较多的行业有传媒（约 1.82%，较上周下降 0.48pct）、国防军工（约 3.77%，较上周下降 0.39pct）、综合金融（约 0.47%，较上周下降 0.36pct）、交通运输（约 1.96%，较上周下降 0.18pct）、银行（约 3.38%，较上周下降 0.14pct）。

表 2：主动权益型基金近期行业仓位分布(%)

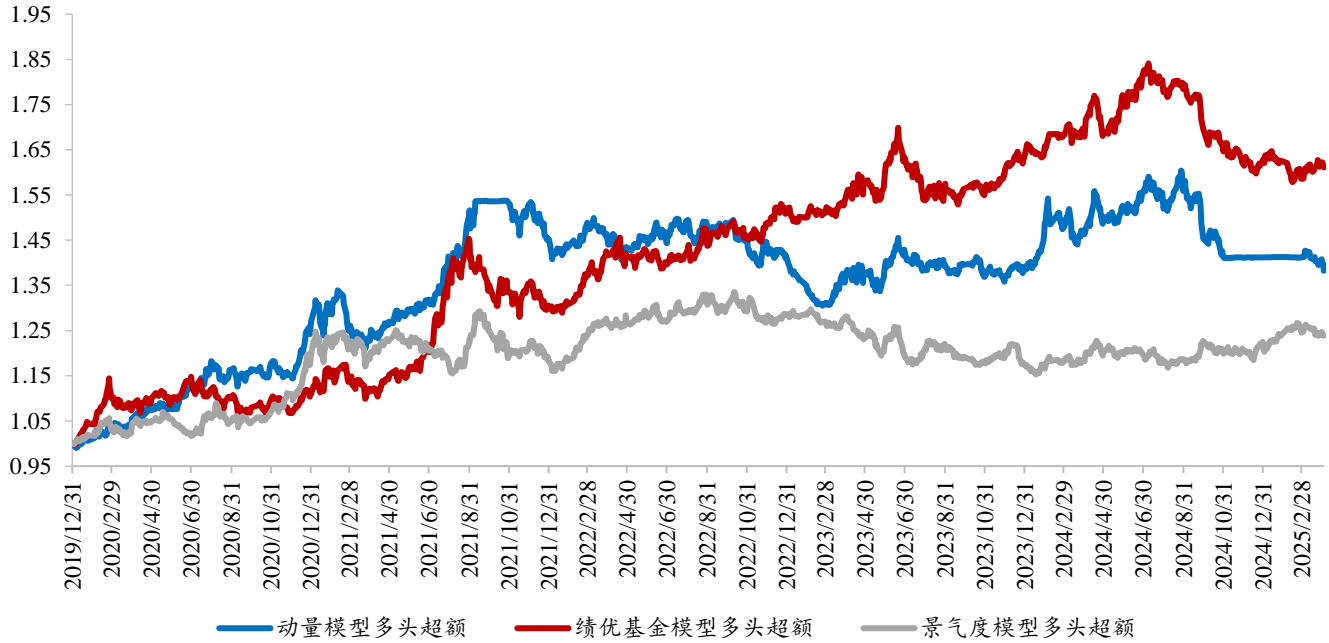
中信一级行业	本周	上周	近1月前	近3月前	趋势	备注
石油石化	0.81	0.82	0.99	1.48		连续下跌
煤炭	1.03	1.07	1.36	1.36		-
有色金属	3.84	3.88	4.00	4.63		连续下跌
电力及公用事业	1.49	1.38	1.59	1.61		-
钢铁	0.78	0.78	0.92	0.66		-
基础化工	4.71	4.25	4.26	4.86		-
建筑	0.56	0.63	0.70	0.95		连续下跌
建材	0.77	0.86	0.84	0.82		-
轻工制造	1.20	1.28	1.31	1.36		连续下跌
机械	5.49	5.26	5.50	5.63		-
电力设备及新能源	7.68	7.50	7.68	8.27		-
国防军工	3.77	4.17	4.84	4.55		-
汽车	5.97	5.88	5.73	4.91		连续上涨
商贸零售	0.97	0.99	0.77	0.78		-
消费者服务	0.66	0.67	0.75	0.76		连续下跌
家电	3.31	3.30	3.37	4.19		-
纺织服装	0.71	0.79	0.75	1.04		-
医药	10.95	11.00	10.65	11.26		-
食品饮料	6.00	6.05	5.56	5.77		-
农林牧渔	1.22	1.17	1.29	1.50		-
银行	3.38	3.52	3.05	3.41		-
非银行金融	3.09	2.76	2.87	2.53		-
房地产	0.92	0.95	0.98	1.59		连续下跌
交通运输	1.96	2.14	2.21	2.31		连续下跌
电子	17.32	16.87	16.38	14.23		连续上涨
通信	4.50	4.57	4.76	3.12		-
计算机	4.26	3.97	3.64	3.06		连续上涨
传媒	1.82	2.30	2.02	2.16		-
综合	0.34	0.38	0.40	0.27		-
综合金融	0.47	0.83	0.84	0.93		连续下跌

资料来源：聚源、信达证券研发中心

统计日期：截至 2025/4/3

基于绩优基金持仓倾向的边际变化，我们研发了相应行业轮动模型并予以及时跟踪。本周绩优基金超配的行业包括有色金属、国防军工、通信、机械、煤炭等，绩优基金配置在向制造及TMT迁移；低配的行业包括医药、食品饮料、非银行金融、电新等，绩优基金整体对于当前机构重仓行业仍维持谨慎判断。

图 6：信达金工行业轮动策略多头超额



资料来源：聚源、信达证券研发中心

统计日期：2020/1/1-2025/4/3

**表 3：近 8 周基于绩优基金的行业轮动信号**

中信一级行业	2025/2/14	2025/2/21	2025/2/28	2025/3/7	2025/3/14	2025/3/21	2025/3/28	2025/4/3
石油石化	19	16	12	17	16	20	20	13
煤炭	7	6	7	7	7	6	7	6
有色金属	1	1	1	1	2	1	1	4
电力及公用事业	3	7	6	3	4	4	2	1
钢铁	15	14	14	14	10	12	13	12
基础化工	18	11	9	11	14	9	10	16
建筑	21	21	21	21	21	21	21	20
建材	14	17	17	10	12	17	16	17
轻工制造	13	15	18	19	18	16	15	14
机械	2	2	4	4	6	5	6	3
电力设备及新能源	25	26	25	25	25	26	26	25
国防军工	4	4	2	5	5	2	4	7
汽车	10	10	16	15	17	18	19	19
商贸零售	12	13	11	13	13	8	8	10
消费者服务	17	18	20	18	19	15	17	18
家电	16	20	19	20	20	19	18	21
纺织服装	11	12	13	9	8	13	12	9
医药	23	24	24	24	24	24	24	26
食品饮料	28	28	28	28	27	27	27	28
农林牧渔	9	9	10	12	15	14	14	15
银行	26	22	23	23	22	22	22	22
非银行金融	27	27	27	27	28	28	28	27
房地产	8	8	8	8	11	11	11	8
交通运输	5	5	3	6	3	3	5	5
电子	24	25	26	26	26	25	25	24
通信	6	3	5	2	1	7	3	2
计算机	22	23	22	22	23	23	23	23
传媒	20	19	15	16	9	10	9	11

资料来源：聚源、信达证券研发中心

### ETF 市场跟踪：商品 ETF 流入超 80 亿元

本周（2025/3/31-2025/4/3），境内股票 ETF 资金合计净流入约 131.35 亿元，合计规模为 28149.73 亿元；跨境 ETF 合计净流入约 87 亿元，合计规模为 5018.34 亿元；债券 ETF 合计净流入约 68.47 亿元，合计规模为 2244.98 亿元；商品 ETF 合计净流入约 85.18 亿元，合计规模为 1131.83 亿元。

宽基 ETF 方面，本周资金净流入约 57.31 亿元，合计规模为 20428.24 亿元。其中，净流入较多的产品为华泰柏瑞沪深 300ETF、华夏上证科创板 50ETF、南方中证 A500ETF、华夏上证 50ETF、富国中证 A500ETF，净流入金额分别为 23.75 亿元、12.65 亿元、5.92 亿元、5.72 亿元、5.23 亿元。

行业 ETF 方面，本周资金净流入约 59.68 亿元，合计规模为 5766.67 亿元。其中，TMT 净流入 32.78 亿元，金融净流入 4.5 亿元，消费净流出 3.11 亿元，周期制造净流入 25.51 亿元。

风格主题 ETF 方面，本周资金净流入约 14.36 亿元，合计规模为 5206.18 亿元。其中，风格 ETF 净流入 8.55 亿元，合计规模为 1160.19 亿元；主题 ETF 净流入 5.81 亿元，合计规模为 794.63 亿元。本周净流入相对较多的产品包括南方标普中国 A 股大盘红利低波 50ETF、易方达中证人工智能 ETF。

跨境 ETF 方面，本周资金净流入约 87 亿元，合计规模为 5018.34 亿元。

图 7：今年以来 ETF 分类累计净流入额(亿元)

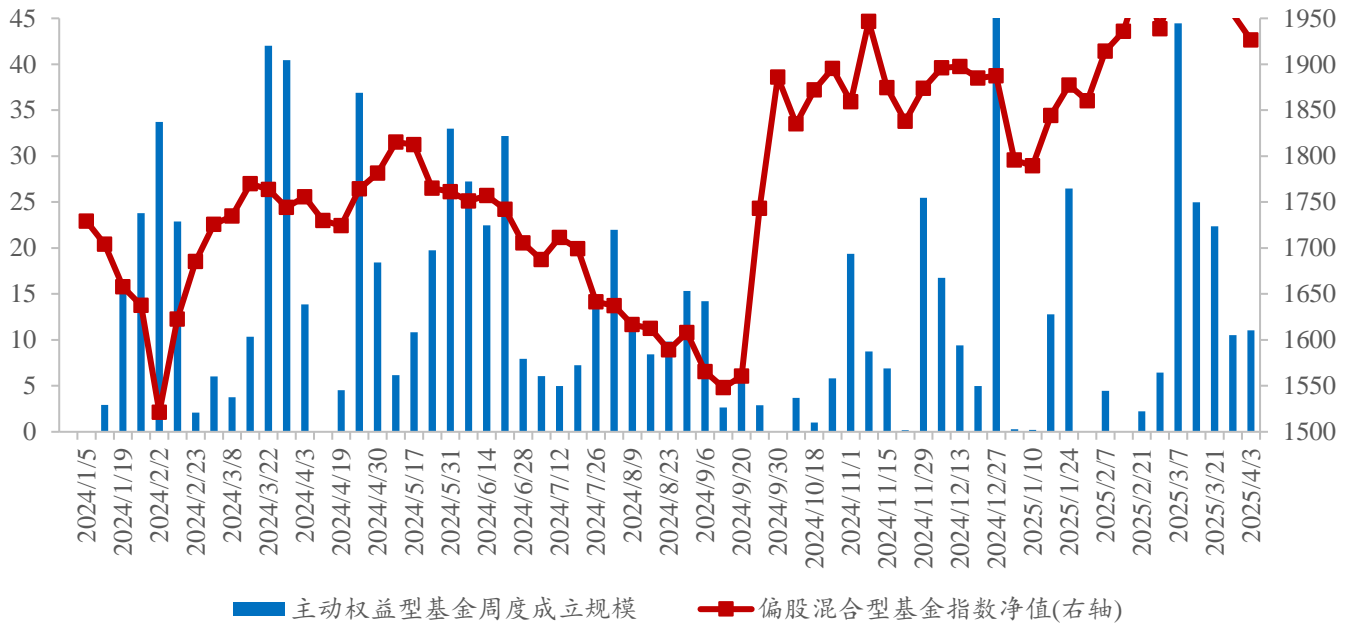


资料来源：Wind、信达证券研发中心

统计日期：2024/1/1-2025/4/3

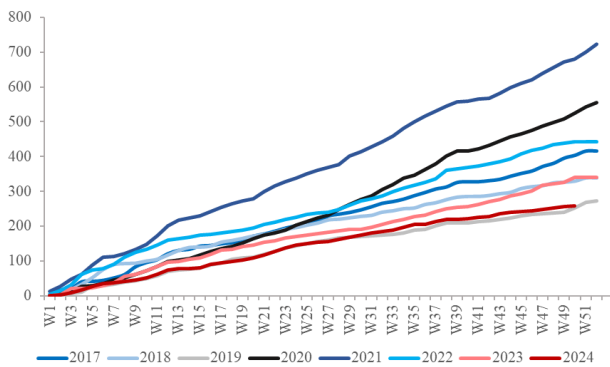
### 新成立基金：今年以来被动权益型基金新发 920.68 亿份，远超去年同期

本周境内新成立基金数目共计 16 只，主动权益型基金新发总份额约为 11.05 亿份，为近 1 年 58.80%分位。今年以来，主动权益型基金新发 54 只，规模合计约 167.78 亿元，约为 2024 年同期水平的 77.24%；被动权益型基金新发 143 只，规模合计 920.68 亿元，约为 2024 年同期水平的 310.65%。

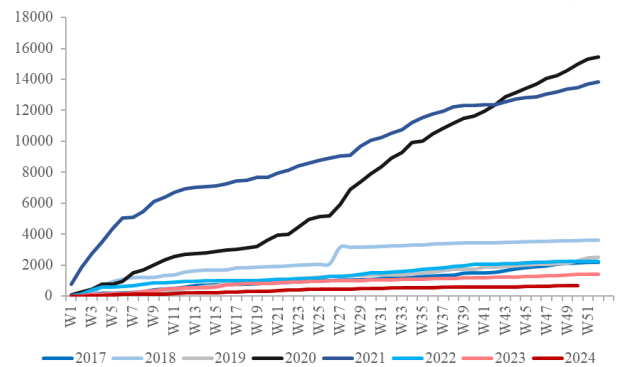
**图 8：近 1 年主动权益型基金周度成立规模(亿元)**


资料来源：Wind、信达证券研发中心

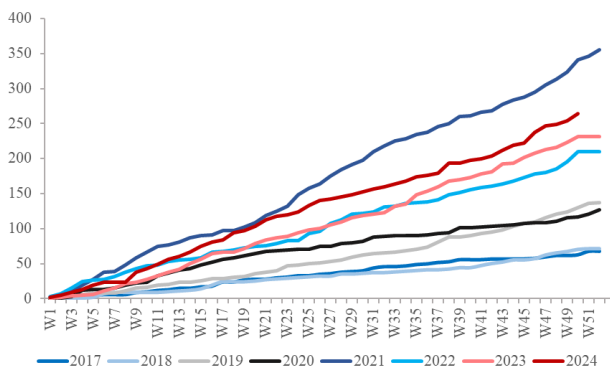
统计日期：2024/4/4-2025/4/3

**图 9：主动权益型基金历年年初以来累计新成立数量**


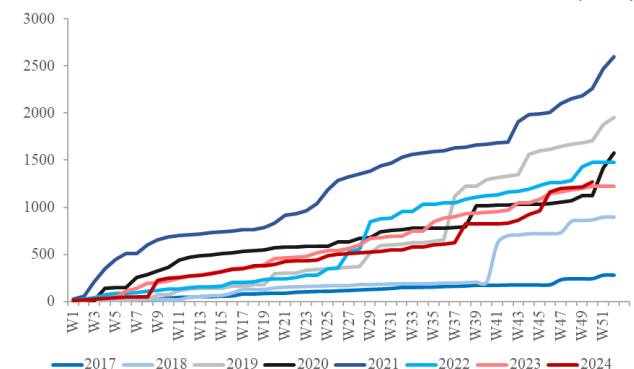
资料来源：Wind、信达证券研发中心

**图 10：主动权益型基金历年年初以来累计新成立份额(亿份)**


资料来源：Wind、信达证券研发中心

**图 11：被动权益型基金历年年初以来累计新成立数量**


资料来源：Wind、信达证券研发中心

**图 12：被动权益型基金历年年初以来累计新成立份额(亿份)**


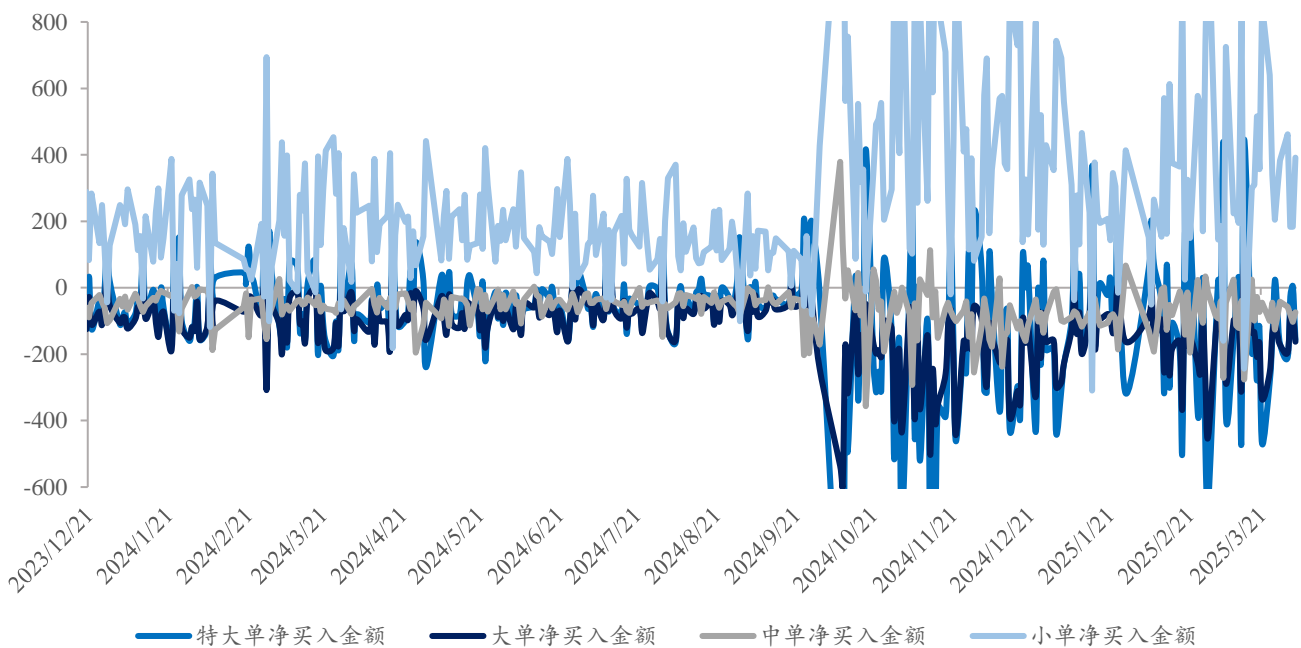
资料来源：Wind、信达证券研发中心

### 3. 主力/主动资金流：本周主动资金净流入银行、电力及公用事业

本章的统计基于同花顺对主力资金的划分，标准如下：(1) 特大单：成交量在 20 万股以上，或成交金额在 100 万元以上的成交单；(2) 大单：成交量在 6 万股到 20 万股之间，或成交金额在 30 万到 100 万之间，或成交量占流通盘 0.1% 的成交单；(3) 中单：成交量在 1 万股与 6 万股之间，或成交金额在 5 万到 30 万之间的成交单；(4) 小单：成交量在 1 万股以下，或成交金额在 5 万元以下的成交单。

主力资金流：本周主力净流入商贸零售、电力及公用事业。(1) 个股：主力净流入&中小单净流出：中航产融、永辉超市、江淮汽车、恒瑞医药、海南华铁 等。主力净流出&中小单净流入：宁德时代、东方财富、立讯精密、歌尔股份、紫金矿业 等。(2) 行业：主力净流入&中小单净流出：商贸零售、电力及公用事业、农林牧渔、交通运输 等。主力净流出&中小单净流入：电子、机械、计算机、电力设备及新能源、有色金属 等。主动资金流：本周主买净额约-1424.97 亿元，主动资金净流入银行、电力及公用事业。(1) 个股：主动资金更看好 农业银行、恒瑞医药、长江电力、杭钢股份、永辉超市 等标的，中航产融、振江股份、阳光电源、共达电声、信雅达 等标的遭主动资金净卖出。(2) 行业：主买净额居前的行业有：银行、电力及公用事业、交通运输、商贸零售、医药等；流出较多的行业有：电子、机械、电力设备及新能源、基础化工、计算机 等。

图 13：近 1 年沪深京三市资金净流入结构分布(亿元)



资料来源：同花顺 iFinD、信达证券研发中心

统计日期：2024/4/4-2025/4/3

**表 4：本周个股资金净流入额(TOP5&BTM5, 亿元)**

	特大单		大单		中单		小单	
	证券简称	净流入额	证券简称	净流入额	证券简称	净流入额	证券简称	净流入额
TOP1	中航产融	29.36	长江电力	3.64	贵州茅台	7.33	宁德时代	18.05
TOP2	永辉超市	11.26	恒瑞医药	3.50	中国铝业	2.83	立讯精密	16.19
TOP3	信雅达	7.38	阳光电源	2.18	金山办公	2.73	东方财富	14.68
TOP4	江淮汽车	6.94	首航新能	2.17	澜起科技	2.62	比亚迪	13.26
TOP5	农业银行	5.17	北方华创	2.11	南山铝业	2.44	歌尔股份	12.24
BTM1	东方财富	-15.43	中航产融	-8.95	中航产融	-15.48	永辉超市	-7.89
BTM2	宁德时代	-14.13	宁德时代	-6.29	农业银行	-5.45	中航产融	-4.93
BTM3	立讯精密	-10.03	立讯精密	-6.19	寒武纪	-4.98	首航新能	-4.90
BTM4	歌尔股份	-9.21	紫金矿业	-6.08	永辉超市	-4.92	江淮汽车	-3.83
BTM5	中芯国际	-7.50	比亚迪	-4.33	信雅达	-4.54	海南华铁	-2.75

资料来源：同花顺 iFinD、信达证券研发中心

**表 5：本周中信一级行业资金净流入额(TOP5&BTM5, 亿元)**

	特大单		大单		中单		小单	
	行业简称	净流入额	行业简称	净流入额	行业简称	净流入额	行业简称	净流入额
TOP1	商贸零售	13.05	农林牧渔	-0.80	有色金属	7.11	电子	187.24
TOP2	电力及公用事业	10.85	综合金融	-1.15	国防军工	3.56	机械	170.40
TOP3	交通运输	4.85	综合	-1.85	纺织服装	0.99	计算机	123.19
TOP4	银行	4.74	石油石化	-1.99	煤炭	0.89	电力设备及新能源	113.15
TOP5	医药	4.25	建材	-2.55	房地产	-0.86	汽车	82.65
BTM1	电子	-112.34	机械	-70.11	机械	-53.12	农林牧渔	1.81
BTM2	电力设备及新能源	-54.53	电子	-55.57	医药	-36.39	综合	2.15
BTM3	计算机	-47.74	计算机	-52.99	汽车	-24.14	商贸零售	4.01
BTM4	机械	-47.17	电力设备及新能源	-43.76	计算机	-22.46	综合金融	4.55
BTM5	有色金属	-33.80	基础化工	-39.06	基础化工	-21.14	煤炭	4.99

资料来源：同花顺 iFinD、信达证券研发中心

**表 6：本周个股资金主动净流入额(TOP5&BTM5, 亿元)**

	特大单		大单		中单		小单	
	证券简称	净流入额	证券简称	净流入额	证券简称	净流入额	证券简称	净流入额
TOP1	农业银行	10.41	恒瑞医药	7.03	长江电力	5.07	宁德时代	4.18
TOP2	恒瑞医药	8.78	长江电力	3.43	贵州茅台	3.69	歌尔股份	3.98
TOP3	永辉超市	8.77	农业银行	2.43	农业银行	2.88	农业银行	3.86
TOP4	江淮汽车	6.46	江淮汽车	2.01	建设银行	2.62	杭钢股份	3.49
TOP5	汇金科技	5.65	永辉超市	1.88	交通银行	2.59	比亚迪	3.25
BTM1	东方财富	-10.99	中航产融	-7.31	中航产融	-9.93	海康威视	-3.51
BTM2	宁德时代	-10.50	紫金矿业	-4.90	信雅达	-5.36	宁波银行	-3.21
BTM3	振江股份	-8.97	立讯精密	-4.15	比亚迪	-4.71	中航产融	-2.97
BTM4	比亚迪	-7.98	万华化学	-3.97	共达电声	-4.19	信雅达	-2.39
BTM5	贵州茅台	-7.40	信雅达	-3.47	紫金矿业	-3.75	阳光电源	-2.03

资料来源：同花顺 iFinD、信达证券研发中心

**表 7：本周中信一级行业资金主动净流入额(TOP5&BTM5, 亿元)**

	特大单		大单		中单		小单	
	行业简称	净流入额	行业简称	净流入额	行业简称	净流入额	行业简称	净流入额
TOP1	非银行金融	87.00	食品饮料	43.14	非银行金融	21.83	有色金属	10.57
TOP2	食品饮料	86.41	非银行金融	34.33	银行	16.89	钢铁	9.66
TOP3	有色金属	18.25	银行	12.60	食品饮料	11.30	电力及公用事业	6.39
TOP4	医药	14.90	煤炭	8.14	煤炭	9.33	银行	5.70
TOP5	煤炭	13.77	钢铁	3.24	电力及公用事业	3.08	商贸零售	5.64
BTM1	电子	-88.75	计算机	-110.62	计算机	-159.36	电子	-42.24
BTM2	计算机	-79.23	机械	-93.68	机械	-150.61	机械	-31.03
BTM3	机械	-53.05	电子	-79.22	电子	-121.01	医药	-19.37
BTM4	汽车	-20.34	汽车	-43.08	汽车	-84.58	汽车	-17.67
BTM5	传媒	-19.82	电力设备及新能源	-27.22	电力设备及新能源	-71.14	通信	-11.71

资料来源：同花顺 iFinD、信达证券研发中心

## 附录 1: 本周各类型 ETF 净流入 TOP5 产品信息一览

表 8: 本周各类型 ETF 净流入 TOP5 产品信息一览

宽基指数									
排名	基金代码	基金简称	基金经理	近 1 周净流入 (亿元)	近 1 月净流入 (亿元)	近 3 月净流入 (亿元)	基金规模 (亿元)	近 1 周回报	今年以来回报
1	510300.OF	华泰柏瑞沪深 300ETF	柳军	23.8	-54.9	-196.9	3385.5	-1.8%	-1.7%
2	588000.OF	华夏上证科创板 50ETF	荣膺	12.7	69.9	-155.9	829.1	-1.7%	2.9%
3	159352.OF	南方中证 A500ETF	朱恒红	5.9	-6.2	-18.7	205.3	-2.1%	-1.0%
4	510050.OF	华夏上证 50ETF	徐猛	5.7	20.8	-48.0	1459.2	-1.1%	-0.6%
5	563220.OF	富国中证 A500ETF	王乐乐, 苏华清	5.2	-8.6	10.1	182.2	-2.1%	-1.0%
汇总				57.3	-555.3	-1900.9	20428.2		

行业指数-TMT									
排名	基金代码	基金简称	基金经理	近 1 周净流入 (亿元)	近 1 月净流入 (亿元)	近 3 月净流入 (亿元)	基金规模 (亿元)	近 1 周回报	今年以来回报
1	588200.OF	嘉实上证科创板芯片 ETF	田光远	5.9	37.7	-5.4	238.7	-1.8%	5.5%
2	512480.OF	国联安中证全指半导体 ETF	黄欣, 章榭元	3.4	16.9	-47.6	214.4	-1.5%	3.9%
3	588790.OF	博时科创板人工智能 ETF	李庆阳	2.9	12.9	27.7	27.6	-1.2%	21.4%
4	516510.OF	易方达中证云计算与大数据 ETF	张湛	2.4	3.9	27.7	35.9	-0.5%	6.7%
5	515880.OF	国泰中证全指通信设备 ETF	艾小军	1.8	1.3	9.5	31.7	-3.1%	-9.5%
汇总				32.8	156.5	-10.5	1720.7		

行业指数-金融									
排名	基金代码	基金简称	基金经理	近 1 周净流入 (亿元)	近 1 月净流入 (亿元)	近 3 月净流入 (亿元)	基金规模 (亿元)	近 1 周回报	今年以来回报
1	512000.OF	华宝中证全指证券 ETF	丰晨成, 胡洁	3.9	10.0	34.3	256.2	-1.8%	-7.0%
2	159841.OF	天弘中证全指证券公司 ETF	沙川	2.3	5.2	8.1	68.0	-1.6%	-6.8%
3	512880.OF	国泰中证全指证券公司 ETF	艾小军	2.1	9.2	41.2	308.1	-1.8%	-7.0%
4	159842.OF	银华中证全指证券公司 ETF	马君, 王帅	0.4	0.4	1.4	19.6	-1.6%	-6.6%
5	515290.OF	天弘中证银行 ETF	陈瑶	0.2	-1.9	-2.6	38.3	0.6%	3.4%
汇总				4.5	16.8	105.7	1167.3		

行业指数-消费									
排名	基金代码	基金简称	基金经理	近 1 周净流入 (亿元)	近 1 月净流入 (亿元)	近 3 月净流入 (亿元)	基金规模 (亿元)	近 1 周回报	今年以来回报
1	512170.OF	华宝中证医疗 ETF	胡洁	2.5	12.3	-2.2	259.3	-1.1%	4.3%
2	512010.OF	易方达沪深 300 医药卫生 ETF	余海燕	1.3	-3.9	-8.5	226.8	-0.2%	1.7%
3	159929.OF	汇添富中证医药卫生 ETF	过蓓蓓	0.3	0.4	0.2	23.1	0.1%	2.3%
4	159828.OF	国泰中证医疗 ETF	梁杏, 黄岳	0.2	0.7	0.6	23.2	-2.4%	3.0%

5	159996.OF	国泰中证全指家电 ETF	苗梦羽	0.1	2.3	2.6	18.3	-4.4%	1.6%
<b>汇总</b>				<b>-3.1</b>	<b>2.8</b>	<b>19.4</b>	<b>1564.3</b>		

**行业指数-周期制造**

排名	基金代码	基金简称	基金经理	近1周净流入(亿元)	近1月净流入(亿元)	近3月净流入(亿元)	基金规模(亿元)	近1周回报	今年以来回报
1	512710.OF	富国中证军工龙头 ETF	王乐乐,牛志冬	7.8	9.3	14.1	70.0	-3.0%	-3.9%
2	512660.OF	国泰中证军工 ETF	艾小军	7.5	15.9	23.1	121.3	-2.4%	-1.8%
3	517520.OF	永赢中证沪深港黄金产业股票 ETF	刘庭宇	5.5	8.6	15.1	33.8	-0.4%	20.5%
4	562500.OF	华夏中证机器人 ETF	华龙	3.8	21.9	74.7	120.6	-2.2%	16.1%
5	512670.OF	鹏华中证国防 ETF	陈龙	3.2	5.3	4.4	35.0	-2.8%	0.5%
<b>汇总</b>				<b>25.5</b>	<b>73.7</b>	<b>232.8</b>	<b>1314.5</b>		

**主题风格指数-风格**

排名	基金代码	基金简称	基金经理	近1周净流入(亿元)	近1月净流入(亿元)	近3月净流入(亿元)	基金规模(亿元)	近1周回报	今年以来回报
1	515450.OF	南方标普中国 A 股大盘红利低波 50ETF	崔蕾	3.0	5.0	17.8	73.1	1.0%	-0.8%
2	159201.OF	华夏国证自由现金流 ETF	杨斯琪	3.0	16.8	22.9	29.7	-1.9%	0.4%
3	512890.OF	华泰柏瑞红利低波动 ETF	柳军	2.4	7.8	10.4	150.0	0.7%	0.1%
4	159399.OF	国泰富时中国 A 股自由现金流聚焦 ETF	麻绎文	2.1	11.7	17.6	31.9	-1.5%	0.6%
5	515300.OF	嘉实沪深 300 红利低波动 ETF	王紫茵	0.8	0.3	4.3	53.5	0.6%	-2.2%
<b>汇总</b>				<b>8.6</b>	<b>20.3</b>	<b>91.1</b>	<b>1160.2</b>		

**主题风格指数-主题**

排名	基金代码	基金简称	基金经理	近1周净流入(亿元)	近1月净流入(亿元)	近3月净流入(亿元)	基金规模(亿元)	近1周回报	今年以来回报
1	159819.OF	易方达中证人工智能 ETF	张湛	2.8	22.9	70.8	158.2	-0.9%	4.7%
2	515980.OF	华富中证人工智能产业 ETF	张娅,郜哲,李孝华	1.3	6.5	12.0	31.0	-0.9%	4.8%
3	159363.OF	华宝创业板人工智能 ETF	陈建华	0.9	4.2	9.1	16.1	-0.5%	2.4%
4	159822.OF	银华工银南方东英标普中国新经济行业 ETF	马君,李宜璇	0.7	-0.5	2.1	3.8	-1.1%	13.4%
5	515070.OF	华夏中证人工智能 ETF	李俊	0.4	7.0	23.2	53.4	-0.9%	4.7%
<b>汇总</b>				<b>5.8</b>	<b>35.4</b>	<b>114.9</b>	<b>794.6</b>		

**境外指数-境外指数**

排名	基金代码	基金简称	基金经理	近1周净流入(亿元)	近1月净流入(亿元)	近3月净流入(亿元)	基金规模(亿元)	近1周回报	今年以来回报
1	159792.OF	富国中证港股通互联网 ETF	蔡卡尔,田希蒙	22.4	91.5	146.7	408.5	-3.1%	22.6%
2	159636.OF	工银国证港股通科技 ETF	赵栩,刘伟琳	11.2	48.9	87.6	183.3	-2.6%	27.0%
3	513130.OF	华泰柏瑞南方东英恒生科技 ETF	柳军,何琦	5.8	35.8	19.4	251.5	-2.8%	20.2%
4	513180.OF	华夏恒生科技 ETF	徐猛	5.1	7.4	-26.8	238.0	-4.9%	18.6%
5	513120.OF	广发中证香港创新药 ETF	刘杰	4.5	-31.0	7.2	112.3	3.8%	30.4%

汇总				87.0	384.8	371.4	5018.3		
<b>债券指数</b>									
排名	基金代码	基金简称	基金经理	近1周净流入 (亿元)	近1月净流入 (亿元)	近3月净流入 (亿元)	基金规模 (亿元)	近1周回报	今年以来回报
1	511360.OF	海富通中证短融ETF	陈轶平,唐灵儿,陶斐然	25.3	19.4	-28.6	272.2	0.1%	0.4%
2	511520.OF	富国中债7-10年政策性金融债ETF	朱征星,李金柳	12.0	4.1	36.2	410.8	1.0%	0.0%
3	511110.OF	易方达上证基准做市公司债ETF	杨真	10.4	21.9	27.5	51.6	0.1%	-0.3%
4	511070.OF	南方上证基准做市公司债ETF	董浩,陈皓松	10.4	26.9	27.7	54.8	0.3%	-0.2%
5	511030.OF	平安中债-中高等级公司债利差因子ETF	刘洁倩,王郢	8.5	14.5	16.1	120.2	0.1%	0.1%
<b>汇总</b>				<b>68.5</b>	<b>197.9</b>	<b>232.7</b>	<b>2245.0</b>		
<b>另类指数-商品</b>									
排名	基金代码	基金简称	基金经理	近1周净流入 (亿元)	近1月净流入 (亿元)	近3月净流入 (亿元)	基金规模 (亿元)	近1周回报	今年以来回报
1	518880.OF	华安黄金ETF	许之彦	31.4	63.6	90.3	430.9	3.3%	18.9%
2	518800.OF	国泰黄金ETF	艾小军	16.1	27.3	46.7	127.4	3.3%	18.9%
3	159937.OF	博时黄金ETF	赵云阳,王祥	13.7	18.6	32.7	210.9	3.3%	18.9%
4	159934.OF	易方达黄金ETF	鲍杰	11.6	13.3	24.3	183.3	4.2%	20.0%
5	518660.OF	工银黄金ETF	赵栩	3.2	4.4	9.2	21.2	3.3%	19.0%
<b>汇总</b>				<b>85.2</b>	<b>139.3</b>	<b>227.3</b>	<b>1131.8</b>		

资料来源: Wind、信达证券研发中心

统计日期: 2025/3/31-2025/4/3

## 附录 2：本周公募基金新成立与新发行一览

本周境内新成立基金数量共计 16 只，包括股票型基金 11 只、混合型基金 3 只、FOF 基金 1 只、国际(QDII)基金 1 只、发行总份额为 42.92 亿元，发行规模较大的基金包括景顺长城新兴产业 A、大成深证 100ETF、富安达中证 A500 指数增强 A 等，规模依次为 8.42 亿元、4.28 亿元、4.25 亿元。

表 9：本周新成立公募基金一览(按基金成立日计)

基金代码	基金简称	基金经理	基金成立日	发行日期	投资类型 (一级分类)	发行总份 额(亿 元)
023632.OF	景顺长城新兴产业 A	农冰立	2025-04-01	2025-03-10	混合型基金	8.42
159216.OF	大成深证 100ETF	刘淼	2025-04-02	2025-03-17	股票型基金	4.28
023435.OF	富安达中证 A500 指数增强 A	纪青	2025-04-01	2025-03-10	股票型基金	4.25
023723.OF	景顺长城上证科创板综合价格联接 A	龚丽丽, 金璜	2025-04-01	2025-03-17	股票型基金	4.68
159211.OF	富国深证 100ETF	殷钦怡	2025-04-02	2025-03-17	股票型基金	2.38
159202.OF	万家恒生互联网科技业 ETF	杨坤	2025-04-02	2025-03-17	国际(QDII) 基金	2.37
023052.OF	交银中证 A50 指数 A	邵文婷	2025-04-02	2025-03-03	股票型基金	3.17
159366.OF	永赢中证港股通医疗主题 ETF	储可凡	2025-04-02	2025-03-17	股票型基金	2.12
159377.OF	国泰创业板医药卫生 ETF	麻绎文	2025-04-02	2025-03-17	股票型基金	2.06
023203.OF	兴证全球中证沪港深 300 指数增强 A	田大伟	2025-04-01	2025-03-10	股票型基金	3.11
023461.OF	中欧中证人工智能主题指数 A	宋巍巍	2025-04-02	2025-03-14	股票型基金	0.89
022781.OF	中泰中证 A500 指增 A	李玉刚, 邹巍	2025-04-01	2025-03-21	股票型基金	2.18
022879.OF	汇泉均衡智选 A	杨宇, 沈鑫	2025-03-31	2025-03-17	混合型基金	2.35
018912.OF	东方养老目标 2040 三年持有	王锐	2025-04-02	2025-03-03	FOF 基金	0.27
023044.OF	太平科技先锋 A	徐昊	2025-04-01	2025-03-17	混合型基金	0.28
023651.OF	富国上证科创板芯片联接 A	张圣贤	2025-03-31	2025-03-14	股票型基金	0.11

资料来源：Wind、信达证券研发中心

统计日期：2025/3/31-2025/4/3

本周境内新发行 24 只基金，包括股票型基金 17 只、债券型基金 6 只、FOF 基金 1 只。

表 10：本周新发行公募基金一览(按基金认购日计)

基金代码	基金简称	基金经理	发行日期	投资类型 (一级分类)
023540.OF	中欧稳航 90 天持有 A	陈凯杨	2025-04-01	债券型基金
022788.OF	国投瑞银恒信 A	李达夫	2025-04-01	债券型基金
023901.OF	博道上证科创板综合指数增强 A	杨梦	2025-04-01	股票型基金
023360.OF	平安元裕 90 天持有 A	高勇标	2025-04-01	债券型基金
023619.OF	华夏中证 A500 指数增强 A	孙然晔	2025-03-31	股票型基金
023487.OF	西部利得裕丰回报 A	易圣倩, 盛丰衍	2025-04-01	债券型基金

023538.OF	华夏安和 A	刘明宇	2025-04-01	债券型基金
023220.OF	招商稳健策略优选 3 个月持有 A	王建滢	2025-04-01	FOF 基金
023895.OF	天弘上证科创板综合指数增强 A	林心龙	2025-04-01	股票型基金
023647.OF	广发科技智选 A	杨冬	2025-04-01	股票型基金
023859.OF	富国创业板 50 联接 A	金泽宇	2025-03-31	股票型基金
563703.OF	易方达中证红利价值 ETF	刘文魁	2025-03-31	股票型基金
023821.OF	泓德中证 500 指数增强 A	苏昌景, 孙泽宇	2025-03-31	股票型基金
023743.OF	建信上证科创板综合联接 A	葛鲁禹	2025-04-01	股票型基金
510323.OF	中金沪深 300ETF	刘重晋	2025-03-31	股票型基金
023741.OF	华泰柏瑞上证科创板综合联接 A	谭弘翔	2025-04-01	股票型基金
023832.OF	华泰柏瑞中证油气产业联接 A	李沐阳	2025-04-03	股票型基金
023640.OF	银华季季丰 90 天滚动持有 A	边慧	2025-04-01	债券型基金
023903.OF	国投瑞银上证科创板综合价格指数增强 A	殷瑞飞, 钱瀚	2025-04-01	股票型基金
023889.OF	国泰君安上证科创板综合价格指数增强 A	胡崇海	2025-04-01	股票型基金
023886.OF	永赢北证 50 成份指数 A	储可凡	2025-04-03	股票型基金
159226.OF	国泰中证 A500 增强策略 ETF	梁杏	2025-04-01	股票型基金
023908.OF	安信上证科创综指增强 A	施荣盛, 朱舟扬	2025-04-01	股票型基金
588853.OF	嘉实上证科创板工业机械 ETF	田光远	2025-03-31	股票型基金

资料来源: Wind、信达证券研发中心

统计日期: 2025/3/31-2025/4/3

## 风险因素

---

结论基于历史数据统计、建模和测算，受市场不确定性影响可能存在失效风险。

## 分析师声明

负责本报告全部或部分内容的每一位分析师在此申明,本人具有证券投资咨询执业资格,并在中国证券业协会注册登记为证券分析师,以勤勉的职业态度,独立、客观地出具本报告;本报告所表述的所有观点准确反映了分析师本人的研究观点;本人薪酬的任何组成部分不曾与,不与,也将不会与本报告中的具体分析意见或观点直接或间接相关。

## 免责声明

信达证券股份有限公司(以下简称“信达证券”)具有中国证监会批复的证券投资咨询业务资格。本报告由信达证券制作并发布。

本报告是针对与信达证券签署服务协议的签约客户的专属研究产品,为该类客户进行投资决策时提供辅助和参考,双方对权利与义务均有严格约定。本报告仅提供给上述特定客户,并不面向公众发布。信达证券不会因接收人收到本报告而视其为本公司的当然客户。客户应当认识到有关本报告的电话、短信、邮件提示仅为研究观点的简要沟通,对本报告的参考使用须以本报告的完整版本为准。

本报告是基于信达证券认为可靠的已公开信息编制,但信达证券不保证所载信息的准确性和完整性。本报告所载的意见、评估及预测仅为本报告最初出具日的观点和判断,本报告所指的证券或投资标的的价格、价值及投资收入可能会出现不同程度的波动,涉及证券或投资标的的历史表现不应作为日后表现的保证。在不同时期,或因使用不同假设和标准,采用不同观点和分析方法,致使信达证券发出与本报告所载意见、评估及预测不一致的研究报告,对此信达证券可不发出特别通知。

在任何情况下,本报告中的信息或所表述的意见并不构成对任何人的投资建议,也没有考虑到客户特殊的投资目标、财务状况或需求。客户应考虑本报告中的任何意见或建议是否符合其特定状况,若有必要应寻求专家意见。本报告所载的资料、工具、意见及推测仅供参考,并非作为或被视为出售或购买证券或其他投资标的的邀请或向人做出邀请。

在法律允许的情况下,信达证券或其关联机构可能会持有报告中涉及的公司所发行的证券并进行交易,并可能会为这些公司正在提供或争取提供投资银行业务服务。

本报告版权仅为信达证券所有。未经信达证券书面同意,任何机构和个人不得以任何形式翻版、复制、发布、转发或引用本报告的任何部分。若信达证券以外的机构向其客户发放本报告,则由该机构独自为此发送行为负责,信达证券对此等行为不承担任何责任。本报告同时不构成信达证券向发送本报告的机构之客户提供的投资建议。

如未经信达证券授权,私自转载或者转发本报告,所引起的一切后果及法律责任由私自转载或转发者承担。信达证券将保留随时追究其法律责任的权利。

## 评级说明

投资建议的比较标准	股票投资评级	行业投资评级
本报告采用的基准指数:沪深300指数(以下简称基准); 时间段:报告发布之日起6个月内。	<b>买入:</b> 股价相对强于基准15%以上;	<b>看好:</b> 行业指数超越基准;
	<b>增持:</b> 股价相对强于基准5%~15%;	<b>中性:</b> 行业指数与基准基本持平;
	<b>持有:</b> 股价相对基准波动在±5%之间;	<b>看淡:</b> 行业指数弱于基准。
	<b>卖出:</b> 股价相对弱于基准5%以下。	

## 风险提示

证券市场是一个风险无时不在的市场。投资者在进行证券交易时存在赢利的可能,也存在亏损的风险。建议投资者应当充分深入地了解证券市场蕴含的各项风险并谨慎行事。

本报告中所述证券不一定能在所有的国家和地区向所有类型的投资者销售,投资者应当对本报告中的信息和意见进行独立评估,并应同时考量各自的投资目的、财务状况和特定需求,必要时就法律、商业、财务、税收等方面咨询专业顾问的意见。在任何情况下,信达证券不对任何人因使用本报告中的任何内容所引致的任何损失负任何责任,投资者需自行承担风险。