



Research and
Development Center

宽基 ETF 净流出超 200 亿元,

两融余额创年内新高

—— 量化市场追踪周报 (2025W12)

证券研究报告

金工研究

金工定期报告

于明明 金融工程与金融产品
首席分析师

执业编号: S1500521070001

联系电话: +86 18616021459

邮箱: yumingming@cindasc.com

吴彦锦 金融工程与金融产品
分析师

执业编号: S1500523090002

联系电话: +86 18616819227

邮箱: wuyanjin@cindasc.com

周君睿 金融工程与金融产品
分析师

执业编号: S1500523110005

联系电话: +86 19821223545

邮箱: zhoujunrui@cindasc.com

量化市场追踪周报(2025W12): 宽基 ETF 净流出 超 200 亿元, 两融余额创年内新高

2025 年 3 月 23 日

➤ **本周市场复盘:** 本周 A 股呈现缩量调整格局, 主要股指普遍回调, 北证 50 跌 7.19%, 沪深 300、中证 500 分别下跌 2.29%、2.10%, 避险资产逆势上涨, 黄金 9999 周涨 2%。市场交投活跃度边际收缩, 日均成交额回落至 1.55 万亿元以下。结构上, 中小微盘短暂活跃, 深海科技等边缘题材借势炒作, 但是持续性较弱。资金行为明显分化, 期间 (2025/3/20) 两融余额逆势攀升至 1.95 万亿元高位, 创年内新高, 杠杆资金风险偏好仍存韧性; 特大单及大单净流出规模显著扩大, 主力主动资金净流出以计算机、电子, 增配石油石化、家电龙头等稳健类资产; ETF 资金流向整体呈现“撤退宽基、聚焦行业”的趋势, 科创 50、证券公司、恒生科技逆势吸金, 而中证 A500、沪深 300、中证 1000、中证 500 合计净流出超过 220 亿元。

《提振消费专项行动方案》于上周日 (2025/3/16) 重磅发布, 但周一消费板块高开低走, 显示市场对政策短期效果存疑。我们认为, 政策定调对居民资产负债表改善的指向性明确, 后续结构性机会或逐步显现, 消费品以旧换新补贴加速落地有望提振相关企业营收, 场景创新或催生细分赛道盈利弹性, 或需等待高频数据验证政策传导效率。当前时点, 考虑到市场正处于向财报验证阶段的过渡窗口, 我们建议聚焦年报及一季报业绩稳健的标的, 逢低布局低估红利资产与待情绪修复的科技细分龙头, 警惕无基本面支撑的主题概念股波动风险。

➤ **公募基金:** 本周主动偏股型基金的净值涨跌幅平均值-2.02%, 上涨基金数目占比为 7.26%。其中: 净值表现最好的前五只基金分别是银华同力精选混合、大摩沪港深精选混合 A、新疆前海联合泳隆灵活配置混合 A、平安核心优势混合 A、国联安安稳灵活配置混合, 一周净值涨跌幅分别是 4.00%、3.97%、3.53%、3.43%、2.89%。

主动权益基金仓位较一月前基本持平: 截至 2025/3/21, 主动权益型基金的平均仓位约为 88.78%。其中, 普通股票型基金的平均仓位约为 90.76% (较上周上升 0.09pct), 偏股混合型基金的平均仓位约为 89.81% (较上周上升 0.28pct), 配置型基金的平均仓位约为 86.30% (较上周下降 0.09pct); “固收+”基金平均仓位约为 23.61%, 较上周下降 0.11pct。

小盘成长风格仓位较一月前有所提升: 截至 2025/3/21, 主动偏股型基金大盘成长仓位 20.09% (较上周上升 0.97pct), 大盘价值仓位 13.68% (较上周上升 0.19pct), 中盘成长仓位 9.48% (较上周下降 0.49pct), 中盘价值仓位 7.94% (较上周下降 0.22pct), 小盘成长仓位 45.94% (较上周下降 0.14pct), 小盘价值仓位 2.88% (较上周下降 0.32pct)。

机械、国防军工测算仓位下降较多: 从持股市值加权平均值来看, 本周主

动权益型基金配置比例上调较多的行业有银行（约 3.37%，较上周提升 0.29pct）、有色金属（约 4.05%，较上周提升 0.27pct）、电子（约 16.73%，较上周提升 0.26pct）、食品饮料（约 5.96%，较上周提升 0.26pct）、商贸零售（约 0.99%，较上周提升 0.20pct），配比下调较多的行业有机械（约 5.20%，较上周下降 0.29pct）、国防军工（约 4.34%，较上周下降 0.28pct）、通信（约 4.55%，较上周下降 0.19pct）、交通运输（约 2.32%，较上周下降 0.16pct）、建材（约 0.77%，较上周下降 0.13pct）。

- **主力/主动资金流向：主力主动资金大幅流出电子、计算机，特大单及大单净流出规模显著扩大。主力资金流：**本周主力流出计算机、电子、非银。
(1) 个股：主力净流入&中小单净流出：美的集团、弘景光电、神州信息、三维通信、浙大网新等。主力净流出&中小单净流入：东方财富、中兴通讯、贵州茅台、中国联通、润和软件等。(2) 行业：主力净流入&中小单净流出：石油石化、综合等。主力净流出&中小单净流入：计算机、电子、非银行金融、通信、电力设备及新能源等。**主动资金流：**本周主买净额约-4445.01 亿元，主动资金净流出电子、计算机。(1) 个股：主动资金更看好美的集团、首都在线、每日互动、兴业银行、比亚迪等标的，东方财富、中国联通、寒武纪、中兴通讯、国脉科技等标的遭主动资金净卖出。(2) 行业：主买净额居前的行业有：银行、石油石化等；流出较多的行业有：电子、计算机、机械、通信、基础化工等。
- **风险因素：**结论基于历史数据统计、建模和测算，受市场不确定性影响可能存在失效风险。

目录

量化市场追踪周报 (2025W12): 宽基 ETF 净流出超 200 亿元, 两融余额创年内新高	5
1. 本周市场复盘: 主要股指普遍回调, 杠杆资金风险偏好仍存韧性	5
2. 公募基金:	6
公募基金仓位测算: 主动权益基金仓位较一月前基本持平	7
主动权益产品风格动向: 小盘成长仓位较一月前有所提升	9
主动权益产品行业动向: 机械、国防军工测算仓位下降较多	9
ETF 市场跟踪: 宽基 ETF 净流出超 200 亿元, 跨境 ETF 继续净流入	12
新成立基金: 本周主动权益基金新发总份额约为 22.38 亿份	13
3. 主力/主动资金流: 主力主动资金大幅流出电子、计算机, 特大单及大单净流出规模显著扩大	15
附录 1: 本周各类型 ETF 净流入 TOP5 产品信息一览	18
附录 2: 本周公募基金新成立与新发行一览	21
风险因素	23

表目录

表 1: 本周净值涨跌幅 TOP10 主动权益型基金信息	6
表 2: 主动权益型基金近期行业仓位分布(%)	10
表 3: 近 8 周基于绩优基金的行业轮动信号	12
表 4: 本周个股资金净流入额(TOP5&BTM5, 亿元)	16
表 5: 本周中信一级行业资金净流入额(TOP5&BTM5, 亿元)	16
表 6: 本周个股资金主动净流入额(TOP5&BTM5, 亿元)	16
表 7: 本周中信一级行业资金主动净流入额(TOP5&BTM5, 亿元)	17
表 8: 本周各类型 ETF 净流入 TOP5 产品信息一览	18
表 9: 本周新成立公募基金一览(按基金成立日计)	21
表 10: 本周新发行公募基金一览(按基金认购日计)	22

图目录

图 1: 重点宽基指数周涨跌幅一览(%)	5
图 2: 一级行业指数周涨跌幅一览(%)	6
图 3: 主动权益型基金历史仓位分布	7
图 4: “固收+”基金历史仓位分布	8
图 5: 主动权益型基金历史风格仓位分布	9
图 6: 信达金工行业轮动策略多头超额	11
图 7: 今年以来 ETF 分类累计净流入额(亿元)	13
图 8: 近 1 年主动权益型基金周度成立规模(亿元)	14
图 9: 主动权益型基金历年年初以来累计新成立数量	14
图 10: 主动权益型基金历年年初以来累计新成立份额(亿份)	14
图 11: 被动权益型基金历年年初以来累计新成立数量	14
图 12: 被动权益型基金历年年初以来累计新成立份额(亿份)	14
图 13: 近 1 年沪深京三市资金净流入结构分布(亿元)	15

量化市场追踪周报（2025W12）：宽基 ETF 净流出超 200 亿元，两融余额创年内新高

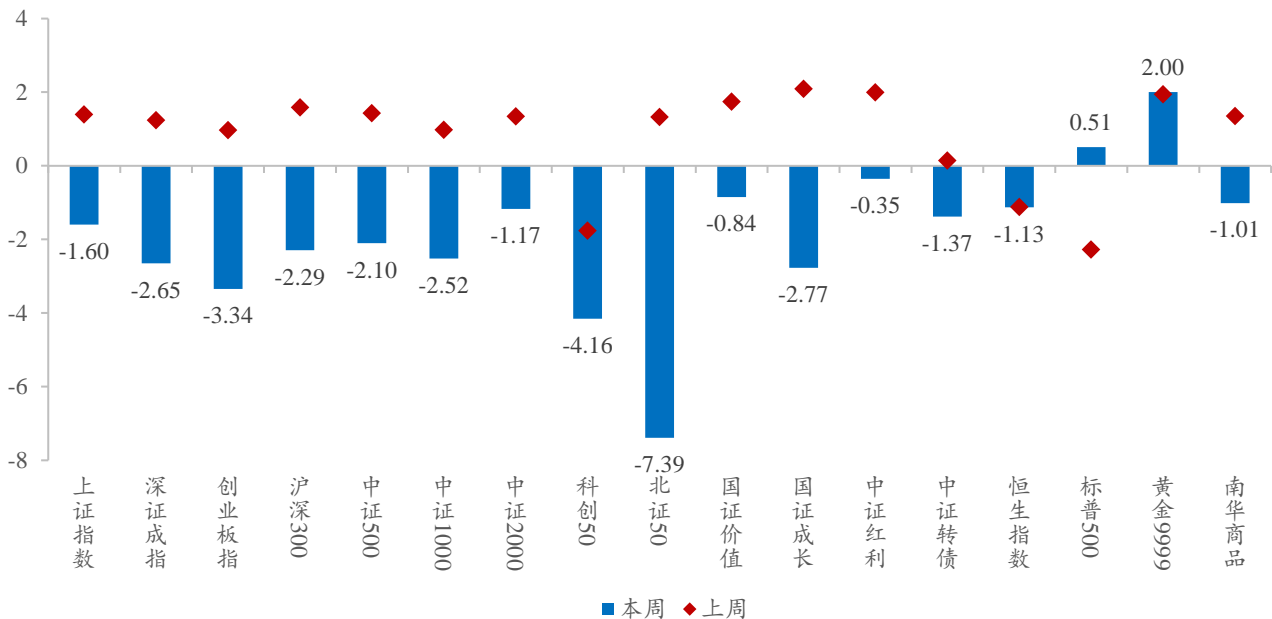
1. 本周市场复盘：主要股指普遍回调，杠杆资金风险偏好仍存韧性

本周 A 股呈现缩量调整格局，主要股指普遍回调，北证 50 重挫 7.19% 领跌，沪深 300、中证 500 分别下跌 2.29%、2.10%，避险资产逆势上涨，黄金 9999 周涨 2%。市场交投活跃度边际收缩，日均成交额回落至 1.55 万亿元以下。结构上，中小微盘短暂活跃，深海科技等边缘题材借势炒作，但是持续性较弱。资金行为明显分化，期间(2025/3/20)两融余额逆势攀升至 1.95 万亿元高位，创年内新高，杠杆资金风险偏好仍存韧性；特大单及大单净流出规模显著扩大，主力主动资金净流出以计算机、电子，增配石油石化、家电龙头等稳健类资产；ETF 资金流向整体呈现“宽基撤退、行业聚焦”的趋势，科创 50、证券公司、恒生科技逆势吸金，而中证 A500、沪深 300、中证 1000、中证 500 合计净流出超过 220 亿元。

《提振消费专项行动方案》于上周日（2025/3/16）重磅发布，但周一消费板块高开低走，显示市场对政策短期提振效果存疑。我们认为，政策定调对居民资产负债表修复的指向性明确，后续结构性机会或逐步显现，消费品以旧换新补贴加速落地有望提振相关企业营收，场景创新或催生细分赛道盈利弹性，或需等待高频数据验证政策传导效率。当前时点，考虑到市场正处于向财报验证阶段的过渡窗口，建议聚焦年报及一季报业绩稳健的标的，逢低布局低估值红利资产与待情绪修复的科技细分龙头，警惕无基本面支撑的主题概念股波动风险。

宽基指数表现回顾：本周（2025/3/17-2025/3/21）A 股权益市场承压，主要股指全线回调，北证 50 重挫 7.19% 领跌，沪深 300/中证 500 分别下跌 2.29%、2.1%；黄金板块逆市上涨，黄金 9999 周涨 2%。截至 2025/3/21，上证指数报收 3364.83 点，周涨跌幅约-1.60%；深证成指报收 10687.55 点，周涨跌幅约-2.65%；创业板指报收 2152.28 点，周涨跌幅约-3.34%；沪深 300 报收 3914.7 点，周涨跌幅约-2.29%。

图 1：重点宽基指数周涨跌幅一览(%)

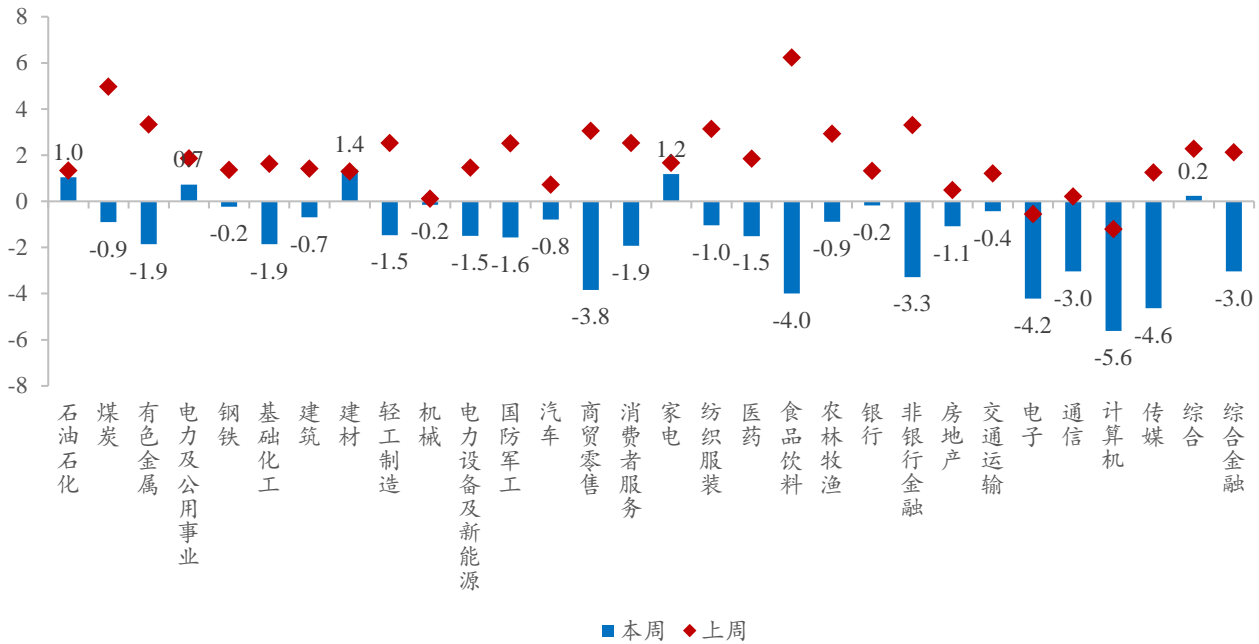


资料来源：同花顺 iFinD、信达证券研发中心

统计日期：2025/3/10-2025/3/21

行业指数表现回顾：本周（2025/3/17-2025/3/21）一级行业跌多涨少，建材、家电涨幅靠前，计算机、传媒领跌。周涨跌幅排名居前的行业有建材、家电、石油石化、电力及公用事业、综合等，收益率依次为 1.38%、1.18%、1.05%、0.73%、0.24%；周涨跌幅排名靠后的行业包括计算机、传媒、电子、食品饮料、商贸零售等，收益率依次为-5.61%、-4.64%、-4.22%、-3.99%、-3.84%。

图 2：一级行业指数周涨跌幅一览(%)



资料来源：同花顺 iFinD、信达证券研发中心

统计日期：2025/3/10-2025/3/21

2. 公募基金：

本周主动偏股型基金的净值涨跌幅平均值-2.02%，上涨基金数目占比为 7.26%。其中：净值表现最好的前五只基金分别是银华同力精选混合、大摩沪港深精选混合 A、新疆前海联合泳隆灵活配置混合 A、平安核心优势混合 A、国联安安稳灵活配置混合，一周净值涨跌幅分别是 4.00%、3.97%、3.53%、3.43%、2.89%。

表 1：本周净值涨跌幅 TOP10 主动权益型基金信息

排名	基金代码	基金简称	基金经理	到任日期	基金规模 (亿元)	本周涨跌幅	近 3 月回报	年初至今
1	009394.OF	银华同力精选混合	刘辉 王利刚	2020/6/16	12.68	4.00%	15.57%	21.18%
2	013356.OF	大摩沪港深精选混合 A	王大鹏	2021/11/23	1.73	3.97%	12.58%	15.28%
3	004128.OF	新疆前海联合泳隆灵活配置混合 A	张磊	2021/3/5	2.51	3.53%	2.40%	6.81%
4	006720.OF	平安核心优势混合 A	周思聪	2023/11/15	0.21	3.43%	23.22%	24.72%
5	002367.OF	国联安安稳灵活配置混合	韦明亮	2022/11/3	0.65	2.89%	9.36%	10.81%
6	003032.OF	平安医疗健康混合 A	周思聪	2023/11/7	8.61	2.75%	21.13%	23.23%

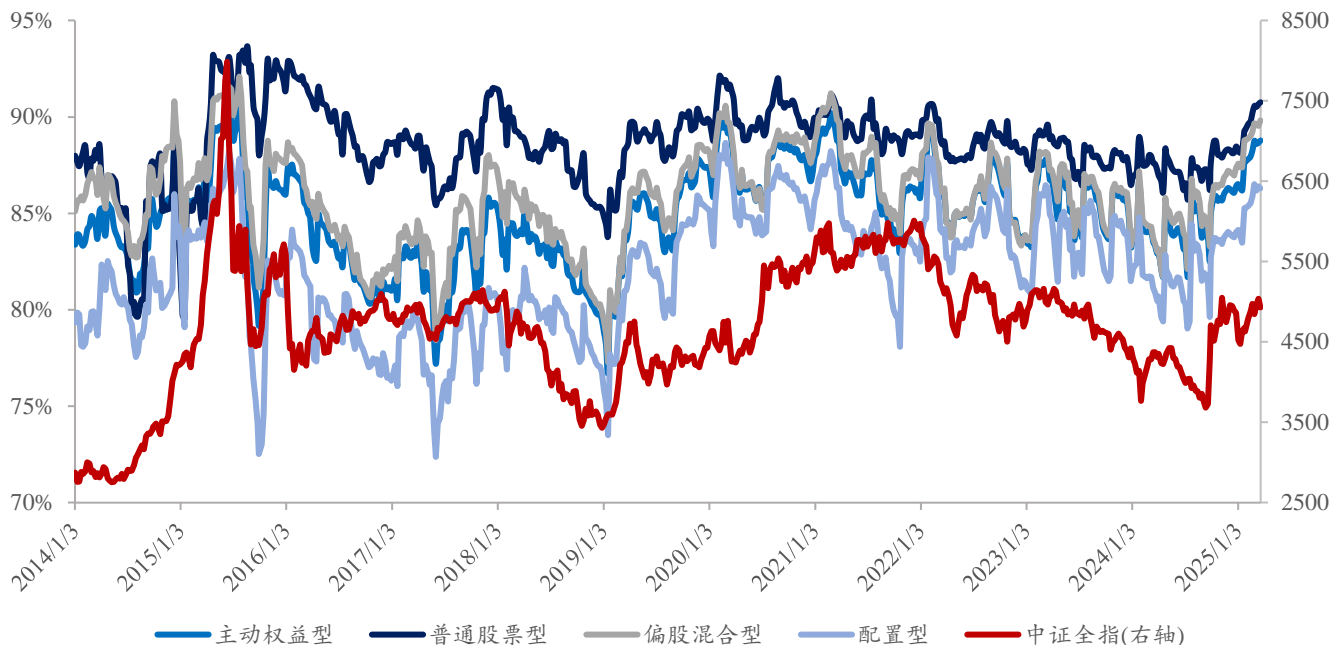
排名	基金代码	基金简称	基金经理	到任日期	基金规模 (亿元)	本周涨跌幅	近3月回报	年初至今
7	006181.OF	格林伯锐灵活配置混合 A	刘冬 王振林 宋宾煌	2021/11/19	0.23	2.66%	8.21%	9.78%
8	017000.OF	格林港股通臻选混合 A	刘赞	2024/4/22	0.01	2.60%	19.11%	16.12%
9	257030.OF	国联安德盛优势混合	韦明亮	2023/7/19	2.55	2.41%	8.22%	9.74%
10	001128.OF	宝盈新兴产业灵活配置混合 A	王灏	2022/1/7	5.03	2.39%	22.02%	17.74%

资料来源：聚源、信达证券研发中心

公募基金仓位测算：主动权益基金仓位较一月前基本持平

截至 2025/3/21，主动权益型基金的平均仓位约为 88.78%。其中，普通股票型基金的平均仓位约为 90.76%（较上周上升 0.09pct），偏股混合型基金的平均仓位约为 89.81%（较上周上升 0.28pct），配置型基金的平均仓位约为 86.30%（较上周下降 0.09pct）；“固收+”基金平均仓位约为 23.61%，较上周下降 0.11pct。

图 3：主动权益型基金历史仓位分布



资料来源：聚源、同花顺 iFinD、信达证券研发中心

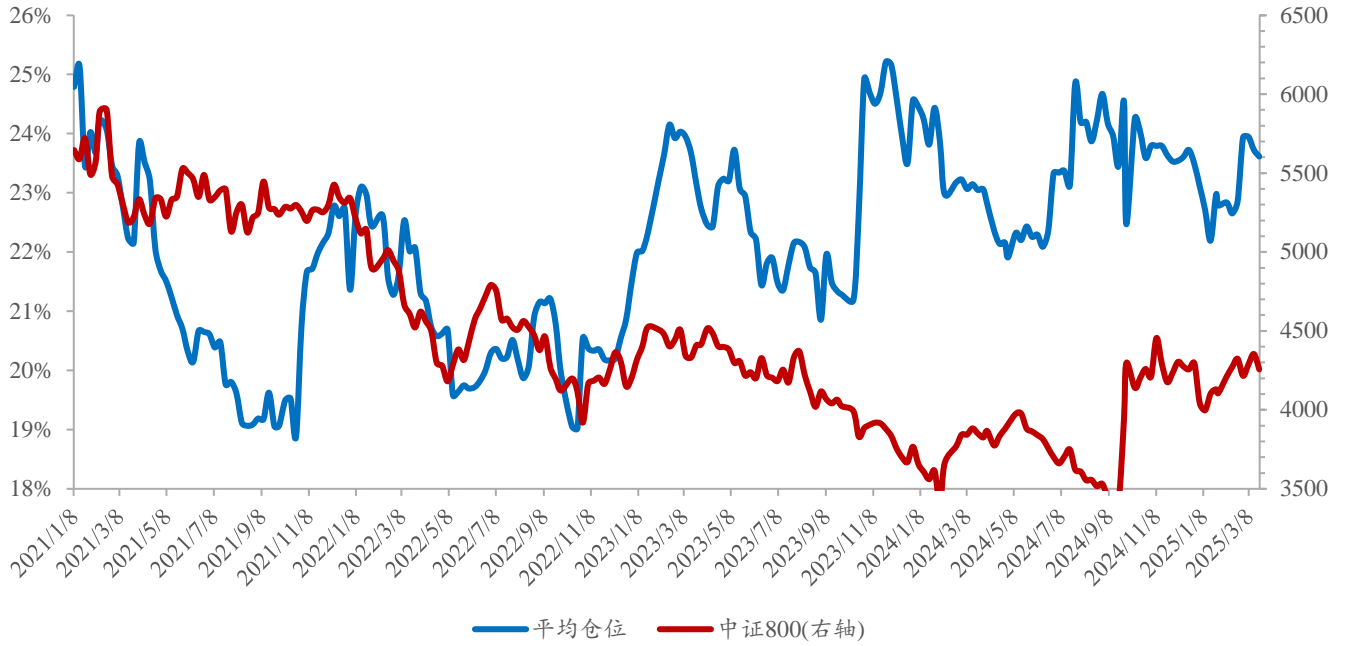
统计日期：2014/1/1-2025/3/21

注：(1) 本周报中，主动权益型基金包括普通股票型、偏股混合型、灵活配置型、平衡混合型四类（以万得二级分类计，下同），其中灵活配置型、平衡混合型合称配置型基金。固收加基金包括偏债混合型基金、混合债券型二级基金、灵活配置型基金。

(2) 市场平均仓位为合格样本经持股市值加权计算得到。其中，主动权益型基金合格样本筛选门槛如下：成立期满两个季度、未到期、规模大于 5000 万元、过去四期平均仓位大于 60%。固收加基金合格样本筛选门槛如下：成立期满两个季度、未到期、规模大于 5000 万元、过去四期平均仓位在 10%-30%。

(3) 以上测算均剔除不完全投资于 A 股的基金。

图 4：“固收+”基金历史仓位分布



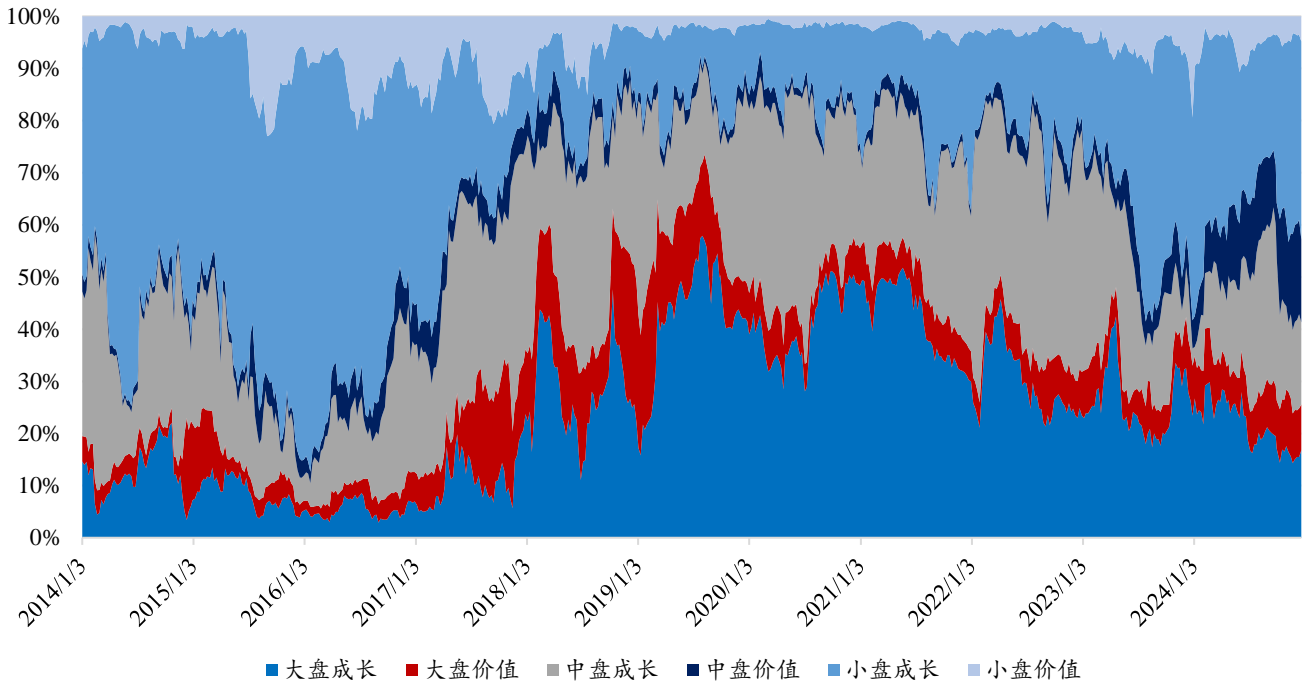
资料来源：聚源、信达证券研发中心

统计日期：2021/1/1-2025/3/21

主动权益产品风格动向：小盘成长仓位较一月前有所提升

截至 2025/3/21，主动偏股型基金大盘成长仓位 20.09%（较上周上升 0.97pct），大盘价值仓位 13.68%（较上周上升 0.19pct），中盘成长仓位 9.48%（较上周下降 0.49pct），中盘价值仓位 7.94%（较上周下降 0.22pct），小盘成长仓位 45.94%（较上周下降 0.14pct），小盘价值仓位 2.88%（较上周下降 0.32pct）。

图 5：主动权益型基金历史风格仓位分布



资料来源：聚源、信达证券研发中心

统计日期：2014/1/1-2025/3/21

主动权益产品行业动向：机械、国防军工测算仓位下降较多

从持股市值加权平均值来看，本周主动权益型基金配置比例上调较多的行业有银行（约 3.37%，较上周提升 0.29pct）、有色金属（约 4.05%，较上周提升 0.27pct）、电子（约 16.73%，较上周提升 0.26pct）、食品饮料（约 5.96%，较上周提升 0.26pct）、商贸零售（约 0.99%，较上周提升 0.20pct），配比下调较多的行业有机械（约 5.20%，较上周下降 0.29pct）、国防军工（约 4.34%，较上周下降 0.28pct）、通信（约 4.55%，较上周下降 0.19pct）、交通运输（约 2.32%，较上周下降 0.16pct）、建材（约 0.77%，较上周下降 0.13pct）。

表 2：主动权益型基金近期行业仓位分布(%)

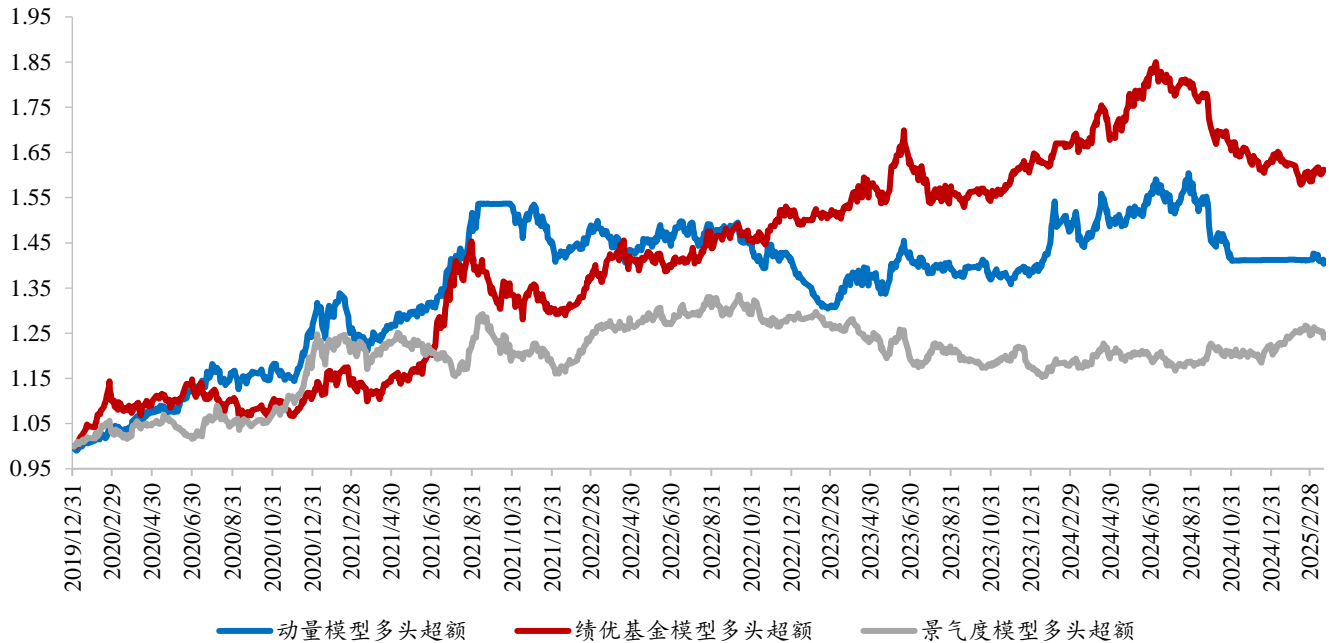
中信一级行业	本周	上周	近1月前	近3月前	趋势	备注
石油石化	0.94	0.94	0.96	1.84		连续下跌
煤炭	1.14	1.03	1.21	1.23		-
有色金属	4.05	3.78	3.59	4.85		-
电力及公用事业	1.52	1.42	1.33	1.64		-
钢铁	0.88	0.94	0.69	0.69		-
基础化工	4.15	4.20	4.59	4.97		连续下跌
建筑	0.71	0.72	0.74	0.87		连续下跌
建材	0.77	0.90	1.11	0.76		-
轻工制造	1.29	1.28	1.33	1.29		-
机械	5.20	5.49	6.11	5.39		-
电力设备及新能源	7.68	7.69	8.15	8.36		连续下跌
国防军工	4.34	4.62	4.60	4.03		-
汽车	5.74	5.83	5.59	4.93		-
商贸零售	0.99	0.79	0.73	0.68		连续上涨
消费者服务	0.78	0.73	0.80	0.83		-
家电	3.30	3.40	3.67	4.07		连续下跌
纺织服装	0.74	0.71	0.84	1.13		-
医药	10.75	10.77	11.10	11.79		连续下跌
食品饮料	5.96	5.70	5.48	5.83		-
农林牧渔	1.21	1.20	1.35	1.52		-
银行	3.37	3.08	2.56	2.99		-
非银行金融	2.78	2.77	2.64	2.27		连续上涨
房地产	0.95	1.01	1.20	1.70		连续下跌
交通运输	2.32	2.48	2.29	2.22		-
电子	16.73	16.47	16.54	14.02		-
通信	4.55	4.73	4.39	3.45		-
计算机	3.84	3.79	3.66	3.36		连续上涨
传媒	2.25	2.21	1.73	2.05		-
综合	0.31	0.40	0.32	0.32		-
综合金融	0.77	0.90	0.71	0.91		-

资料来源：聚源、信达证券研发中心

统计日期：截至 2025/3/21

基于绩优基金持仓倾向的边际变化，我们研发了相应行业轮动模型并予以及时跟踪。本周绩优基金超配的行业包括有色金属、国防军工、交通运输、电力及公用事业、机械、煤炭等，依旧维持在红利风格上的较高暴露度；低配的行业包括非银行金融、食品饮料、电力设备及新能源、电子、医药、计算机等，绩优基金整体对于当前机构重仓行业仍维持谨慎判断。

图 6：信达金工行业轮动策略多头超额



资料来源：聚源、信达证券研发中心

统计日期：2020/1/1-2025/3/21

表 3：近 8 周基于绩优基金的行业轮动信号

中信一级行业	2025/1/24	2025/2/7	2025/2/14	2025/2/21	2025/2/28	2025/3/7	2025/3/14	2025/3/21
石油石化	14	9	19	16	12	17	16	20
煤炭	5	6	7	6	7	7	7	6
有色金属	1	2	1	1	1	1	2	1
电力及公用事业	3	1	3	7	6	3	4	4
钢铁	15	18	15	14	14	14	10	12
基础化工	19	16	18	11	9	11	14	9
建筑	21	21	21	21	21	21	21	21
建材	16	12	14	17	17	10	12	17
轻工制造	10	13	13	15	18	19	18	16
机械	2	3	2	2	4	4	6	5
电力设备及新能源	25	25	25	26	25	25	25	26
国防军工	4	4	4	4	2	5	5	2
汽车	7	10	10	10	16	15	17	18
商贸零售	18	15	12	13	11	13	13	8
消费者服务	17	17	17	18	20	18	19	15
家电	12	20	16	20	19	20	20	19
纺织服装	11	14	11	12	13	9	8	13
医药	26	26	23	24	24	24	24	24
食品饮料	27	27	28	28	28	28	27	27
农林牧渔	9	8	9	9	10	12	15	14
银行	22	23	26	22	23	23	22	22
非银行金融	28	28	27	27	27	27	28	28
房地产	8	7	8	8	8	8	11	11
交通运输	6	5	5	5	3	6	3	3
电子	24	24	24	25	26	26	26	25
通信	13	11	6	3	5	2	1	7
计算机	23	22	22	23	22	22	23	23
传媒	20	19	20	19	15	16	9	10

资料来源：聚源、信达证券研发中心

ETF 市场跟踪：宽基 ETF 净流出超 200 亿元，跨境 ETF 继续净流入

本周（2025/3/17-2025/3/21），境内股票 ETF 资金合计净流出约 145.32 亿元，合计规模为 28457.1 亿元；跨境 ETF 合计净流入约 58.11 亿元，合计规模为 4975.87 亿元；债券 ETF 合计净流入约 33.08 亿元，合计规模为 2070.22 亿元；商品 ETF 合计净流出约 1.35 亿元，合计规模为 969.29 亿元。

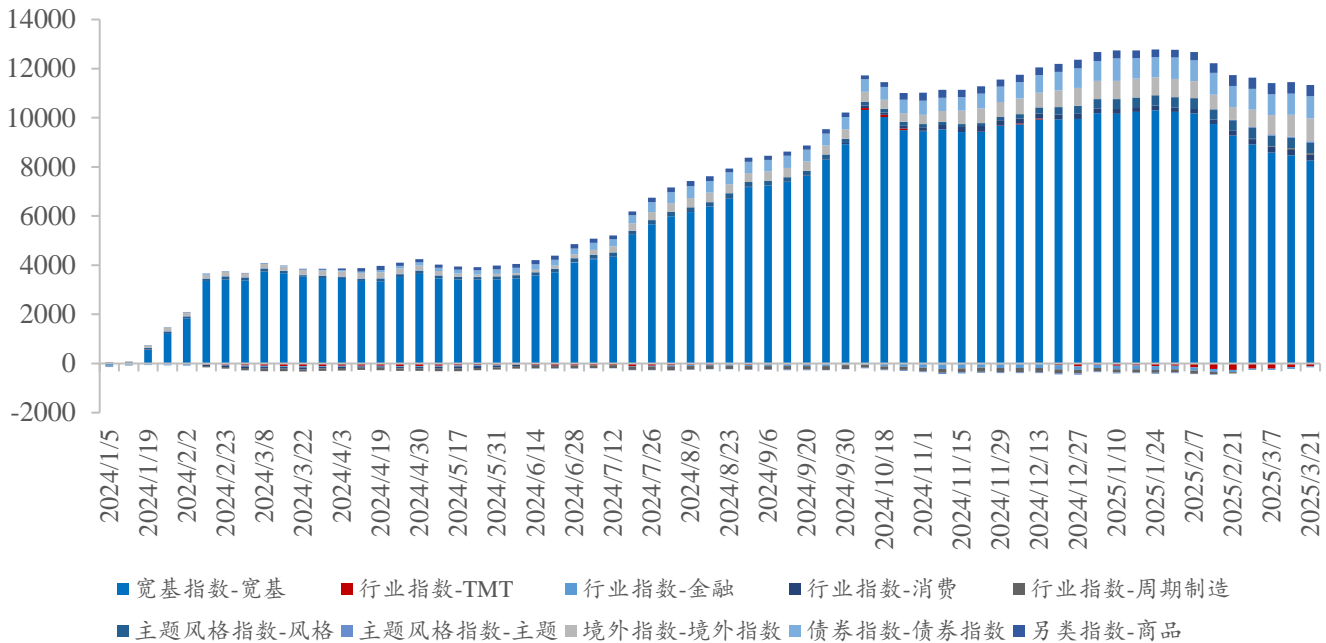
宽基 ETF 方面，本周资金净流出约 213.98 亿元，合计规模为 20795.71 亿元。其中，净流入较多的产品为华夏上证科创板 50ETF、易方达上证科创板 50ETF、易方达创业板 ETF、华夏上证 50ETF、工银上证科创板 50ETF，净流入金额分别为 34.11 亿元、3.87 亿元、3.65 亿元、3.38 亿元、2.78 亿元。指数增面，科创 50 合计净流入约 44.4 亿元，断层领先；A500、沪深 300、中证 1000、中证 500 净流出居前，净流出金额依次为 90.1 亿元、74.1 亿元、34.1 亿元、22.7 亿元。

行业ETF方面，本周资金净流入约68.28亿元，合计规模为5781.66亿元。其中，TMT净流入22.12亿元，金融净流入33.58亿元，消费净流入13.59亿元，周期制造净流出1亿元。指数层面，证券公司指数净流入31.3亿元，位居首位；此外，800消费、科创芯片、中证全指房地产净流入金额也均超过5亿元。

风格主题ETF方面，本周资金净流入约0.37亿元，合计规模为5151.32亿元。其中，风格ETF净流出7.2亿元，合计规模为1083亿元；主题ETF净流入7.57亿元，合计规模为796.72亿元。本周净流入相对较多的产品包括华夏国证自由现金流ETF、易方达中证人工智能ETF；净流入相对较多的指数为CS人工智、自由现金流，中证红利、红利指数净流出相对较多。

跨境ETF方面，本周资金净流入约58.11亿元，合计规模为4975.87亿元。其中，恒生科技以约21.3亿元的净流入金额居首，港股创新药、恒生指数净流出较多。

图7：今年以来ETF分类累计净流入额(亿元)

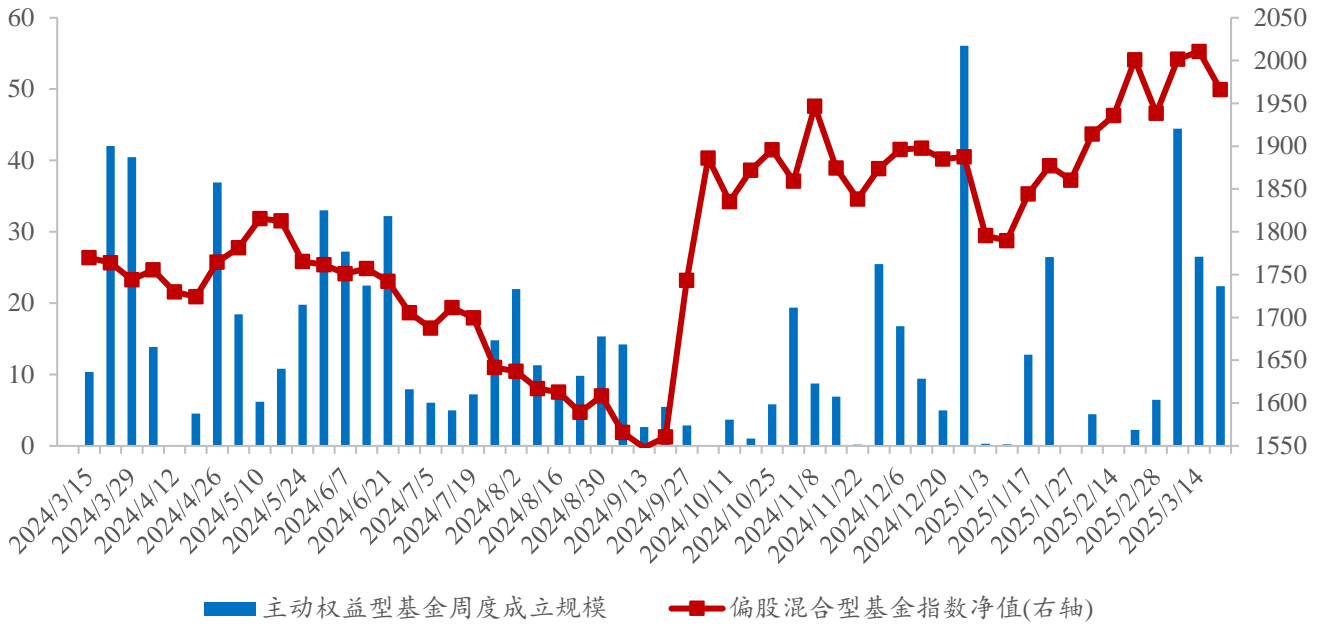


资料来源：Wind、信达证券研发中心

统计日期：2024/1/1-2025/3/21

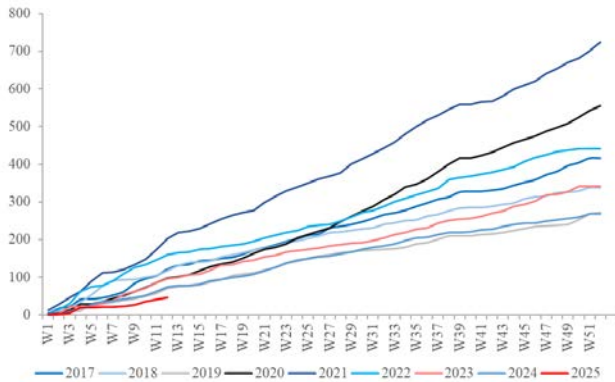
新成立基金：本周主动权益基金新发总份额约为 22.38 亿份

本周境内新成立基金数目共计 35 只，其中主动权益型基金 5 只；主动权益型基金新发总份额约为 22.38 亿份，为近 1 年 78.4%分位。今年以来主动权益型基金新发 46 只，规模合计约 146.23 亿元，约为去年同期水平的 72%；被动权益型基金新发 114 只，规模合计约 771.02 亿元，远超历年同期。

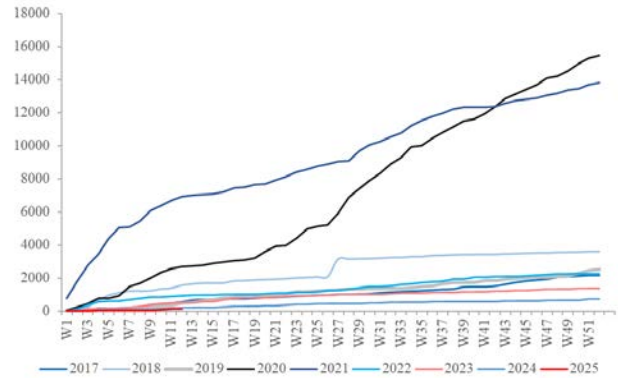
图 8：近 1 年主动权益型基金周度成立规模(亿元)


资料来源：Wind、信达证券研发中心

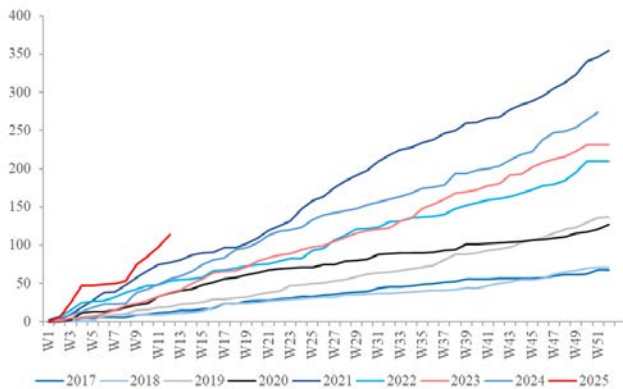
统计日期：2024/3/22-2025/3/21

图 9：主动权益型基金历年年初以来累计新成立数量


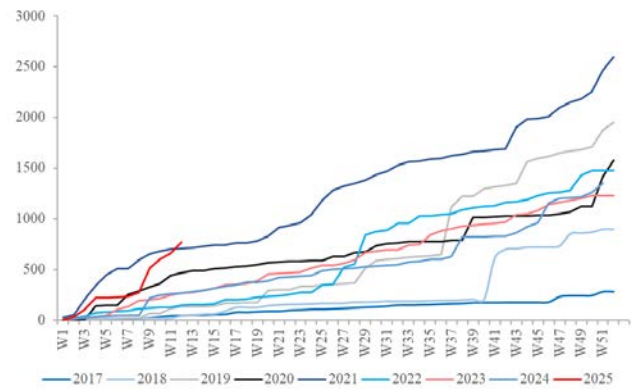
资料来源：Wind、信达证券研发中心

图 10：主动权益型基金历年年初以来累计新成立份额(亿份)


资料来源：Wind、信达证券研发中心

图 11：被动权益型基金历年年初以来累计新成立数量


资料来源：Wind、信达证券研发中心

图 12：被动权益型基金历年年初以来累计新成立份额(亿份)


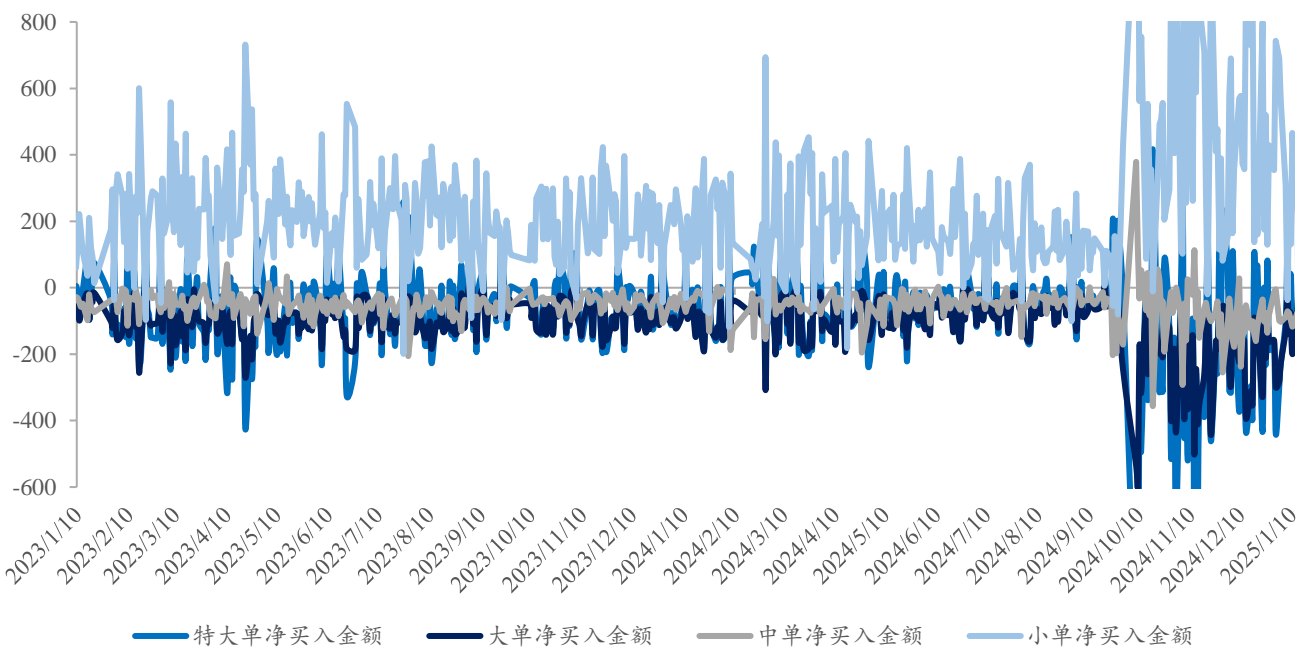
资料来源：Wind、信达证券研发中心

3. 主力/主动资金流：主力主动资金大幅流出电子、计算机，特大单及大单净流出规模显著扩大

本章的统计基于同花顺对主力资金的划分，标准如下：(1) 特大单：成交量在 20 万股以上，或成交金额在 100 万元以上的成交单；(2) 大单：成交量在 6 万股到 20 万股之间，或成交金额在 30 万到 100 万之间，或成交量占流通盘 0.1% 的成交单；(3) 中单：成交量在 1 万股与 6 万股之间，或成交金额在 5 万到 30 万之间的成交单；(4) 小单：成交量在 1 万股以下，或成交金额在 5 万元以下的成交单。

主力主动资金大幅流出电子、计算机，特大单及大单净流出规模显著扩大。主力资金流：本周主力流出计算机、电子、非银。(1) 个股：主力净流入&中小单净流出：美的集团、弘景光电、神州信息、三维通信、浙大网新等。主力净流出&中小单净流入：东方财富、中兴通讯、贵州茅台、中国联通、润和软件等。(2) 行业：主力净流入&中小单净流出：石油石化、综合等。主力净流出&中小单净流入：计算机、电子、非银行金融、通信、电力设备及新能源等。**主动资金流**：本周主买净额约-4445.01 亿元，主动资金净流出电子、计算机。(1) 个股：主动资金更看好美的集团、首都在线、每日互动、兴业银行、比亚迪等标的，东方财富、中国联通、寒武纪、中兴通讯、国脉科技等标的遭主动资金净卖出。(2) 行业：主买净额居前的行业有：银行、石油石化等；流出较多的行业有：电子、计算机、机械、通信、基础化工等。

图 13：近 1 年沪深京三市资金净流入结构分布(亿元)



资料来源：同花顺 iFinD、信达证券研发中心

统计日期：2024/3/22-2025/3/21

表 4：本周个股资金净流入额(TOP5&BTM5，亿元)

	特大单		大单		中单		小单	
	证券简称	净流入额	证券简称	净流入额	证券简称	净流入额	证券简称	净流入额
TOP1	浙大网新	12.09	比亚迪	4.94	贵州茅台	17.74	东方财富	42.87
TOP2	大位科技	9.24	美的集团	4.92	寒武纪	8.13	中兴通讯	24.87
TOP3	美的集团	8.61	弘景光电	3.10	平安银行	7.88	拓维信息	21.48
TOP4	万马股份	8.47	中信银行	2.95	中国联通	6.73	常山北明	19.05
TOP5	神州信息	8.12	江南新材	2.75	东方财富	6.45	万马股份	13.37
BTM1	东方财富	-49.72	贵州茅台	-16.73	万马股份	-12.46	江南新材	-11.13
BTM2	中兴通讯	-18.18	万马股份	-9.38	美的集团	-8.90	新亚电缆	-6.24
BTM3	中芯国际	-12.65	常山北明	-8.76	大位科技	-8.69	恒鑫生活	-4.64
BTM4	中国银河	-11.78	拓维信息	-7.00	浙大网新	-7.51	美的集团	-4.64
BTM5	中国平安	-11.43	中兴通讯	-6.80	拓维信息	-7.32	神州信息	-3.28

资料来源：同花顺 iFinD、信达证券研发中心

表 5：本周中信一级行业资金净流入额(TOP5&BTM5，亿元)

	特大单		大单		中单		小单	
	行业简称	净流入额	行业简称	净流入额	行业简称	净流入额	行业简称	净流入额
TOP1	石油石化	4.01	石油石化	2.70	非银行金融	40.18	计算机	446.89
TOP2	综合	3.32	银行	0.40	电子	27.75	电子	323.72
TOP3	家电	1.84	综合	-1.08	银行	2.91	机械	177.00
TOP4	建材	-1.00	煤炭	-2.11	食品饮料	2.62	力设备及新能	148.01
TOP5	轻工制造	-2.79	综合金融	-3.86	国防军工	2.38	通信	134.46
BTM1	电子	-241.12	计算机	-187.50	机械	-74.04	综合	-0.81
BTM2	计算机	-224.54	电子	-110.35	力设备及新能	-36.06	石油石化	1.71
BTM3	非银行金融	-141.48	机械	-86.72	计算机	-34.86	综合金融	5.70
BTM4	通信	-72.37	力设备及新能	-73.37	家电	-24.72	纺织服装	7.88
BTM5	有色金属	-59.66	通信	-57.33	汽车	-22.51	建材	11.06

资料来源：同花顺 iFinD、信达证券研发中心

表 6：本周个股资金主动净流入额(TOP5&BTM5，亿元)

	特大单		大单		中单		小单	
	证券简称	净流入额	证券简称	净流入额	证券简称	净流入额	证券简称	净流入额
TOP1	美的集团	11.11	美的集团	8.29	兴业银行	3.62	万马股份	5.80
TOP2	每日互动	9.49	比亚迪	5.73	工商银行	2.82	宁德时代	5.70
TOP3	大位科技	6.89	紫金矿业	3.09	江南新材	2.51	东方财富	5.56
TOP4	首都在线	6.41	兴业银行	2.60	药明康德	2.34	海兰信	4.84
TOP5	贵州茅台	5.67	药明康德	2.54	思特威	2.01	拓维信息	4.79
BTM1	东方财富	-52.50	东方财富	-8.96	常山北明	-9.00	中国联通	-5.05
BTM2	寒武纪	-21.44	中兴通讯	-8.21	中兴通讯	-8.85	神州信息	-4.79
BTM3	中国联通	-16.41	五粮液	-7.18	五粮液	-7.51	江南新材	-4.10
BTM4	中兴通讯	-15.38	常山北明	-6.83	东方财富	-7.35	三维通信	-3.94
BTM5	中国平安	-13.36	拓维信息	-6.26	拓维信息	-7.21	三一重工	-3.85

资料来源：同花顺 iFinD、信达证券研发中心

表 7：本周中信一级行业资金主动净流入额(TOP5&BTM5, 亿元)

	特大单		大单		中单		小单	
	行业简称	净流入额	行业简称	净流入额	行业简称	净流入额	行业简称	净流入额
TOP1	石油石化	4.58	银行	11.73	银行	11.50	银行	8.23
TOP2	家电	3.96	石油石化	2.13	综合	-2.65	非银行金融	7.75
TOP3	综合	1.86	综合	-1.68	石油石化	-2.78	钢铁	-0.70
TOP4	银行	1.80	电力及公用事业	-4.19	综合金融	-3.45	石油石化	-0.88
TOP5	电力及公用事业	1.31	综合金融	-4.31	钢铁	-6.43	煤炭	-1.80
BTM1	电子	-211.45	计算机	-200.03	计算机	-258.58	电子	-97.53
BTM2	计算机	-210.35	电子	-174.75	电子	-237.97	医药	-59.96
BTM3	非银行金融	-136.76	机械	-86.88	机械	-153.95	机械	-58.74
BTM4	通信	-81.91	力设备及新能源	-71.19	基础化工	-106.99	计算机	-52.71
BTM5	传媒	-65.41	通信	-70.93	力设备及新能源	-99.49	基础化工	-44.41

资料来源：同花顺 iFinD、信达证券研发中心

附录 1：本周各类型 ETF 净流入 TOP5 产品信息一览
表 8：本周各类型 ETF 净流入 TOP5 产品信息一览

宽基指数									
排名	基金代码	基金简称	基金经理	近 1 周 净流入 (亿元)	近 1 月 净流入 (亿元)	近 3 月 净流入 (亿元)	基金规 模 (亿元)	近 1 周 回报	今年以 来回报
1	588000.OF	华夏上证科创板 50ETF	荣膺	34.1	30.0	-182.2	829.7	-4.3%	5.0%
2	588080.OF	易方达上证科创板 50ETF	林伟斌,成曦	3.9	5.2	-53.8	584.2	-4.2%	5.3%
3	159915.OF	易方达创业板 ETF	成曦,刘树荣	3.6	-0.3	-76.8	844.4	-3.3%	0.5%
4	510050.OF	华夏上证 50ETF	徐猛	3.4	-26.0	-75.5	1455.6	-2.4%	-0.1%
5	588050.OF	工银上证科创板 50ETF	赵栩	2.8	-7.1	-29.1	120.8	-4.2%	5.3%
汇总				-214.0	-1022.0	-1676.9	20795.7		
行业指数-TMT									
排名	基金代码	基金简称	基金经理	近 1 周 净流入 (亿元)	近 1 月 净流入 (亿元)	近 3 月 净流入 (亿元)	基金规 模 (亿元)	近 1 周 回报	今年以 来回报
1	588200.OF	嘉实上证科创板芯片 ETF	田光远	4.4	45.5	-24.9	233.1	-4.9%	7.0%
2	512480.OF	国联安中证全指半导体 ETF	黄欣,章祺元	4.1	5.3	-42.1	212.5	-4.5%	5.7%
3	516010.OF	国泰中证动漫游戏 ETF	黄岳	2.2	5.4	1.4	16.6	-7.4%	16.4%
4	159995.OF	华夏国证半导体芯片 ETF	赵宗庭	2.0	3.5	-48.8	245.6	-4.8%	3.2%
5	588760.OF	广发上证科创板人工智能 ETF	曹世宇	1.7	9.8	10.6	13.1	-4.8%	15.9%
汇总				22.1	131.2	-62.7	1713.3		
行业指数-金融									
排名	基金代码	基金简称	基金经理	近 1 周 净流入 (亿元)	近 1 月 净流入 (亿元)	近 3 月 净流入 (亿元)	基金规 模 (亿元)	近 1 周 回报	今年以 来回报
1	512880.OF	国泰中证全指证券公司 ETF	艾小军	17.4	20.4	46.6	311.2	-3.4%	-4.9%
2	512000.OF	华宝中证全指证券 ETF	丰晟成,胡洁	8.5	19.3	40.6	256.7	-3.4%	-4.9%
3	512200.OF	南方中证全指房地产 ETF	罗文杰	5.2	16.7	25.9	66.2	-1.2%	-2.5%
4	159841.OF	天弘中证全指证券公司 ETF	沙川	2.1	3.7	6.1	63.1	-3.4%	-4.9%
5	512900.OF	南方中证全指证券公司 ETF	孙伟	1.3	1.2	2.1	70.0	-3.4%	-4.8%
汇总				33.6	55.1	130.4	1175.0		
行业指数-消费									
排名	基金代码	基金简称	基金经理	近 1 周 净流入 (亿元)	近 1 月 净流入 (亿元)	近 3 月 净流入 (亿元)	基金规 模 (亿元)	近 1 周 回报	今年以 来回报
1	159928.OF	汇添富中证主要消费 ETF	过蓓蓓	7.1	10.7	6.6	147.2	-3.6%	-0.3%
2	159766.OF	富国中证旅游主题 ETF	曹璐迪	3.3	5.4	9.0	29.3	-1.0%	-3.7%
3	512170.OF	华宝中证医疗 ETF	胡洁	2.4	8.2	0.7	257.8	-2.7%	5.0%
4	159996.OF	国泰中证全指家电 ETF	苗梦羽	1.6	1.7	1.0	18.8	-0.4%	5.8%
5	515170.OF	华夏中证细分食品饮料产业主题 ETF	徐猛	1.2	0.0	-0.1	34.1	-4.2%	-0.8%
汇总				13.6	39.3	33.0	1559.0		
行业指数-周期制造									

排名	基金代码	基金简称	基金经理	近1周 净流入 (亿元)	近1月 净流入 (亿元)	近3月 净流入 (亿元)	基金规 模 (亿元)	近1周 回报	今年以 来回报
1	515220.OF	国泰中证煤炭ETF	吴中昊	2.8	9.8	15.9	40.7	-0.9%	-8.5%
2	517520.OF	永赢中证沪深港黄金产业股票ETF	刘庭宇	2.8	4.9	7.5	28.6	1.3%	21.0%
3	515790.OF	华泰柏瑞中证光伏产业ETF	李茜,李沐阳	2.6	17.7	26.4	114.2	-1.7%	-1.8%
4	512660.OF	国泰中证军工ETF	艾小军	1.6	9.9	19.0	120.2	-1.7%	3.3%
5	159870.OF	鹏华中证细分化工产业主题ETF	闫冬	0.7	1.4	1.8	17.0	-2.4%	2.4%
汇总				-1.0	118.4	223.4	1334.3		

主题风格指数-风格

排名	基金代码	基金简称	基金经理	近1周 净流入 (亿元)	近1月 净流入 (亿元)	近3月 净流入 (亿元)	基金规 模 (亿元)	近1周 回报	今年以 来回报
1	159201.OF	华夏国证自由现金流ETF	杨斯琪	2.3	10.2	10.2	17.4	0.7%	1.6%
2	512890.OF	华泰柏瑞红利低波动ETF	柳军	1.2	-2.4	17.0	139.4	0.1%	-1.8%
3	159355.OF	华宝中证800红利低波动ETF	张放,胡一江	1.1	1.0	0.8	2.3	-0.6%	-3.4%
4	159905.OF	工银深证红利ETF	赵栩	1.0	1.0	-0.6	33.3	-1.5%	1.2%
5	159993.OF	鹏华国证证券龙头ETF	余展昌	0.4	0.7	1.0	16.5	-3.1%	-4.8%
汇总				-7.2	-15.2	113.0	1083.0		

主题风格指数-主题

排名	基金代码	基金简称	基金经理	近1周 净流入 (亿元)	近1月 净流入 (亿元)	近3月 净流入 (亿元)	基金规 模 (亿元)	近1周 回报	今年以 来回报
1	159819.OF	易方达中证人工智能ETF	张湛	4.5	33.0	71.9	152.1	-5.3%	7.6%
2	515070.OF	华夏中证人工智能ETF	李俊	2.2	15.2	24.1	54.0	-5.3%	7.6%
3	560170.OF	南方中证国新央企科技引领ETF	李佳亮	1.9	0.9	-1.3	13.8	-3.5%	0.2%
4	515980.OF	华富中证人工智能产业ETF	张娅,郜哲,李孝华	1.9	8.9	11.2	30.2	-5.6%	8.1%
5	512930.OF	平安中证人工智能ETF	刘洁倩	0.9	5.5	8.3	19.3	-5.3%	7.5%
汇总				7.6	58.3	117.4	796.7		

境外指数-境外指数

排名	基金代码	基金简称	基金经理	近1周 净流入 (亿元)	近1月 净流入 (亿元)	近3月 净流入 (亿元)	基金规 模 (亿元)	近1周 回报	今年以 来回报
1	513130.OF	华泰柏瑞南方东英恒生科技ETF	柳军,何琦	10.3	30.8	-0.1	247.7	-4.4%	24.9%
2	159636.OF	工银国证港股通科技ETF	赵栩,刘伟琳	8.1	59.1	69.3	166.4	-2.6%	32.0%
3	513980.OF	景顺长城中证港股通科技ETF	张晓南,金璜	3.7	46.2	38.8	114.5	-2.6%	33.6%
4	513500.OF	博时标普500ETF	万琮	3.5	10.4	12.6	162.7	0.4%	-3.9%
5	513630.OF	摩根标普港股通低波红利ETF	胡迪,何智豪	3.5	7.9	35.9	94.9	-0.2%	4.0%
汇总				58.1	419.7	258.9	4975.9		

债券指数

排名	基金代码	基金简称	基金经理	近1周 净流入 (亿元)	近1月 净流入 (亿元)	近3月 净流入 (亿元)	基金规 模 (亿元)	近1周 回报	今年以 来回报
1	511090.OF	鹏扬中债-30年期国债ETF	施红俊,王凯	18.0	68.1	115.3	177.2	-0.5%	-3.4%

2	511130.OF	博时上证30年期国债ETF	王志文,吕瑞君	7.6	24.2	29.0	57.4	-0.2%	-3.1%
3	511180.OF	海富通上证投资级可转债ETF	陈轶平,唐灵儿,陶斐然	6.8	-6.8	9.9	59.0	-1.0%	2.0%
4	511520.OF	富国中债7-10年政策性金融债ETF	朱征星,李金柳	4.3	-31.6	48.5	380.1	-0.1%	-1.4%
5	511160.OF	东财中证1-3年国债ETF	王宇飞	3.1	0.2	-16.1	35.1	0.0%	-0.6%
汇总				33.1	34.5	145.0	2070.2		

另类指数-商品

排名	基金代码	基金简称	基金经理	近1周 净流入 (亿元)	近1月 净流入 (亿元)	近3月 净流入 (亿元)	基金规模 (亿元)	近1周 回报	今年以 来回报
1	518880.OF	华安黄金ETF	许之彦	5.5	12.4	46.1	371.9	2.0%	14.7%
2	518800.OF	国泰黄金ETF	艾小军	2.7	4.1	30.8	109.4	2.0%	14.8%
3	159980.OF	大成有色金属期货ETF	李绍,刘淼	0.7	2.4	4.0	12.2	-0.1%	6.7%
4	518860.OF	建信上海金ETF	朱金钰	0.1	0.4	4.8	10.1	1.6%	14.4%
5	159831.OF	嘉实上海金ETF	张钟玉	0.0	0.2	0.7	2.3	1.6%	14.3%
汇总				-1.4	18.9	131.4	969.3		

资料来源: Wind、信达证券研发中心

统计日期: 2025/3/17-2025/3/21

附录 2：本周公募基金新成立与新发行一览

本周境内新成立基金数量共计 35 只，包括股票型基金 20 只、债券型基金 7 只、混合型基金 5 只、FOF 基金 2 只、REITs1 只、发行总份额为 318.70 亿元，发行规模较大的基金包括大成景苏利率债 A、宏利悦利利率债 A、南方泽享稳健添利 A 等，规模依次为 59.90 亿元、59.66 亿元、23.73 亿元。

表 9：本周新成立公募基金一览(按基金成立日计)

基金代码	基金简称	基金经理	成立日期	发行日期	投资类型 (一级分类)	发行总份额 (亿元)
023026.OF	大成景苏利率债 A	冯佳	2025-03-20	2025-03-07	债券型基金	59.90
023258.OF	宏利悦利利率债 A	余罗畅,沈乔昶	2025-03-19	2025-03-03	债券型基金	59.66
023471.OF	南方泽享稳健添利 A	孙鲁闽,郑少波	2025-03-18	2025-03-03	债券型基金	23.73
023410.OF	天弘恒生港股通高股息低波动指数 A	沙川	2025-03-18	2025-02-24	股票型基金	20.28
023001.OF	汇添富上证科创板 100 指数 A	罗昊	2025-03-19	2025-03-03	股票型基金	19.45
588910.OF	建信上证智选科创板创新价值 ETF	张溢麟	2025-03-20	2025-02-17	股票型基金	14.44
023325.OF	路博迈中证 A500 指数增强 A	魏晓雪	2025-03-20	2025-03-03	股票型基金	13.99
508055.SH	汇添富上海地产租赁住房 REIT	潘德佳,杨振宁,李凯	2025-03-21	2025-03-17	REITs	5.00
022846.OF	富国景气优选 A	张弘	2025-03-18	2025-02-24	混合型基金	12.70
023057.OF	富国安怡 120 天持有 A	张洋	2025-03-20	2025-03-05	债券型基金	9.57
023296.OF	富国安怡 90 天持有 A	刘爱民	2025-03-17	2025-02-28	债券型基金	9.38
563660.OF	银河中证 A500ETF	黄栋	2025-03-20	2025-03-03	股票型基金	7.35
022820.OF	融通中证 A500 指数增强 A	何天翔,熊俊杰	2025-03-18	2025-02-17	股票型基金	6.63
560630.OF	万家中证机器人 ETF	贺方舟	2025-03-19	2025-02-28	股票型基金	5.99
023483.OF	中金中证 A500 联接 A	刘重晋	2025-03-21	2025-02-26	股票型基金	4.74
023547.OF	平安上证 180 联接 A	刘洁倩	2025-03-20	2025-02-26	股票型基金	4.68
023499.OF	博道中证 800 指数增强 A	杨梦	2025-03-18	2025-03-04	股票型基金	3.87
589060.SH	东财上证科创板综合价格 ETF	吴逸	2025-03-19	2025-03-03	股票型基金	3.87
023344.OF	信澳星瑞智选 A	林景艺	2025-03-18	2025-02-27	混合型基金	3.74
023119.OF	民生加银中证全指指数增强 A	何江	2025-03-20	2025-03-03	股票型基金	3.52
022313.OF	惠升和荣 90 天滚动持有 A	卓勇,沈亚峰	2025-03-18	2025-03-03	债券型基金	3.07
023153.OF	中银证券中证 A500 指数 A	计伟,张艺敏	2025-03-19	2025-02-24	股票型基金	3.00
021726.OF	泓德智选启诚 A	李子昂	2025-03-18	2025-03-03	混合型基金	2.93
023518.OF	国投瑞银上证科创板 200 指数 A	钱瀚,赵建	2025-03-18	2025-02-24	股票型基金	2.90
159316.SZ	易方达恒生港股通创新药 ETF	成曦	2025-03-18	2025-03-05	股票型基金	2.86
022997.OF	平安元享 90 天持有 A	高莺,齐爱军	2025-03-18	2025-03-03	FOF 基金	2.79
022059.OF	信澳鑫怡 A	赵琳婧,林景艺	2025-03-18	2025-02-12	债券型基金	2.57
022864.OF	华宝远识 A	唐雪倩	2025-03-18	2024-12-16	混合型基金	2.37
022560.OF	万家启源稳健三个月持有 A	任崢	2025-03-18	2025-03-03	FOF 基金	1.28
023426.OF	中欧恒生沪深港汽车主题指数 A	宋巍巍	2025-03-18	2025-02-25	股票型基金	0.86
023448.OF	上银资源精选 A	卢扬	2025-03-21	2025-03-06	混合型基金	0.66
022311.OF	永赢中证 500 指数增强 A	朱晨歌	2025-03-18	2025-03-03	股票型基金	0.47
022854.OF	中航中证智选均衡配置指数 A	龙川,杨扬	2025-03-19	2025-03-04	股票型基金	0.17
023075.OF	鹏华上证科创板新能源联接 A	闫冬	2025-03-18	2025-03-03	股票型基金	0.15
023481.OF	万家中证港股通创新药联接 A	杨坤	2025-03-20	2025-03-06	股票型基金	0.14

资料来源: Wind、信达证券研发中心

统计日期: 2025/3/17-2025/3/21

本周境内新发行 40 只基金, 包括股票型基金 25 只、债券型基金 4 只、混合型基金 6 只、FOF 基金 2 只、国际(QDII)基金 1 只、REITs 2 只。

表 10: 本周新发行公募基金一览(按基金认购日计)

基金代码	基金简称	基金经理	发行日期	投资类型
				(一级分类)
023735.OF	汇添富上证科创板综合联接 A	罗昊	2025-03-17	股票型基金
159377.OF	国泰创业板医药卫生 ETF	麻绎文	2025-03-17	股票型基金
159217.OF	工银国证港股通创新药 ETF	刘伟琳	2025-03-17	股票型基金
023729.OF	易方达上证科创板综合联接 A	庞亚平	2025-03-17	股票型基金
023560.OF	富达创新驱动 A	张笑牧	2025-03-17	混合型基金
022290.OF	兴业中证红利指数 A	楼华锋	2025-03-17	股票型基金
159391.OF	博时国证大盘价值 ETF	王祥	2025-03-17	股票型基金
023731.OF	南方上证科创板综合联接 A	潘水洋, 杨恺宁	2025-03-17	股票型基金
023737.OF	富国上证科创板综合价格联接 A	金泽宇	2025-03-17	股票型基金
023739.OF	招商上证科创板综合联接 A	苏燕青	2025-03-17	股票型基金
159202.OF	万家恒生互联网科技业 ETF	杨坤	2025-03-17	国际(QDII)基金
023721.OF	天弘上证科创板综合联接 A	张戈	2025-03-17	股票型基金
023733.OF	国泰上证科创板综合联接 A	朱碧莹	2025-03-17	股票型基金
159366.OF	永赢中证港股通医疗主题 ETF	储可凡	2025-03-17	股票型基金
022879.OF	汇泉均衡智选 A	杨宇, 沈鑫	2025-03-17	混合型基金
023757.OF	鹏华上证科创板综合联接 A	苏俊杰	2025-03-17	股票型基金
023317.OF	华泰保兴开元 3 个月持有 A	陈祺伟	2025-03-17	债券型基金
159211.OF	富国深证 100ETF	殷钦怡	2025-03-17	股票型基金
159212.OF	南方深证 100ETF	龚涛, 赵卓雄	2025-03-17	股票型基金
508055.SH	汇添富上海地产租赁住房 REIT	潘德佳, 杨振宁, 李凯	2025-03-17	REITs
588173.OF	华夏上证科创板半导体材料设备主题 ETF	杨斯琪	2025-03-17	股票型基金
159216.OF	大成深证 100ETF	刘淼	2025-03-17	股票型基金
023727.OF	博时上证科创板综合联接 A	刘玉强	2025-03-17	股票型基金
023044.OF	太平科技先锋 A	徐昊	2025-03-17	混合型基金
023723.OF	景顺长城上证科创板综合价格联接 A	龚丽丽, 金瓚	2025-03-17	股票型基金
159215.OF	平安中证 A500ETF	李严	2025-03-17	股票型基金
023257.OF	国融同业存单指数 7 天持有	顾喆彬	2025-03-17	债券型基金
023719.OF	华夏上证科创板综合联接 A	单宽之	2025-03-17	股票型基金
023674.OF	德邦新兴产业 A	袁之漆	2025-03-18	混合型基金
022362.OF	渤海汇金 1 个月持有 A	李杨, 高延龙	2025-03-18	债券型基金
023725.OF	工银上证科创板综合价格联接 A	史宝琬	2025-03-20	股票型基金
180305.SZ	南方顺丰物流 REIT	唐潇, 徐文妹, 许炜	2025-03-21	REITs
015726.OF	银河致远养老目标日期 2045 三年持有	蒋敏	2025-03-21	FOF 基金
023160.OF	前海开源康悦稳健养老一年持有	李赫	2025-03-21	FOF 基金
023113.OF	施罗德添源纯债 A	单坤	2025-03-21	债券型基金

022781.OF	中泰中证 A500 指增 A	李玉刚,邹巍	2025-03-21	股票型基金
023753.OF	永赢信息产业智选 A	王文龙	2025-03-21	混合型基金
023638.OF	国泰恒生 A 股电网设备联接 A	朱碧莹	2025-03-21	股票型基金
159219.OF	融通深证 100ETF	何天翔,熊俊杰	2025-03-21	股票型基金
023584.OF	中欧红利智选 A	张学明	2025-03-21	混合型基金

资料来源: Wind、信达证券研发中心

统计日期: 2025/3/17-2025/3/21

风险因素

结论基于历史数据统计、建模和测算, 受市场不确定性影响可能存在失效风险。

分析师声明

负责本报告全部或部分内容的每一位分析师在此申明，本人具有证券投资咨询执业资格，并在中国证券业协会注册登记为证券分析师，以勤勉的职业态度，独立、客观地出具本报告；本报告所表述的所有观点准确反映了分析师本人的研究观点；本人薪酬的任何组成部分不曾与，不与，也将不会与本报告中的具体分析意见或观点直接或间接相关。

免责声明

信达证券股份有限公司(以下简称“信达证券”)具有中国证监会批复的证券投资咨询业务资格。本报告由信达证券制作并发布。

本报告是针对与信达证券签署服务协议的签约客户的专属研究产品，为该类客户进行投资决策时提供辅助和参考，双方对权利与义务均有严格约定。本报告仅提供给上述特定客户，并不面向公众发布。信达证券不会因接收人收到本报告而视其为本公司的当然客户。客户应当认识到有关本报告的电话、短信、邮件提示仅为研究观点的简要沟通，对本报告的参考使用须以本报告的完整版本为准。

本报告是基于信达证券认为可靠的已公开信息编制，但信达证券不保证所载信息的准确性和完整性。本报告所载的意见、评估及预测仅为本报告最初出具日的观点和判断，本报告所指的证券或投资标的的价格、价值及投资收入可能会出现不同程度的波动，涉及证券或投资标的的历史表现不应作为日后表现的保证。在不同时期，或因使用不同假设和标准，采用不同观点和分析方法，致使信达证券发出与本报告所载意见、评估及预测不一致的研究报告，对此信达证券可不发出特别通知。

在任何情况下，本报告中的信息或所表述的意见并不构成对任何人的投资建议，也没有考虑到客户特殊的投资目标、财务状况或需求。客户应考虑本报告中的任何意见或建议是否符合其特定状况，若有必要应寻求专家意见。本报告所载的资料、工具、意见及推测仅供参考，并非作为或被视为出售或购买证券或其他投资标的的邀请或向人做出邀请。

在法律允许的情况下，信达证券或其关联机构可能会持有报告中涉及的公司所发行的证券并进行交易，并可能会为这些公司正在提供或争取提供投资银行业务服务。

本报告版权仅为信达证券所有。未经信达证券书面同意，任何机构和个人不得以任何形式翻版、复制、发布、转发或引用本报告的任何部分。若信达证券以外的机构向其客户发放本报告，则由该机构独自为此发送行为负责，信达证券对此等行为不承担任何责任。本报告同时不构成信达证券向发送本报告的机构之客户提供的投资建议。

如未经信达证券授权，私自转载或者转发本报告，所引起的一切后果及法律责任由私自转载或转发者承担。信达证券将保留随时追究其法律责任的权利。

评级说明

投资建议的比较标准	股票投资评级	行业投资评级
本报告采用的基准指数：沪深300指数（以下简称基准）； 时间段：报告发布之日起6个月内。	买入 ：股价相对强于基准15%以上；	看好 ：行业指数超越基准；
	增持 ：股价相对强于基准5%~15%；	中性 ：行业指数与基准基本持平；
	持有 ：股价相对基准波动在±5%之间；	看淡 ：行业指数弱于基准。
	卖出 ：股价相对弱于基准5%以下。	

风险提示

证券市场是一个风险无时不在的市场。投资者在进行证券交易时存在赢利的可能，也存在亏损的风险。建议投资者应当充分深入地了解证券市场蕴含的各项风险并谨慎行事。

本报告中所述证券不一定能在所有的国家和地区向所有类型的投资者销售，投资者应当对本报告中的信息和意见进行独立评估，并应同时考量各自的投资目的、财务状况和特定需求，必要时就法律、商业、财务、税收等方面咨询专业顾问的意见。在任何情况下，信达证券不对任何人因使用本报告中的任何内容所引致的任何损失负任何责任，投资者需自行承担风险。