



Research and  
Development Center

# 贸易战危机并存，关注国产血制品及高端药械或因关税进口替代加速

医药生物行业周报

2025年4月7日

## 证券研究报告

## 行业研究

## 行业周报

## 医药生物

投资评级 看好

上次评级 看好

唐爱金 医药首席分析师

执业编号：S1500523080002

邮箱：tangaijin@cindasc.com

贺鑫 医药行业分析师

执业编号：S1500524120003

邮箱：hexin@cindasc.com

曹佳琳 医药行业分析师

执业编号：S1500523080011

邮箱：caojialin@cindasc.com

章钟涛 医药行业分析师

执业编号：S1500524030003

邮箱：zhangzhongtao@cindasc.com

赵丹 医药行业分析师

执业编号：S1500524120002

邮箱：zhaodan1@cindasc.com

信达证券股份有限公司

CINDA SECURITIES CO., LTD

北京市西城区宣武门西大街甲127号金隅大厦B

座

邮编：100031

## 贸易战危机并存，关注国产血制品及高端药械或因关税进口替代加速

2025年4月7日

## 本期内容提要：

- **市场表现：**上周医药生物板块收益率为1.20%，板块相对沪深300收益率为2.57%，在31个一级子行业指数中涨跌幅排名第3。6个子板块中，化学制药板块周涨幅最大，涨幅为3.45%（相对沪深300收益率为4.82%）；跌幅最大的为医疗服务，跌幅为2.12%（相对沪深300收益率为-0.75%）。
- **周观点：**上周化学制药在六个细分子行业中涨幅领先，我们认为主要是市场对“集采优化研讨工作”、“医保丙类目录”等有所预期，且接下来多个重要肿瘤药临床会议有望成为新一轮创新药行情的催化剂。在当前经济环境下，我们认为新的关税政策短期对出口美国占比较高的企业带来成本压力，4月发布年报及一季报，我们认为多数生物药业企业25Q1增长较弱，建议4月份谨慎为主，关注个别细分或因贸易战国产市场份额提升的血制品及高端药械进口替代。
- **国产血制品：**贸易战环境下，外资销往我国的白蛋白成本大幅提升，国产血制品厂家市场份额有望提升，此外，因市场供需变化，血制品存在潜在涨价可能，关注派林生物、天坛生物、华兰生物、上海莱士、博雅生物。
- **高端医疗器械及科研仪器国产替代：**我们建议关华大智造、圣湘生物、迈瑞医疗、联影医疗、开立医疗、澳华内镜、禾信仪器、聚光科技、莱伯泰科、海尔生物等。
- **消费医疗：**出口受阻下，政府刺激内需政策或有望加强，近期关于消费刺激的政策预期较强，消费医疗方向有望受益。①眼科口腔产业链，建议关注爱尔眼科、普瑞眼科、华夏眼科、爱博医疗、欧普康视、通策医疗、时代天使等；②医疗美容产业链，建议关注爱美客、华熙生物、华东医药、锦波生物、江苏吴中等；③医药零售龙头，建议关注益丰药房、大参林、老百姓、一心堂、健之佳等。
- **2025年一季报行情：**①骨科耗材集采续标且手术量恢复增长，建议关注爱康医疗、春立医疗、康拓医疗；②经营改善带来业绩反转，建议关注哈药股份、健民集团、立方制药等；③仿转创或重点产品上量，25Q2额吉显著加速，建议关注亿帆医药、美诺华
- **风险因素：**消费刺激政策变动风险；产品销售不及预期；临床数据不及预期；集采降价幅度高于预期；市场竞争加剧风险。

## 目 录

1. 医药行业周观点.....	4
1.1 上周行情.....	4
1.2 行业观点.....	4
2. 医药板块走势与估值.....	5
2.1 医药生物行业最近1月相对沪深300收益率1.75%，涨幅排名第12.....	5
2.2 医药生物行业估值处于历史较低位置.....	5
2.3 上周医药行业PE（TTM）26.92倍，申万一级行业中排名第10.....	5
3. 行情跟踪.....	6
3.1 行业月度涨跌幅.....	6
3.2 行业周度涨跌幅.....	7
3.3 子行业相对估值.....	7
3.4 子行业涨跌幅.....	8
3.5 医药板块个股周涨跌幅.....	8
4. 关注个股-最近一周涨跌幅及估值.....	10
5. 行业及公司动态.....	11

## 表 目 录

表 1: 医药生物指数涨跌幅.....	5
表 2: 医药生物指数动态市盈率（单位：倍）.....	5
表 3: 医药生物关注个股-涨跌幅及估值.....	10
表 4: 近期行业重要政策梳理.....	11
表 5: 近期行业要闻梳理.....	11
表 6: 上周重要上市公司公告.....	12

## 图 目 录

图 1: 医药生物指数走势.....	5
图 2: 沪深300行业PE指数（单位：倍）.....	6
图 3: 医药生物指数PE走势（单位：倍）.....	6
图 4: 医药生物板块一月涨幅排序.....	6
图 5: 医药生物板块一周涨幅排序.....	7
图 6: 细分子行业一年涨跌幅.....	7
图 7: 细分子行业PE（TTM）.....	7
图 8: 细分子行业周涨跌幅.....	8
图 9: 细分子行业月涨跌幅.....	8
图 10: 医药板块个股上周表现(A股).....	9
图 11: 医药板块个股上周表现(港股).....	9

## 1. 医药行业周观点

### 1.1 上周行情

上周医药生物板块收益率为 1.20%，板块相对沪深 300 收益率为 2.57%，在 31 个一级子行业指数中涨跌幅排名第 3。6 个子板块中，化学制药板块周涨幅最大，涨幅为 3.45%（相对沪深 300 收益率为 4.82%）；跌幅最大的为医疗服务，跌幅为 2.12%（相对沪深 300 收益率为-0.75%）。

近一个月医药生物板块收益率为 2.94%，板块相对沪深 300 收益率为 3.63%，在 31 个一级子行业指数中涨跌幅排名第 10。6 个子板块中，化学制药子板块月涨幅最大，涨幅 8.41%（相对沪深 300 收益率为 9.10%）；跌幅最大的为医疗服务，跌幅 2.26%（相对沪深 300 收益率为-1.57%）。

### 1.2 行业观点

**周观点：**上周化学制药在六个细分子行业中涨幅领先，我们认为主要是市场对“集采优化研讨工作”、“医保丙类目录”等有所预期，且接下来多个重要肿瘤药临床会议有望成为新一轮创新药行情的催化剂。在当前经济环境下，我们认为新的关税政策短期对出口美国占比较高的企业带来成本压力，4 月发布年报及一季报，我们认为多数生物药业企业 25Q1 增长较弱，建议 4 月份谨慎为主，关注个别细分或因贸易战国产市场份额提升的血制品及高端药械进口替代。

- **国产血制品：**贸易战环境下，外资销往我国的白蛋白成本大幅提升，国产血制品厂家市场份额有望提升，此外，因市场供需变化，血制品存在潜在涨价可能，关注派林生物、天坛生物、华兰生物、上海莱士、博雅生物。
- **高端医疗器械及科研仪器国产替代：**我们建议关华大智造、圣湘生物、迈瑞医疗、联影医疗、开立医疗、澳华内镜、禾信仪器、聚光科技、莱伯泰科、海尔生物等。
- **消费医疗：**出口受阻下，政府刺激内需政策或有望加强，近期关于消费刺激的政策预期较强，消费医疗方向有望受益。①眼科口腔产业链，建议关注爱尔眼科、普瑞眼科、华夏眼科、爱博医疗、欧普康视、通策医疗、时代天使等；②医疗美容产业链，建议关注爱美客、华熙生物、华东医药、锦波生物、江苏吴中等；③医药零售龙头，建议关注益丰药房、大参林、老百姓、一心堂、健之佳等。
- **2025 年一季报行情：**①骨科耗材集采续标且手术量恢复增长，建议关注爱康医疗、春立医疗、康拓医疗；②经营改善带来业绩反转，建议关注哈药股份、健民集团、立方制药等；③仿转创或重点产品上量，25Q2 额吉显著加速，建议关注亿帆医药、美诺华。
- **风险因素：**消费刺激政策变动风险；产品销售不及预期；临床数据不及预期；集采降价幅度高于预期；市场竞争加剧风险。

## 2. 医药板块走势与估值

### 2.1 医药生物行业最近 1 月相对沪深 300 收益率 3.63%，涨幅排名第 10

医药生物行业指数最近一月（2025/3/3-2025/4/3）涨幅为 2.94%，相对沪深 300 收益率 3.63%。

最近 3 个月（2025/1/3-2025/4/3）涨幅为 8.41%，相对沪深 300 收益率 6.12%。

最近 6 个月（2024/10/3-2025/4/3）跌幅为 3.30%，相对沪深 300 收益率 0.59%。

图 1：医药生物指数走势



资料来源：ifind，信达证券研发中心

表 1：医药生物指数涨跌幅

涨跌 (%)	1M	3M	6M
绝对表现	2.94	8.41	-3.30
相对表现	3.63	6.12	0.59

资料来源：公司公告，ifind，信达证券研发中心

### 2.2 医药生物行业估值处于历史较低位置

医药生物行业指数当期 PE (TTM) 为 26.88 倍，近 5 年历史平均 PE 为 30.99 倍。

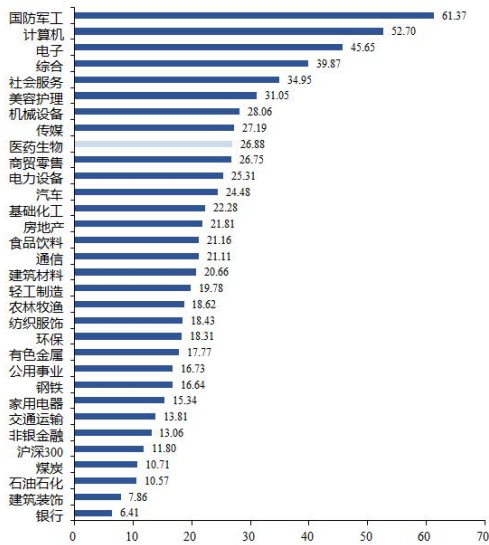
表 2：医药生物指数动态市盈率（单位：倍）

当前 PE	26.88
平均 PE	30.99
历史最高	52.76
历史最低	21.11

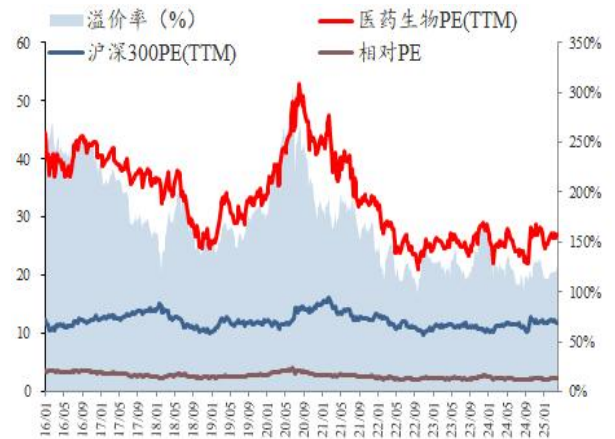
资料来源：公司公告，ifind，信达证券研发中心

### 2.3 上周医药行业 PE (TTM) 26.88 倍，申万一级行业中排名第 9

医药生物行业指数 PE (TTM) 26.88 倍，相对于沪深 300 指数 PE (TTM) 溢价率为 128.00%。

**图 2: 沪深 300 行业 PE 指数 (单位: 倍)**


资料来源: ifind, 信达证券研发中心

**图 3: 医药生物指数 PE 走势 (单位: 倍)**


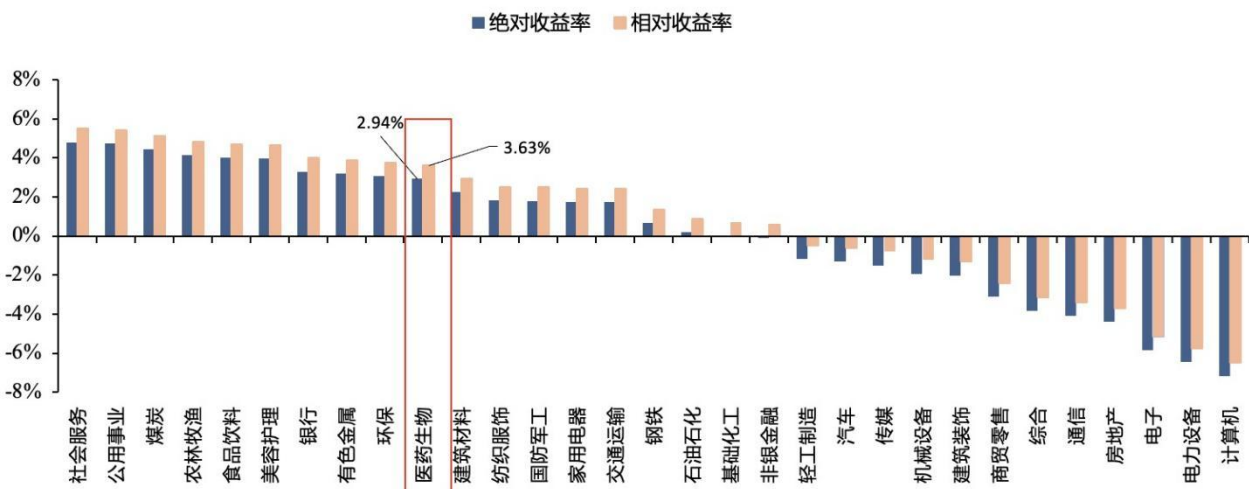
资料来源: ifind, 信达证券研发中心

## 3. 行情跟踪

### 3.1 行业月度涨跌幅

➤ 医药行业最近一个月相对沪深 300 收益率 3.63%，涨幅排名第 10

医药生物行业指数最近一月 (2025/3/3-2025/4/3) 涨幅为 2.94%，相对沪深 300 收益率 3.63%；在申万 31 个一级行业指数中，医药生物指数最近一月超额收益排名第 10 位。

**图 4: 医药生物板块一月涨幅排序**


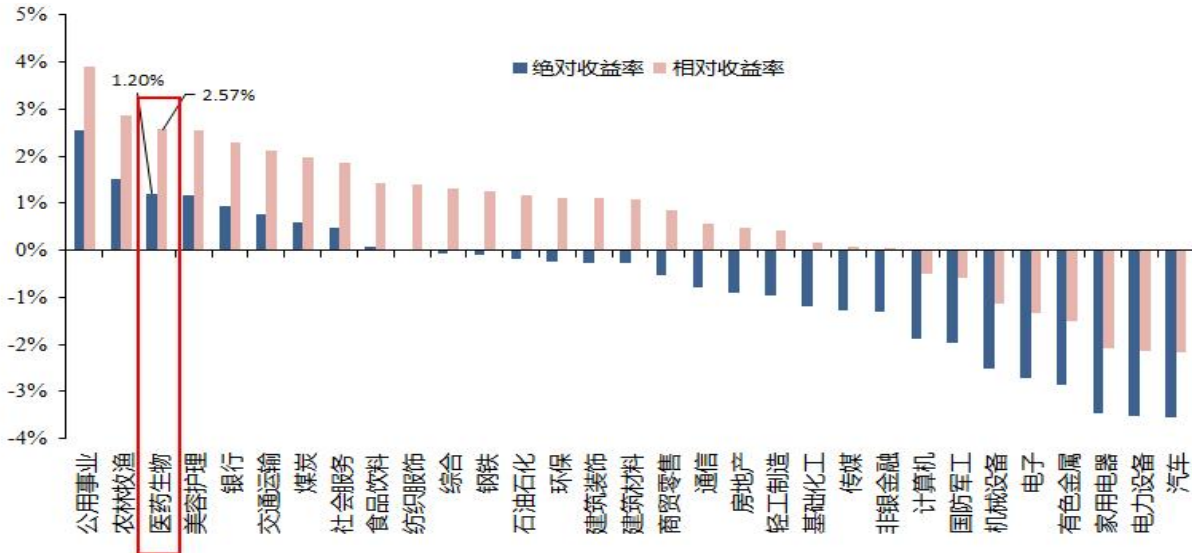
资料来源: ifind, 信达证券研发中心

### 3.2 行业周度涨跌幅

➤ 医药行业最近一周相对沪深 300 收益率 2.57%，涨幅排名第 3

医药生物行业指数最近一周（2025/3/31-2025/4/3）涨幅为 1.20%，相对沪深 300 收益率 2.57%；在申万 31 个一级行业指数中，医药生物指数最近一周超额收益排名第 3 位。

图 5: 医药生物板块一周涨幅排序



资料来源: ifind, 信达证券研发中心

### 3.3 子行业相对估值

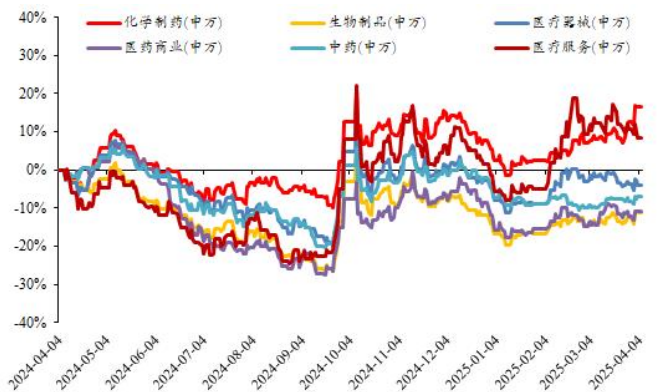
➤ 分细分子行业来看，最近一年（2024/4/4-2025/4/3），化学制药涨幅最大

化学制药涨幅最大，1 年期涨幅 16.51%；PE（TTM）目前为 30.84 倍。

生物制品跌幅最大，1 年期跌幅 11.36%；PE（TTM）目前为 25.08 倍。

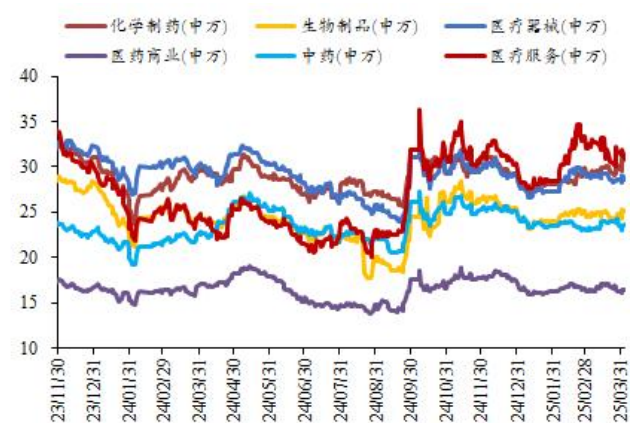
医疗服务、医疗器械、中药、医药商业 1 年期变动分别为 8.35%、-3.97%、-6.90%、-10.79%。

图 6: 细分子行业一年涨跌幅



资料来源: ifind, 信达证券研发中心

图 7: 细分子行业 PE（TTM）



资料来源: ifind, 信达证券研发中心

### 3.4 子行业涨跌幅

➤ 子行业化学制药周涨幅最大，化学制药月涨幅最大

最近一周周涨幅最大的子板块为化学制药，涨幅为 3.45%（相对沪深 300：4.82%）；跌幅最大的为医疗服务，跌幅 2.12%（相对沪深 300：-0.75%）。

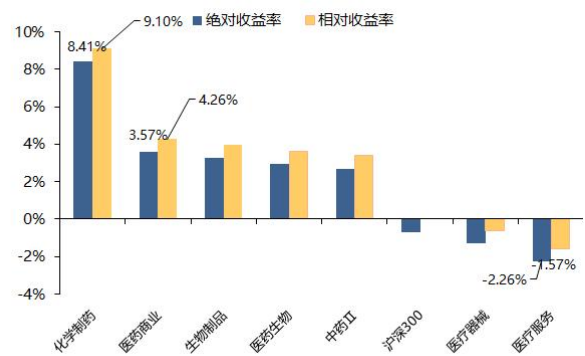
最近一月月涨幅最大的子板块为化学制药，涨幅 8.41%（相对沪深 300：9.10%）；跌幅最大的为医疗服务，跌幅为 2.26%（相对沪深 300：-1.57%）。

图 8：细分子行业周涨跌幅



资料来源：ifind，信达证券研发中心

图 9：细分子行业月涨跌幅

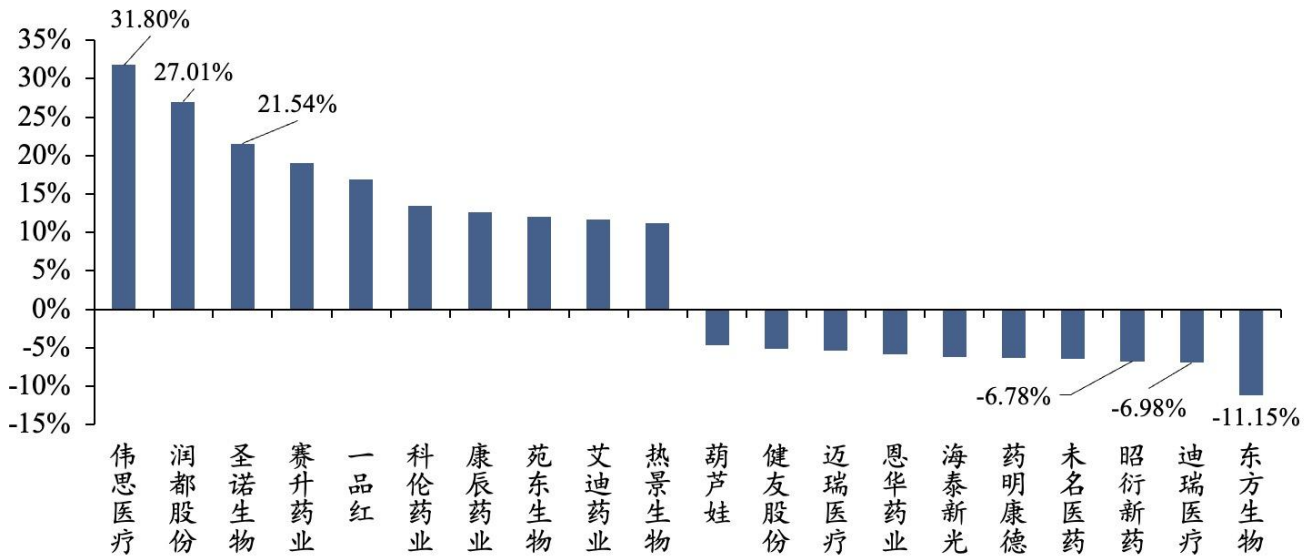


资料来源：ifind，信达证券研发中心

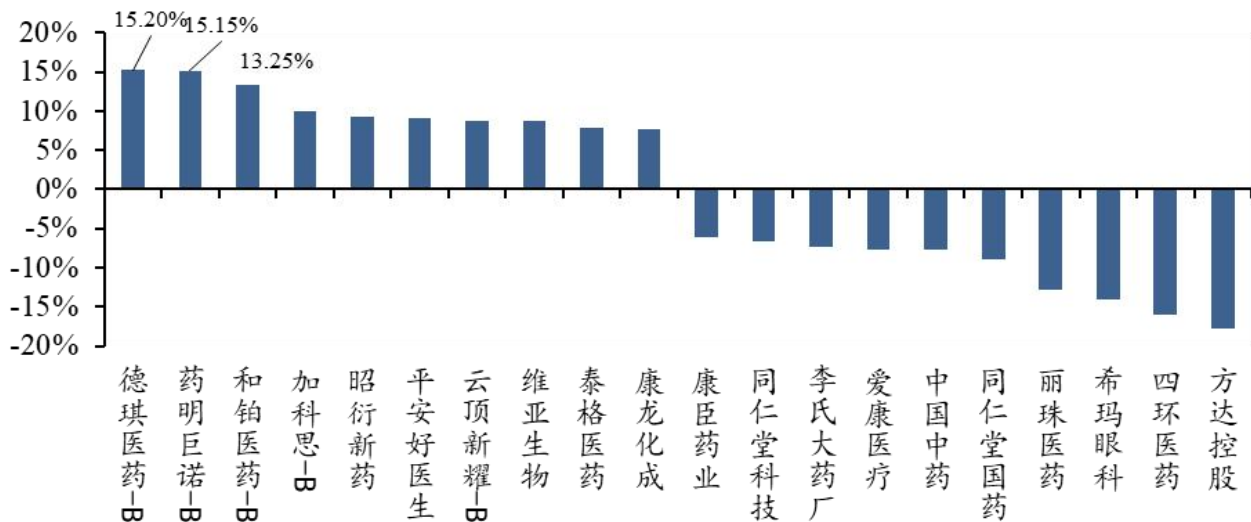
### 3.5 医药板块个股周涨跌幅

➤ 上周在医药板块的个股表现中，伟思医疗、润都股份、圣诺生物涨幅排名前三，分别上涨 31.80%、27.01%、21.54%；港股中嘉和生物-B、康方生物-B 表现突出，分别上涨 15.20%，15.15%。

**伟思医疗（上涨 31.80%）**：上周人形机器人概念股集体大涨，伟思医疗形成了覆盖人体上下肢、全周期康复评估和训练的运动康复机器人产品矩阵，掌握包括外骨骼、高精度传感器等核心技术。

**图 10: 医药板块个股上周表现(A 股)**


资料来源: ifind, 信达证券研发中心

**图 11: 医药板块个股上周表现 (港股)**


资料来源: ifind, 信达证券研发中心

## 4. 关注个股-最近一周涨跌幅及估值

表 3: 医药生物关注个股-涨跌幅及估值

主线	股票代码	股票名称	本周涨跌幅(%)	近一个月涨幅(%)	PE			PB(LYR)	PS(TTM)	总市值(亿元) (币种均为CNY)
					2023A	2024E	2025E			
器械设备	300760	迈瑞医疗	-5.38	-10.93	24	21	17	8.3	7.4	2,731
	300633	开立医疗	0.60	3.73	29	56	29	4.2	6.4	131
	688626	翔宇医疗	9.73	11.37	28	58	31	3.0	8.9	63
	688273	麦澜德	0.74	16.67	32	25	19	2.1	7.5	29
	002223	鱼跃医疗	1.07	-1.29	15	18	16	3.1	4.9	359
IVD	688677	海泰新光	-6.21	-6.80	30	30	22	3.3	10.4	43
	300832	新产业	-1.03	-7.24	27	23	19	6.0	10.2	452
	603658	安图生物	0.59	6.05	20	18	15	2.9	5.3	244
	300482	万孚生物	1.15	1.54	23	18	14	2.6	3.9	114
ICL	300396	迪瑞医疗	-6.98	-4.99	15	14	10	2.0	3.3	40
	300639	凯普生物	0.70	-3.67	27	-	-	0.8	4.3	37
	603882	金域医学	-1.40	-6.71	23	1881	25	1.8	1.9	147
器械耗材	300244	迪安诊断	-2.02	-5.98	32	55	16	1.3	0.8	97
	688029	南微医学	1.07	-1.54	26	22	18	3.5	4.7	126
	300529	健帆生物	0.19	2.49	48	20	16	7.0	8.0	211
服务	603309	维力医疗	0.08	8.11	19	15	12	2.0	2.4	36
	603259	药明康德	-6.30	3.91	19	19	16	3.1	4.7	1,818
	2269.HK	药明生物	-7.28	10.69	28	29	23	2.6	5.2	943
	300015	爱尔眼科	-0.89	-3.81	37	34	29	6.6	6.0	1,247
中药	688315	诺禾致源	0.60	-11.89	36	32	28	2.6	3.0	63
	000999	华润三九	5.99	8.78	20	17	15	2.9	2.1	573
	002275	桂林三金	1.13	7.02	20	19	17	3.0	4.0	84
	600664	哈药股份	-0.53	3.33	24	16	13	2.0	0.6	94
	600750	江中药业	1.81	8.40	21	19	16	3.8	3.3	145
	600332	白云山	0.41	1.09	10	11	13	1.2	0.6	413
	002737	葵花药业	-0.11	1.23	9	-	-	2.2	2.4	106
	600572	康恩贝	0.44	4.55	20	17	15	1.7	1.8	119
	0570.HK	中国中药	-1.00	2.05	7	-	-	0.4	0.6	93
	600521	华海药业	1.06	8.91	30	19	16	3.1	2.6	245
原料药	603707	健友股份	-5.19	10.31	-117	24	18	3.8	5.7	221
	000739	普洛药业	0.98	-9.04	17	16	15	2.7	1.5	180
	603538	美诺华	4.41	12.85	282	36	17	1.6	2.6	33
	300452	山河药辅	2.67	7.81	18	17	15	3.5	3.4	29
	300636	同和药业	1.78	5.26	32	25	19	1.5	4.6	34
疫苗等生物制品	000661	长春高新	2.09	7.31	9	11	10	1.9	2.9	416
	300009	安科生物	-0.46	2.11	17	20	16	3.5	5.7	146
	300122	智飞生物	1.65	0.44	7	11	9	1.9	1.7	603
	300601	康泰生物	0.06	3.79	20	35	26	1.9	5.7	174
	301207	华兰疫苗	0.00	-0.06	12	49	14	1.7	9.3	104
	688670	金迪克	4.77	1.17	-21	-	-	1.1	28.3	15
血制品	002007	华兰生物	1.37	2.91	20	22	20	2.5	6.8	297
	600161	天坛生物	0.63	4.34	37	29	25	3.7	6.8	409
	002880	卫光生物	0.84	6.28	29	25	22	3.1	5.4	63
	300294	博雅生物	0.04	-1.13	58	25	25	1.8	7.9	137
连锁药店	603233	大参林	5.61	14.72	16	19	16	2.9	0.7	191
	605266	健之佳	1.56	3.92	8	17	12	1.2	0.4	34
	002727	一心堂	1.78	1.00	14	18	13	1.0	0.4	77
医药流通	600998	九州通	0.79	2.83	12	11	10	1.1	0.2	256
	601607	上海医药	-0.89	-1.35	17	12	12	1.0	0.3	624
	600332	白云山	0.41	1.09	10	11	13	1.2	0.6	413
	603368	柳药集团	-0.28	3.68	8	8	8	0.9	0.3	71
制剂及创新药	600276	恒瑞医药	5.00	11.05	76	55	48	7.2	11.6	3,256
	300357	我武生物	3.37	5.12	38	35	29	5.4	13.0	117
	3933.HK	联邦制药	-0.70	8.07	9	8	-	2.2	1.8	238
	002422	科伦药业	13.46	24.88	24	20	18	3.0	2.6	589
	688266	泽璟制药-U	11.03	32.81	-104	-205	1053	17.7	59.1	289
	688302	海创药业-U	20.74	26.76	-14	-21	-16	3.1	38,077.9	42
	688176	亚虹医药-U	1.20	6.69	-12	-	-	2.0	32.2	48
	1801.HK	信达生物	8.77	24.23	-74	-128	217	6.8	8.2	760
	688331	荣昌生物	8.26	34.71	-13	-16	-23	12.0	13.9	202
	688180	君实生物-U	4.17	3.45	-12	-22	-53	5.3	15.9	274
	9926.HK	康方生物	15.15	17.75	35	-149	12060	25.9	34.2	712
	2096.HK	先声药业	7.85	9.21	28	20	17	2.7	3.1	199
	2162.HK	康诺亚-B	6.67	36.17	-35	-19	-17	3.6	29.6	124

资料来源: ifind, 信达证券研发中心, 周涨跌幅统计日期为 2025-03-31 至 2025-04-03; 近一个月涨跌幅统计日期为 2025-03-03 至 2025-04-03

注: 盈利预测及估值数据均为 iFinD 一致预期; A 股市值单位为人民币, 港股为港币; 1 港元 ≈ 0.9310 人民币。

## 5. 行业及公司动态

表 4: 近期行业重要政策梳理

发布日期	文件名称	颁布单位	主要内容
3 月 31 日	《神经系统医疗服务价格项目立项指南（试行）》	湖北省医保局	2025 年 3 月 31 日，湖北省医保局发布全国首个脑机接口医疗服务价格，其中，侵入式脑机接口置入费 6552 元/次，侵入式脑机接口取出费 3139 元/次，非侵入式脑机接口适配费 966 元/次，标志着这一前沿科技正式步入民生领域，为无数患者带来了希望与曙光。

资料来源：湖北省医保局，信达证券研发中心

表 5: 近期行业要闻梳理

发布日期	新闻
3 月 31 日	3 月 31 日，国家药监局发布《关于优化全生命周期监管支持高端医疗器械创新发展的举措》，聚焦医疗器械行业的全生命周期监管优化，提出重点支持四大领域：医用机器人、高端医学影像设备、人工智能医疗器械和新型生物材料。
4 月 1 日	4 月 1 日，辉瑞宣布欧洲委员会（EC）已批准其二价呼吸道合胞病毒（RSV）疫苗 Abrysvo 的新适应症申请，扩展至预防 18 至 59 岁人群由 RSV 引起的下呼吸道疾病。
4 月 1 日	4 月 1 日，国家药品监督管理局药品审评中心（CDE）公示信息显示，海博为药业自主研发的 1 类创新药 HBW-012336 胶囊正式获批 IND，拟用于治疗携带 KRAS G12D 突变的局部晚期或转移性实体瘤。这是我国首个获批进入临床阶段的 KRAS G12D 选择性抑制剂，标志着我国在该全球创新药研发“无人区”取得关键突破
4 月 2 日	Compass Therapeutics 今日宣布了 2/3 期临床试验 COMPANION-002 的积极结果。该研究评估了 tovecimig（原名 CTX-009）联合紫杉醇在晚期胆道癌（BTC）患者中的疗效。主要终点为总缓解率（ORR）。数据显示，在二线治疗的 BTC 患者中，tovecimig 联合紫杉醇组的 ORR 为 17.1%（19/111，其中 1 例完全缓解），而紫杉醇单药组 ORR 为 5.3%（3/57）。联合治疗组较单药组 ORR 提高 11.8%，达到统计学显著性（p=0.031）。
4 月 3 日	西门子宣布将以 51 亿美元向 Insight Partners 收购总部位于美国波士顿的生命科学研究软件先锋企业 Dotmatics。此次收购是西门子又一战略性里程碑，将其全面数字孪生技术和人工智能（AI）赋能的工业软件拓展至生命科学这一高增长市场。Dotmatics 为生命科学研究提供了先进平台，拥有高收益的科学应用和多模态数据管理产品，能够帮助客户加速创新，提供下一代协作和情境化数据，实现以人工智能驱动的多模式药物开发。

资料来源：医药经济报，医药地理、医药魔方 info、药明康德、西门子官网，信达证券研发中心

表 6: 上周重要上市公司公告

时间	代码	公司名称	公告主题	主要内容
3 月 31 日	002020. SZ	京新药业	股份回购	公司发布股份回购进展公告, 公司以集中竞价方式回购公司股份 3509.9975 万股, 成交总金额为 44318.02 万元。
3 月 31 日	002737. SZ	葵花药业	药品注册获批	公司产品布洛芬混悬滴剂获化学药品 4 类美国药批准, 聚乙二醇 3350 散获化学药品 3 类美国药批准。
3 月 31 日	000788. SZ	北大医药	药品注册获批	公司注射用头孢唑肟钠获化学药品国药批准。
3 月 31 日	688677. SH	海泰新光	股份回购	公司发布股权回购进展公告, 公司以集中竞价交易方式回购股份 160000 股, 占总股本 0.13%。
3 月 31 日	603658. SH	安图生物	医疗器械注册获批	肺炎支原体抗原检测试剂盒获国械注准, 阴道炎联合检测试剂盒、I 型胶原氨基端延长肽检测试剂盒、皮质醇检测试剂盒、25-羟基维生素 D 检测试剂盒获豫械注准。
3 月 31 日	300463. SZ	迈克生物	医疗器械注册获批	公司产品异常凝血酶原测定试剂盒获国械注准。
3 月 31 日	688108. SH	赛诺医疗	海外药品注册获批	公司产品 SC HONKYTONKTM 冠脉球囊扩张导管获 MDA 批准。
3 月 31 日	300194. SZ	福安药业	药品注册获批	公司产品氟氧头孢钠获韩国 MFDS 原料药注册证书。
3 月 31 日	600276. SH	恒瑞医药	药品注册获批	硫酸艾玛昔替尼片获化学药品 1 类美国批
4 月 1 日	688317. SH	之江生物	股份回购	公司发布公告, 2025 年 3 月, 公司通过集中竞价交易方式回购公司股份 2,394,035 股, 占总股本的 1.25%, 回购成交的最高价为 17.88 元/股, 最低价为 16.82 元/股, 支付的资金总额为人民币 41,745,566.94 元。
4 月 1 日	600566. SH	济川药业	股份回购	公司发布公告, 2025 年 3 月, 公司通过集中竞价交易方式回购公司股份 40,000 股, 购买的最高价为 27.63 元/股、最低价为 27.10 元/股, 已支付的总金额为 1,094,853 元。
4 月 1 日	603229. SH	奥翔药业	股份回购	公司发布公告, 2025 年 3 月, 公司通过集中竞价交易方式回购股份 250,000 股, 占公司总股本的 0.03%, 成交的最高价为 8.57 元/股、最低价为 8.49 元/股, 已支付的总金额为 2,132,994.00 元。
4 月 2 日	002907. SZ	华森制药	海外药品注册获批	公司收到新加坡卫生科学局核准签发的中成药注册批文, 批准公司重点中成药都梁软胶囊符合新加坡中成药标准注册, 并批准其在新加坡上市销售。
4 月 2 日	300122. SZ	智飞生物	临床试验获批	旗下子公司研发的三价流感病毒裂解疫苗 (ZFA02 佐剂) 获得临床试验批准通知书。
4 月 2 日	300003. SZ	乐普医疗	药物注册获批	公司自主研发的冠脉棘突球囊扩张导管获得国家药品监督管理局 (NMPA) 注册批准。

4月2日	300878.SZ	维康药业	药物上市申请受理	公司获得国家药品监督管理局发出的二冬汤颗粒药品注册上市许可申请《受理通知书》。
4月2日	000661.SZ	长春高新	药物注册获批	公司子公司研发的 GenSci128 片的境内生产药品注册临床试验申请获得批准。
4月2日	600252.SH	中恒集团	股份回购	公司发布以集中竞价交易方式回购公司股份的回购报告书，回购股份金额：不低于人民币 30,000.00 万元（含）且不超过人民币 50,000.00 万元（含），本次回购股份的价格不超过 3.80 元/股
4月3日	300601.SZ	康泰生物	启动临床试验	子公司产品四价肠道病毒灭活疫苗（Vero 细胞）开启 I 期临床试验。
4月3日	688166.SH	博瑞医药	年报披露	公司披露 2024 年年度报告，实现营收 13.28 亿元，同比增长 8.74%；归属于上市公司股东的净利润 1.89 亿元，同比下降 6.57%。
4月3日	600993.SH	马应龙	年报披露	公司披露 2024 年年度报告，实现营收 37.28 亿元，同比增长 18.85%；归属于上市公司股东的净利润为 5.28 亿元，同比增长 19.14%。
4月3日	002020.SZ	京新药业	年报披露	公司披露 2024 年年度报告，实现营收 41.59 亿元，同比增长 3.99%；归属于上市公司股东的净利润 7.12 亿元，同比增长 15.04%。
4月3日	600557.SH	康缘药业	年报披露	公司披露 2024 年年度报告，实现营收 38.98 亿元，同比下降 19.86%；归属于上市公司股东的净利润 3.97 亿元，同比下降 15.58%。
4月3日	002252.SZ	上海莱士	股份回购	公司首次以集中竞价方式回购公司股份，回购公司股份数量为 8,299,910 股，占公司总股本的 0.13%，首次回购股份的最高成交价为 7.09 元/股，最低成交价为 7.02 元/股，成交总金额为 58,555,083.60 元。
4月3日	603259.SH	药明康德	年报披露	公司披露 2024 年年度报告，实现营收 392.41 亿元，同比下降 2.7%；归属于上市公司股东的净利润 119.60 亿元，同比下降 11.7%。
4月3日	0460.HK	四环医药	医疗器械注册获批	子公司产品注射用聚己内酯微球面部填充剂批准第三类医疗器械注册证。
4月3日	0867.HK	康哲药业	年报披露	公司披露 2024 年年度报告，实现营收 74.69 亿元，同比下降 6.8%；归属于上市公司股东的净利润 16.13 亿元，同比下降 32.3%。

资料来源：ifind，各公司公告，信达证券研发中心

## 研究团队简介

**唐爱金**，医药首席分析师。浙江大学硕士，曾就职于东阳光药先后任研发工程师及营销市场专员，具备优异的药物化学专业背景和医药市场经营运作经验，曾经就职于广证恒生和方正证券研究所负责医药团队卖方业务工作超9年。

**贺鑫**，医药分析师，医疗健康研究组长，北京大学汇丰商学院硕士，上海交通大学工学学士，5年医药行业研究经验，2024年加入信达证券，主要覆盖医疗服务、CXO、生命科学上游、中药等细分领域。

**曹佳琳**，医药分析师，中山大学岭南学院数量经济学硕士，2年医药生物行业研究经历，曾任职于方正证券，2023年加入信达证券，负责医疗器械设备、体外诊断、ICL等领域的研究工作。

**章钟涛**，医药分析师，暨南大学国际投融资硕士，1年医药生物行业研究经历，CPA(专业阶段)，曾任职于方正证券，2023年加入信达证券，主要覆盖中药、医药商业&药店、疫苗。

**赵丹**，医药分析师，北京大学生物医学工程硕士，2年创新药行业研究经历，2024年加入信达证券。主要覆盖创新药。

## 分析师声明

负责本报告全部或部分内容的每一位分析师在此申明，本人具有证券投资咨询执业资格，并在中国证券业协会注册登记为证券分析师，以勤勉的职业态度，独立、客观地出具本报告；本报告所表述的所有观点准确反映了分析师本人的研究观点；本人薪酬的任何组成部分不曾与，不与，也将不会与本报告中的具体分析意见或观点直接或间接相关。

## 免责声明

信达证券股份有限公司(以下简称“信达证券”)具有中国证监会批复的证券投资咨询业务资格。本报告由信达证券制作并发布。

本报告是针对与信达证券签署服务协议的签约客户的专属研究产品，为该类客户进行投资决策时提供辅助和参考，双方对权利与义务均有严格约定。本报告仅提供给上述特定客户，并不面向公众发布。信达证券不会因接收人收到本报告而视其为本公司的当然客户。客户应当认识到有关本报告的电话、短信、邮件提示仅为研究观点的简要沟通，对本报告的参考使用须以本报告的完整版本为准。

本报告是基于信达证券认为可靠的已公开信息编制，但信达证券不保证所载信息的准确性和完整性。本报告所载的意见、评估及预测仅为本报告最初出具日的观点和判断，本报告所指的证券或投资标的的价格、价值及投资收入可能会出现不同程度的波动，涉及证券或投资标的的历史表现不应作为日后表现的保证。在不同时期，或因使用不同假设和标准，采用不同观点和分析方法，致使信达证券发出与本报告所载意见、评估及预测不一致的研究报告，对此信达证券可不发出特别通知。

在任何情况下，本报告中的信息或所表述的意见并不构成对任何人的投资建议，也没有考虑到客户特殊的投资目标、财务状况或需求。客户应考虑本报告中的任何意见或建议是否符合其特定状况，若有必要应寻求专家意见。本报告所载的资料、工具、意见及推测仅供参考，并非作为或被视为出售或购买证券或其他投资标的的邀请或向人做出邀请。

在法律允许的情况下，信达证券或其关联机构可能会持有报告中涉及的公司所发行的证券并进行交易，并可能会为这些公司正在提供或争取提供投资银行业务服务。

本报告版权仅为信达证券所有。未经信达证券书面同意，任何机构和个人不得以任何形式翻版、复制、发布、转发或引用本报告的任何部分。若信达证券以外的机构向其客户发放本报告，则由该机构独自为此发送行为负责，信达证券对此等行为不承担任何责任。本报告同时不构成信达证券向发送本报告的机构之客户提供的投资建议。

如未经信达证券授权，私自转载或者转发本报告，所引起的一切后果及法律责任由私自转载或转发者承担。信达证券将保留随时追究其法律责任的权利。

投资建议的比较标准	股票投资评级	行业投资评级
本报告采用的基准指数：沪深 300 指数（以下简称基准）； 时间段：报告发布之日起 6 个月内。	<b>买入</b> ：股价相对强于基准 15% 以上；	<b>看好</b> ：行业指数超越基准；
	<b>增持</b> ：股价相对强于基准 5%~15%；	<b>中性</b> ：行业指数与基准基本持平；
	<b>持有</b> ：股价相对基准波动在 ±5% 之间；	<b>看淡</b> ：行业指数弱于基准。
	<b>卖出</b> ：股价相对弱于基准 5% 以下。	

## 评级说明

## 风险提示

证券市场是一个风险无时不在的市场。投资者在进行证券交易时存在赢利的可能，也存在亏损的风险。建议投资者应当充分深入地了解证券市场蕴含的各项风险并谨慎行事。

本报告中所述证券不一定能在所有的国家和地区向所有类型的投资者销售，投资者应当对本报告中的信息和意见进行独立评估，并应同时考量各自的投资目的、财务状况和特定需求，必要时就法律、商业、财务、税收等方面咨询专业顾问的意见。在任何情况下，信达证券不对任何人因使用本报告中的任何内容所引致的任何损失负任何责任，投资者需自行承担风险。